



# ព្រះរាជាណាចក្រកម្ពុជា

ជាតិ សាសនា ព្រះមហាក្សត្រ

២២៧

## ព្រឹត្តិបត្រស្ថិតិ

សេដ្ឋកិច្ច និង ហិរញ្ញវត្ថុ

ប្រចាំត្រីមាសទី១ ឆ្នាំ២០២២

អគ្គនាយកដ្ឋានគោលនយោបាយ

ក្រសួងសេដ្ឋកិច្ច និង ហិរញ្ញវត្ថុ

ខែឧសភា ឆ្នាំ ២០២២

**មាតិកា**

**សេចក្តីអធិប្បាយសង្ខេប ..... ១**

**តារាងស្ថិតិសេដ្ឋកិច្ច និង ហិរញ្ញវត្ថុ..... ៤**

**១. សូចនាករសេដ្ឋកិច្ចសំខាន់ៗ..... ៤**

**២. សូចនាករតាមវិស័យ..... ៦**

    ២.១. សន្ទស្សន៍ថ្លៃទំនិញប្រើប្រាស់..... ៦

    ២.២. អត្រាប្តូរប្រាក់..... ៧

    ២.៣. ហិរញ្ញវត្ថុសាធារណៈ..... ៨

    ២.៤. ស្ថានភាពរូបិយវត្ថុ និងឥណទាន..... ១០

    ២.៥. ស្ថានភាពពាណិជ្ជកម្ម..... ១៤

    ២.៦. ការវិនិយោគឯកជន ..... ១៨

    ២.៧. ស្ថានភាពទេសចរណ៍..... ១៩

    ២.៨. ស្ថានភាពសំណង់ ..... ២១

**៣. ថ្លៃទំនិញសំខាន់ៗ និងអត្រាប្តូរប្រាក់លើទំនិញអន្តរជាតិ ..... ២២**

## សេដ្ឋកិច្ចអធិប្បាយសង្ខេប

សេដ្ឋកិច្ចសកល បាននិងកំពុងងើបឡើងបណ្តើរៗ និងរំពឹងថានឹងសម្រេចបានកំណើន ៣,៦ % ក្នុងឆ្នាំ២០២២<sup>១</sup> ដោយប្រទេសភាគច្រើន បាននិងកំពុងជំរុញវិធានការគោលនយោបាយស្តារសេដ្ឋកិច្ចឡើងវិញ, ពន្លឿនការចាក់វ៉ាក់សាំងបន្ថែម និងធ្វើអន្តរាគមន៍នានា ដើម្បីបន្តបង្កើនភាពសុំសហគមន៍រឹងមាំ និងការរស់នៅក្នុងគន្លងប្រក្រតីភាពថ្មី (New Normal) ។ ទោះជាយ៉ាងនេះក្តី, កំណើនសេដ្ឋកិច្ចសកល ប្រឈមនឹងការថមថយថែមទៀត ដោយសារការថមថយកំណើនសេដ្ឋកិច្ចចិន, ការរឹតបន្តឹងគោលនយោបាយរូបិយវត្ថុរបស់សហរដ្ឋអាមេរិក, ការអូសបន្លាយនៃសង្គ្រាមរុស្ស៊ី-អ៊ុយក្រែន, និងការលេចឡើងនូវជំងឺកូវីដ-១៩ បំប្លែងថ្មី (New Variants) ដែលធ្វើឱ្យខ្វះខាត និងបង្កការរអាក់រអួលនៃខ្សែច្រវាក់ផ្គត់ផ្គង់ក្នុងសេដ្ឋកិច្ច ក៏ដូចជា បានធ្វើឱ្យថ្លៃប្រេងឥន្ធនៈ និងអត្រាអតិផរណា មានការកើនឡើងខ្ពស់ ។

ទន្ទឹមនេះ, សេដ្ឋកិច្ចកម្ពុជា ត្រូវបានរំពឹងថានឹងរក្សាបានកំណើន ៥,៤ % ក្នុងឆ្នាំ២០២២នេះ បើទោះបីជារងការប៉ះទង្គិច ដោយប្រយោលពីការផ្ទុះឡើងនៃសង្គ្រាមរវាងរុស្ស៊ី និងអ៊ុយក្រែន ក៏ដោយ ។ ការរក្សាបានកំណើននេះ គឺដោយសារតែទីផ្សារធំៗ របស់កម្ពុជា នៅតែមានតម្រូវការ ព្រមទាំងសកម្មភាពធុរកិច្ច និងខ្សែច្រវាក់ផ្គត់ផ្គង់ផលិតកម្មក្នុងស្រុក បាននិងកំពុងងើបឡើង ជាបណ្តើរៗ ដោយសារការបន្តអនុវត្តវិធានការអន្តរាគមន៍របស់រាជរដ្ឋាភិបាល រួមមាន៖ ការឧបត្ថម្ភសាច់ប្រាក់ដល់ប្រជាជន ក្រីក្រ-ជនងាយរងគ្រោះ និងការផ្តល់ប្រាក់ឧបត្ថម្ភដល់កម្មករ-និយោជិតក្នុងអំឡុងពេលព្យួរការងារ ជាដើម ។ ក្នុងត្រីមាសទី១ ឆ្នាំ២០២២នេះ, ស្ថានភាពសេដ្ឋកិច្ចកម្ពុជា បានបន្តងើបឡើង តាមរយៈការកើនឡើងនូវផលិតកម្មក្នុងស្រុក ស្របពេលការនាំចេញ បន្តមានកំណើនល្អ លើការនាំចេញផលិតផលកាត់ដេរ និងផលិតផលមិនមែនកាត់ដេរ ដូចជា កង, ខ្សែភ្លើងនិងបង្កុំខ្សែភ្លើង, គ្រឿងបង្កុំអេឡិចត្រូនិក, គ្រឿងបង្កុំថយន្ត និងផលិតផលផ្សេងៗមួយចំនួនទៀត ។

### អតិផរណា និង អត្រាប្តូរប្រាក់<sup>២</sup>

អតិផរណាមធ្យមប្រចាំត្រីមាសទី១ ឆ្នាំ២០២២ មានអត្រា ៥,៩ % ធៀបនឹងរយៈពេលដូចគ្នាឆ្នាំ ២០២១ ក្នុងនោះ សន្ទស្សន៍ថ្លៃសាច់ប្រាក់បានកើនឡើង ៤,៦ %, ត្រី ៥,២ %, ខណៈខ្សែស្រឡាយ (Gas) ២៨%, ប្រេងសាំងធម្មតា ៣៧,២% និងប្រេងម៉ាស៊ូត ៤៤,៤%។ ទន្ទឹមនេះ, អត្រាប្តូរប្រាក់ជាមធ្យម ក្នុងរង្វង់ ៤ ០៧២ រៀល/ដុល្លារអាមេរិក បានកើនឡើង ០,១ % ។

### ស្ថានភាពហិរញ្ញវត្ថុ សាធារណៈ<sup>៣</sup>

នៅត្រីមាសទី១ ឆ្នាំ២០២២, ការប្រមូលចំណូលសរុបអនុវត្តបានចំនួន ៥ ៤៤២,៤ ប៊ីលានរៀល (ស្មើ ២៤,៥% នៃច្បាប់ថវិកាប្រចាំឆ្នាំ) បានកើនឡើង ៦,២% ក្នុងនោះ ចំណូលចរន្តសរុប ៥ ៤៣១,៩ ប៊ីលានរៀល បានកើនឡើង ៦,៥% ធៀបនឹងរយៈពេលដូចគ្នាឆ្នាំ២០២១ ។ កំណើននេះ គាំទ្រដោយ ពន្ធលើប្រាក់ចំណូលនិងប្រាក់ចំណេញ, ពន្ធលើទំនិញនិងសេវាប្រើប្រាស់, និងពន្ធលើពាណិជ្ជកម្ម អន្តរជាតិ តាមរយៈការបន្តពង្រីកមូលដ្ឋានពន្ធ, ការធ្វើទំនើបការរូបនីយកម្ម, ការអនុវត្តវិធានការកែទម្រង់, និងនិន្នាការងើបឡើងវិញ នៃសកម្មភាពសេដ្ឋកិច្ចក្នុងស្រុក ។ ទន្ទឹមនេះ, ចំណាយសរុបអនុវត្តបាន

<sup>1</sup> ការប៉ាន់ស្មានរបស់អង្គការមូលនិធិរូបិយវត្ថុអន្តរជាតិ (IMF) ចេញផ្សាយកាលពីខែមេសា ឆ្នាំ២០២២  
<sup>2</sup> វិទ្យាស្ថានជាតិស្ថិតិ/ក្រសួងផែនការ និងធនាគារជាតិ នៃកម្ពុជា  
<sup>3</sup> អគ្គនាយកដ្ឋានគោលនយោបាយ ក្រសួងសេដ្ឋកិច្ច និងហិរញ្ញវត្ថុ

៧ ៥១០,៧ ប៊ីលានរៀល(ស្មើនឹង ២៤,២% នៃច្បាប់ថវិកាប្រចាំឆ្នាំ) បានកើនឡើង ២៨,២% ធៀបនឹង រយៈពេលដូចគ្នាឆ្នាំ២០២១ កន្លងទៅ ដោយសារកើនលើចំណាយមូលធន ប្រមាណ ៤១,៨% ជាពិសេស លើចំណាយអភិវឌ្ឍន៍ហេដ្ឋារចនាសម្ព័ន្ធតាំទ្រ ។ ជាមួយ ការអនុវត្តថវិកានេះ បានធ្វើឱ្យថវិកាចរន្ត មានអតិរេកចំនួន ១ ១៦៩,៩ ប៊ីលានរៀល ។

**ស្ថានភាពរូបិយវត្ថុ<sup>4</sup>**

គិតត្រឹមត្រីមាសទី១ ឆ្នាំ២០២២, រូបិយវត្ថុទូទៅ (M2) សរុបមានចំនួន ១៦៣,១ ទ្រីលានរៀល បានកើនឡើង ១៣,៨% និងទុនបម្រុងរូបិយបណ្ណបរទេសដុល មានចំនួន ២០,៣ ប៊ីលានដុល្លារ អាមេរិក បានកើនឡើង ០,៤% ធៀបនឹងរយៈពេលដូចគ្នាឆ្នាំ២០២១ ។ ទន្ទឹមនេះ, ឥណទានដែលផ្តល់ ដោយធនាគារពាណិជ្ជមានចំនួន ១៧១,៤ ទ្រីលានរៀល បានកើនឡើង ២៣,៩% ដោយសារការផ្តល់ ឥណទានដល់គ្រឹះស្ថានមិនបម្រើសេវាហិរញ្ញវត្ថុ និងតម្រូវការផ្ទាល់ខ្លួន ។

**ពាណិជ្ជកម្មក្រៅ ប្រទេស<sup>5</sup>**

នៅត្រីមាសទី១ ឆ្នាំ២០២២, ការនាំចេញទំនិញមានទឹកប្រាក់សរុបចំនួន ៤ ៨៩៩ លានដុល្លារអាមេរិក បានកើនឡើង ២៨,៧% ធៀបនឹងរយៈពេលដូចគ្នាឆ្នាំ២០២១ ។ បើមិនរាប់បញ្ចូលមាស, ការនាំចេញ មានទឹកប្រាក់សរុបចំនួន ៤ ៨១៤,៤ លានដុល្លារអាមេរិក បានកើនឡើង ២៦,៥% ក្នុងនោះ បានគាំទ្រដោយការនាំចេញផលិតផលកាត់ដេរ, កង, ខ្សែភ្លើងនិងបង្កុំខ្សែភ្លើង, គ្រឿងបង្កុំអេឡិចត្រូនិក, គ្រឿងបង្កុំថយន្ត និងផលិតផលផ្សេងៗមួយចំនួនទៀត ។ រីឯ, ការនាំចូលទំនិញមានទឹកប្រាក់សរុប ចំនួន ៧ ៤៤៥,៩ លានដុល្លារអាមេរិក បានធ្លាក់ចុះ ០,៩% ធៀបនឹងរយៈពេលដូចគ្នាឆ្នាំ២០២១ ។ បើមិនរាប់បញ្ចូលមាស, ការនាំចូលមានទឹកប្រាក់សរុបចំនួន ៦ ១៦៤,៨ លានដុល្លារអាមេរិក បានកើនឡើង ២១,៦ % ដោយសារការកើនឡើងនៃការនាំចូលវាយនភណ្ឌនិងសម្លៀកបំពាក់, បរិក្ខារសំណង់, ប្រេងឥន្ធនៈ, ទោចក្រយានយន្ត និងគ្រឿងអេឡិចត្រូនិក ជាដើម ។

**ទេសចរណ៍<sup>6</sup>**

នៅត្រីមាសទី១ ឆ្នាំ២០២២, ភ្ញៀវទេសចរអន្តរជាតិសរុបមានចំនួន ១៥៩ ៥៤៦ នាក់ បានកើនឡើង ១២៥ % ធៀបនឹងរយៈពេលដូចគ្នាឆ្នាំ២០២១ ។ កំណើននេះ ដោយសារការបន្តរូបន្តយន្តិកវិធី ធ្វើដំណើរពីបរទេស, ការពង្រីកវិសាលភាពនៃការចាក់វ៉ាក់សាំង, ការបង្កើតបាននូវភាពសុខសាន្តិក ដែលបានអនុញ្ញាតឱ្យសកម្មភាពសង្គម-សេដ្ឋកិច្ច ដំណើរការឡើងវិញ និងត្រលប់ទៅរកនិន្នាការធម្មតា ក្នុងគន្លងប្រក្រតីភាពថ្មី ។

**ការវិនិយោគ ឯកជន<sup>7</sup>**

នៅត្រីមាសទី១ ឆ្នាំ២០២២, គម្រោងវិនិយោគដែលបានអនុម័តដោយក្រុមប្រឹក្សាអភិវឌ្ឍន៍កម្ពុជា សរុបមានចំនួន ៤៧ គម្រោង បានកើនឡើង ៣ គម្រោង ស្មើនឹង ៦,៨% ។ ទុនវិនិយោគសរុបចំនួន

<sup>4</sup> ធនាគារជាតិ នៃកម្ពុជា  
<sup>5</sup> អគ្គនាយកដ្ឋានគយ និងរដ្ឋាករកម្ពុជា  
<sup>6</sup> ក្រសួងទេសចរណ៍  
<sup>7</sup> ក្រុមប្រឹក្សាអភិវឌ្ឍន៍កម្ពុជា (CDC)

២ ៥២០,៦ លានដុល្លារអាមេរិក បានកើនឡើង ១៤,២ % ធៀបនឹងរយៈពេលដូចគ្នាឆ្នាំ២០២១ ។ ទន្ទឹមនេះ, គម្រោងវិនិយោគនៅក្រៅតំបន់សេដ្ឋកិច្ចពិសេស មានចំនួន ៤៣ គម្រោង បានកើនឡើង ១៥ គម្រោង ស្មើនឹង ៥៣,៦% និងទុនវិនិយោគសរុបចំនួន ២ ២១៩,៤ លានដុល្លារអាមេរិក បានកើនឡើង ២១០,៣ % ធៀបនឹងរយៈពេលដូចគ្នា ឆ្នាំ២០២១ គាំទ្រដោយគម្រោងវិនិយោគ លើមណ្ឌលភ័ស្តុភារកម្មនិងកំពង់ផែពហុបំណង, វារីអគ្គិសនី, រោងចក្រផលិតសំបកកងយានយន្ត, សណ្ឋាគារ, រោងចក្រស៊ីម៉ង់ត៍, កសិដ្ឋានដាំដំណាំចេកនិងដំណាំហ្វូងផ្លែផ្សេងៗ ទៀត, រោងចក្រ ដំឡើងរថយន្ត និងមន្ទីរពេទ្យពហុព្យាបាល ។

**សំណង់<sup>៨</sup>**

នៅត្រីមាសទី១ ឆ្នាំ២០២២, ការអនុម័តលើសំណើគម្រោងសាងសង់ សរុបមានចំនួន ១ ០០១ គម្រោង បានធ្លាក់ចុះ ៦៥ គម្រោង ស្មើនឹង ៦,១% បើធៀបនឹងរយៈពេលដូចគ្នាឆ្នាំ២០២១ ក្នុងនោះ ការធ្លាក់ចុះ គម្រោងប្រភេទសំណង់សាធារណៈ, សំណង់លំនៅឋាន-ភូមិត្រីះ, សំណង់ពាណិជ្ជកម្ម, សំណង់ ឧស្សាហកម្ម និងសំណង់ទេសចរណ៍ ។ ទោះបីយ៉ាងណាក្តី, វិស័យសំណង់ រំពឹងថានឹងងើបឡើងវិញ ក្នុងអត្រា ៣% នៅក្នុងឆ្នាំ២០២២ នេះ ដោយសារកំណើនការផ្តល់ឥណទានលើវិស័យសំណង់ បានបន្ត កើនឡើង ស្របពេលដែលរាជរដ្ឋាភិបាល បាននិងកំពុងបន្តតាមដាន និងដាក់ចេញគោលនយោបាយ អន្តរាគមន៍ឱ្យបានទាន់ពេលវេលា សំដៅបញ្ចៀសហានិភ័យដែលអាចនឹងកើតឡើង ។

**ថ្លៃទំនិញសំខាន់ៗ  
លើទីផ្សារអន្តរជាតិ**

នៅត្រីមាសទី១ ឆ្នាំ២០២២ នេះ ថ្លៃទំនិញសំខាន់ៗលើទីផ្សារអន្តរជាតិ គិតជាថ្លៃមធ្យម រួមមាន៖ ប្រេងឆៅ (Brent) ថ្លៃ ៩៩ ដុល្លារអាមេរិក/បារ៉ែល កើនឡើង ៦៣,៤%, កៅស៊ូ (TSR20) ថ្លៃ ១ ៧៧១,៧ ដុល្លារអាមេរិក/តោន បានកើនឡើង ៥,៩%, មាសថ្លៃ ២ ០៥៥,៤ ដុល្លារអាមេរិក/អោន បានកើនឡើង ៤,២% ខណៈដែលអង្ករថ្លៃ ៤២៥,៣ ដុល្លារអាមេរិក/តោន បានធ្លាក់ចុះ ២១,៦% ធៀបនឹងរយៈពេលដូចគ្នាឆ្នាំ២០២១ ។ ទន្ទឹមនេះ, សន្ទស្សន៍ថ្លៃថាមពល<sup>៩</sup> គិតជាមធ្យម បានកើនឡើង ១៣៦,៩%, មិនមែនថាមពល<sup>១០</sup> បានកើនឡើង ២៥,៧% និងលោហៈធាតុមានតម្លៃ<sup>១១</sup> បានកើនឡើង ១,៧% ។



<sup>៨</sup> ក្រសួងរៀបចំដែនដី នគរូបនីយកម្ម និងសំណង់

<sup>៩</sup> សន្ទស្សន៍ថ្លៃថាមពល (Energy Commodity) មានដូចជាសន្ទស្សន៍ថ្លៃ៖ ធុនថ្លៃ, ប្រេងឆៅ និងឧស្ម័ន ។

<sup>១០</sup> សន្ទស្សន៍ថ្លៃមិនមែនថាមពល (Non-Energy Commodity) មានដូចជាសន្ទស្សន៍ថ្លៃ៖ លោហៈធាតុ, កសិកម្ម និងជីគីមី ។

<sup>១១</sup> សន្ទស្សន៍ថ្លៃលោហៈធាតុមានតម្លៃ (Precious Metals) មានដូចជាសន្ទស្សន៍ថ្លៃ៖ មាស, ប្រាក់ និងប្លាទីន ។

# តារាងស្ថិតិសេដ្ឋកិច្ច និង ហិរញ្ញវត្ថុ

## ១. សូចនាករសេដ្ឋកិច្ចសំខាន់ៗ

តារាង 1 ÷ ទិន្នន័យសេដ្ឋកិច្ចសំខាន់ៗ

បរិយាយ	ឯកតា	ត្រីមាសទី១			ការប្រែប្រួល
		២០២០	២០២១	២០២២	២០២២
<b>សូចនាករមូលដ្ឋាន</b>					
អតិផរណា (ជាមធ្យម)	%	3.0%	2.1%	5.9%	
អត្រាប្តូរប្រាក់ (ជាមធ្យម)	រៀល/ដុល្លារអាមេរិក	4,064.19	4,059.51	4,063.26	0.1%
<b>ហិរញ្ញវត្ថុសាធារណៈ</b>					
ចំណូលចរន្ត	ប៊ីលានរៀល	5,519.48	5,102.35	5,431.94	6.5%
ចំណាយចរន្ត	ប៊ីលានរៀល	3,727.59	3,568.62	4,262.06	19.4%
តុល្យភាពថវិកាចរន្ត	ប៊ីលានរៀល	1,791.89	1,533.72	1,169.88	-23.7%
<b>រូបិយវត្ថុ និងឥណទាន</b>					
រូបិយវត្ថុទូទៅ (M2)	ប៊ីលានរៀល	119,222.80	143,371.39	163,142.68	13.8%
ឥណទាន*	ប៊ីលានរៀល	142,936.16	167,834.51	205,285.93	22.3%
ឥណទេយក្នុងស្រុក	ប៊ីលានរៀល	109,480.04	137,290.95	177,815.28	29.5%
ទុនបម្រុងរូបិយបណ្ណបរទេសសុទ្ធ	លានដុល្លារអាមេរិក	18,419.26	20,259.43	20,348.84	0.4%
<b>ពាណិជ្ជកម្មអន្តរជាតិ</b>					
ទំហំនាំចេញ	លានដុល្លារអាមេរិក	3,557.92	3,805.81	4,898.95	28.7%
ទំហំនាំចូល	លានដុល្លារអាមេរិក	5,051.81	7,514.21	7,445.92	-0.9%
តុល្យភាពពាណិជ្ជកម្ម	លានដុល្លារអាមេរិក	(1,493.89)	(3,708.40)	(2,546.96)	-31.3%
<b>វិនិយោគឯកជន</b>					
គម្រោងវិនិយោគសរុប	គម្រោង	54	44	47	6.8%
ទុនវិនិយោគ	លានដុល្លារអាមេរិក	1,032.00	2,207.35	2,520.60	14.2%

បរិយាយ	ឯកតា	ត្រីមាសទី១			ការប្រែប្រួល
		២០២០	២០២១	២០២២	២០២២
<b>ទេសចរណ៍</b>					
ភ្ញៀវទេសចរអន្តរជាតិ	នាក់	1,155,226	70,901	159,546	125.0%
<b>សំណង់</b>					
គម្រោងអនុញ្ញាត	គម្រោង	1,116	1,066	1,001	-6.1%
តម្លៃសំណង់	លានដុល្លារអាមេរិក	2,574.17	1,662.62	565.75	-66.0%
<b>ថ្លៃទំនិញលើទីផ្សារអន្តរជាតិ (ជាមធ្យម)</b>					
អង្ករ (បាក់៥%)	ដុល្លារអាមេរិក/តោន	465.00	542.33	425.33	-21.6%
ប្រេងឆៅ (Brent)	ដុល្លារអាមេរិក/បារ៉ែល	50.53	60.57	98.96	63.4%
កៅស៊ូ (TSR20)	ដុល្លារអាមេរិក/តោន	1,338.90	1,672.70	1,771.67	5.9%
មាស	ដុល្លារអាមេរិក/អោន	1,737.03	1,972.43	2,055.36	4.2%

ប្រភព៖ ក្រសួងសេដ្ឋកិច្ច និងហិរញ្ញវត្ថុ, វិទ្យាស្ថានជាតិស្ថិតិ និងធនាគារជាតិនៃកម្ពុជា  
 សម្គាល់៖ \* ឥណទានផ្តល់ដោយធនាគារពាណិជ្ជ និងមីក្រូហិរញ្ញវត្ថុ

## ២. សូចនាករតាមវិស័យ

### ២.១. សន្ទស្សន៍ថ្លៃទំនិញប្រើប្រាស់

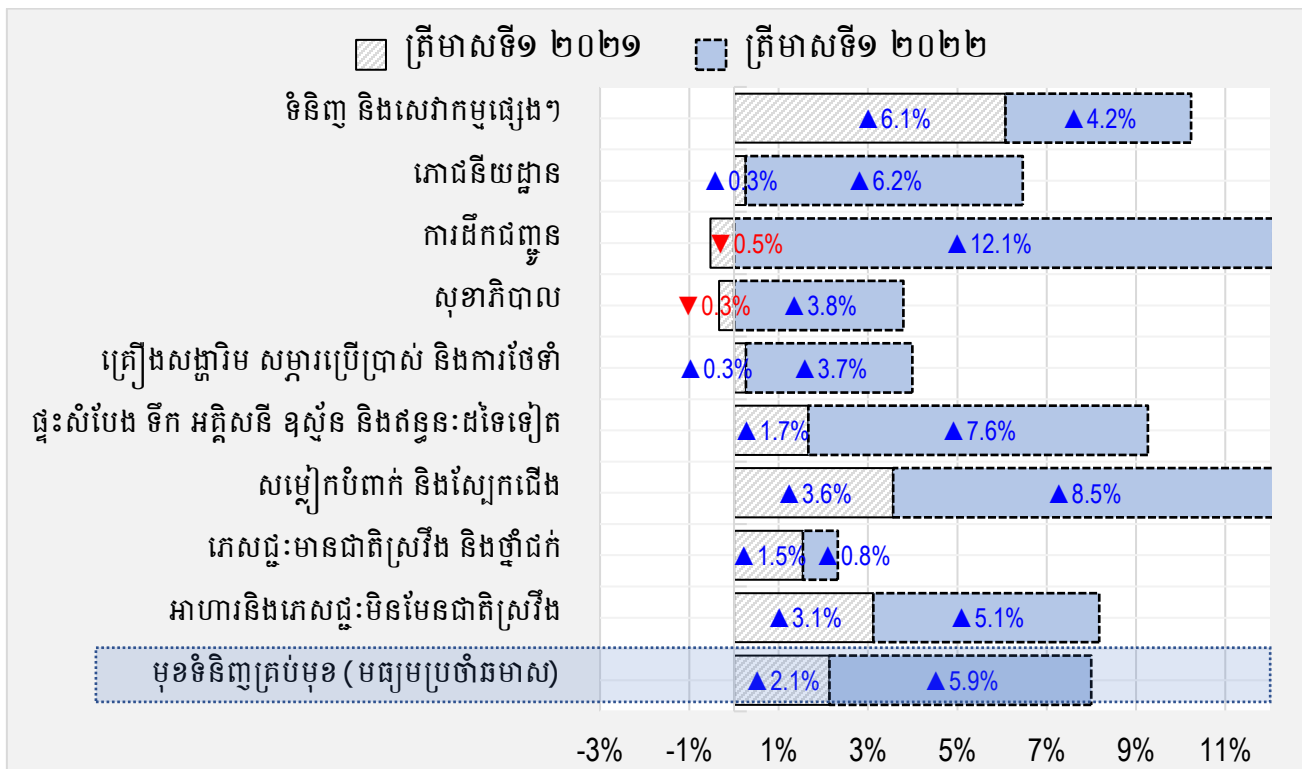
តារាង 2 ÷ សន្ទស្សន៍ថ្លៃទំនិញប្រើប្រាស់ (មធ្យមប្រចាំត្រីមាស)

បរិយាយ	ត្រីមាសទី១			ការប្រែប្រួល
	២០២០	២០២១	២០២២	២០២២
<b>មុខទំនិញគ្រប់មុខ</b>	<b>181.0</b>	<b>184.8</b>	<b>195.7</b>	<b>5.9%</b>
អាហារនិងភេសជ្ជៈមិនមែនជាតិស្រវឹង	221.7	228.6	240.2	5.1%
ភេសជ្ជៈមានជាតិស្រវឹង និងថ្នាំជក់	174.3	177.0	178.4	0.8%
សម្លៀកបំពាក់ និងស្បែកជើង	153.7	159.1	172.7	8.5%
ផ្ទះសំបែង ទឹក អគ្គិសនី ឧស្ម័ន និងឥន្ធនៈដទៃទៀត	128.5	130.7	140.6	7.6%
គ្រឿងសង្ហារឹម សម្ភារប្រើប្រាស់ និងការថែទាំ	153.4	153.8	159.5	3.7%
សុខាភិបាល	137.4	137.0	142.2	3.8%
ការដឹកជញ្ជូន	114.5	113.9	127.6	12.1%
គមនាគមន៍	67.0	66.6	66.6	0.0%
ការកំសាន្ត និងវប្បធម៌	120.0	120.7	126.3	4.7%
ការសិក្សា	164.1	165.3	168.0	1.6%
ភោជនីយដ្ឋាន	296.2	297.0	315.4	6.2%
ទំនិញ និងសេវាកម្មផ្សេងៗ	150.6	159.7	166.4	4.2%

ប្រភព: វិទ្យាស្ថានជាតិស្ថិតិ, ក្រសួងផែនការ (ឆ្នាំគោល ២០០៦)



រូបភាព 1 ÷ ស្ថានភាពអតិផរណា (មធ្យមប្រចាំត្រីមាស)



ប្រភព: វិទ្យាស្ថានជាតិស្ថិតិ, ក្រសួងផែនការ

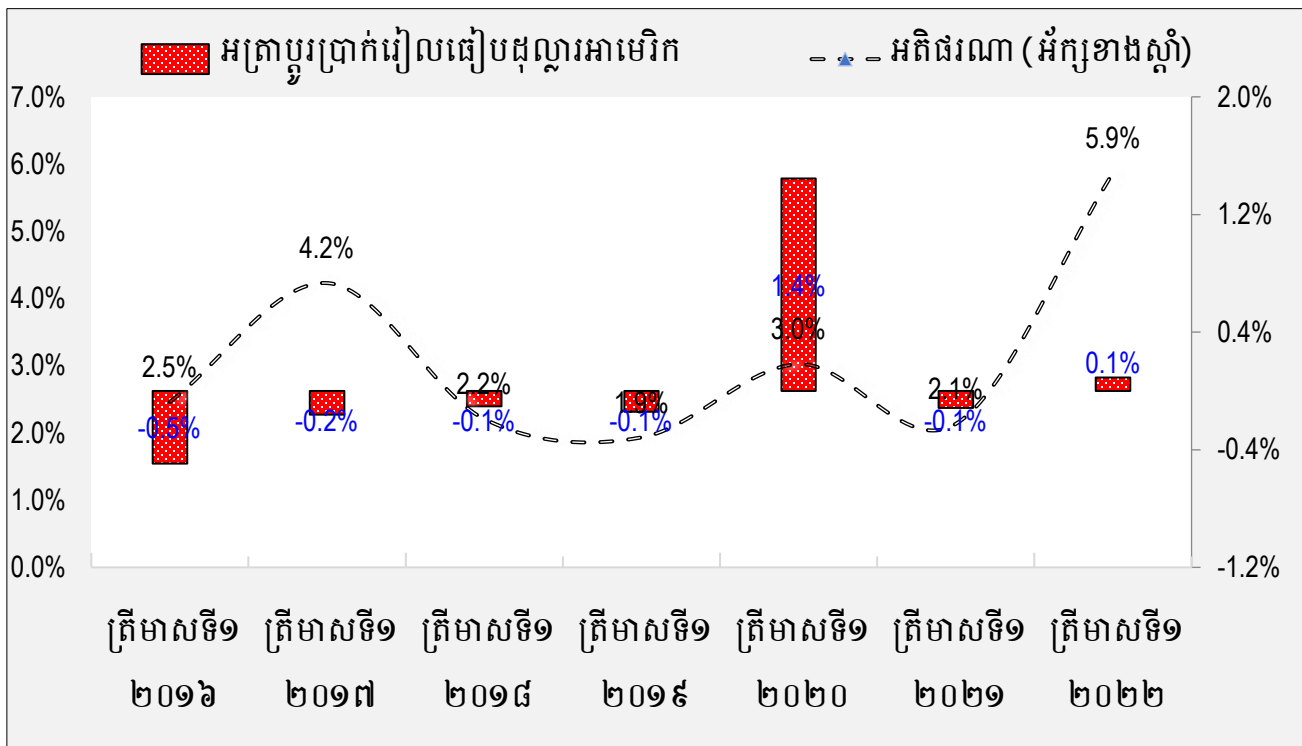
## ២.២. អត្រាប្តូរប្រាក់

តារាង 3 ÷ អត្រាប្តូរប្រាក់រៀលធៀបដុល្លារអាមេរិក (មធ្យមប្រចាំត្រីមាស)

អត្រាប្តូរប្រាក់មធ្យមប្រចាំខែ	ត្រីមាសទី១	ត្រីមាសទី២	ត្រីមាសទី៣	ត្រីមាសទី៤
2015	4,042.67	4,055.67	4,092.00	4,050.67
2016	4,022.67	4,054.67	4,094.38	4,041.72
2017	4,016.14	4,047.37	4,079.54	4,037.16
2018	4,011.98	4,046.47	4,073.46	4,047.26
2019	4,006.33	4,052.39	4,086.61	4,063.09
2020	4,064.19	4,087.18	4,094.59	4,063.76
2021	4,059.51	4,063.00	4,076.33	4,072.03
2022	4,063.26			

ប្រភព: ធនាគារជាតិនៃកម្ពុជា

រូបភាព 2 ÷ ស្ថានភាពអតិផរណា និងអត្រាប្តូរប្រាក់រៀលធៀបនឹងដុល្លារអាមេរិក (មធ្យមប្រចាំត្រីមាស)



ប្រភព: ធនាគារជាតិនៃកម្ពុជា

### ២.៣. ហិរញ្ញវត្ថុសាធារណៈ

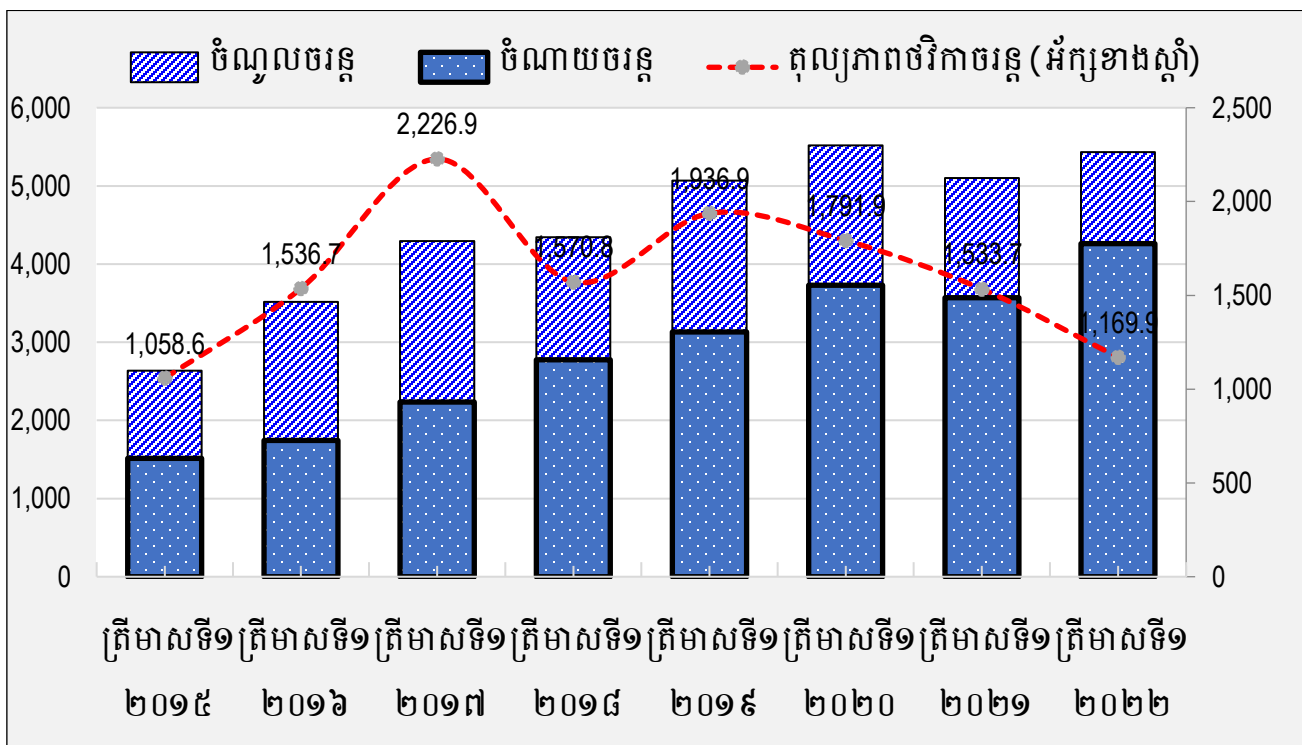
តារាង 4 ÷ តារាងប្រតិបត្តិការហិរញ្ញវត្ថុរដ្ឋ (TOFE) (គិតជាប៊ីលានរៀល)

បរិយាយ	ត្រីមាសទី១			ការប្រែប្រួល ២០២២
	២០២០	២០២១	២០២២	
<b>I. ចំណូលក្នុងប្រទេស</b>	<b>5,539.67</b>	<b>5,122.85</b>	<b>5,442.37</b>	<b>6.2%</b>
<b>១. ចំណូលចរន្ត</b>	5,519.48	5,102.35	5,431.94	6.5%
ក. ចំណូលសារពើពន្ធ	4,697.10	4,506.99	4,980.35	10.5%
ខ. ចំណូលមិនមែនសារពើពន្ធ	822.38	595.36	451.59	-24.1%
<b>២. ចំណូលមូលធន</b>	20.19	20.50	10.44	-49.1%
<b>II. ចំណាយសរុប</b>	<b>5,376.89</b>	<b>5,859.42</b>	<b>7,510.65</b>	<b>28.2%</b>
<b>១. ចំណាយចរន្ត</b>	3,727.59	3,568.62	4,262.06	19.4%
ក. ការពារ និងសន្តិសុខជាតិ	1,069.24	1,026.12	1,013.87	-1.2%

បរិយាយ	ត្រីមាសទី១			ការប្រែប្រួល
	២០២០	២០២១	២០២២	២០២២
ខ. រដ្ឋបាលស៊ីវិល	2,492.66	2,353.91	3,042.63	29.3%
គ. ចំណាយការប្រាក់	165.69	188.60	205.55	9.0%
<b>២. ចំណាយមូលធន</b>	<b>1,649.31</b>	<b>2,290.80</b>	<b>3,248.59</b>	<b>41.8%</b>
ឱនភាពចរន្ត (សាច់ប្រាក់)	1,791.89	1,533.72	1,169.88	-23.7%
ឱនភាពទូទៅ (សាច់ប្រាក់)	162.78	(736.57)	(2,068.27)	180.8%
<b>III. ហិរញ្ញប្បទាន</b>	<b>(162.78)</b>	<b>736.57</b>	<b>2,068.27</b>	<b>180.8%</b>
១. ហិរញ្ញប្បទានក្រៅស្រុក	761.42	1,446.38	2,664.23	84.2%
២. ហិរញ្ញប្បទានក្នុងស្រុក	29.59	(144.56)	(92.71)	-35.9%
៣. ប្រតិបត្តិការកំពុងដំណើរការ	(953.79)	(565.25)	(503.24)	-11.0%

ប្រភព: អគ្គនាយកដ្ឋានគោលនយោបាយ ក្រសួងសេដ្ឋកិច្ច និងហិរញ្ញវត្ថុ

រូបភាព 3 ÷ ស្ថានភាពហិរញ្ញវត្ថុសាធារណៈ (គិតជាប៊ីលានរៀល)



ប្រភព: អគ្គនាយកដ្ឋានគោលនយោបាយ ក្រសួងសេដ្ឋកិច្ច និងហិរញ្ញវត្ថុ

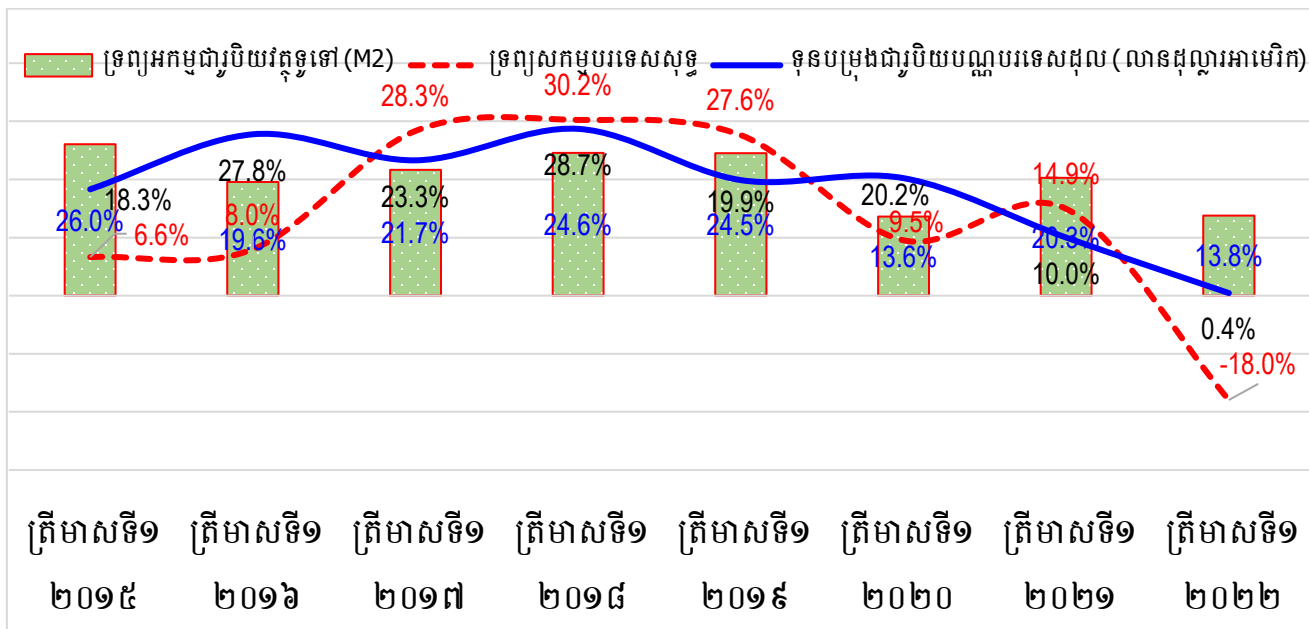
## ២.៤. ស្ថានភាពរូបិយវត្ថុ និងឥណទាន

តារាង 5 ÷ ស្ថានភាពរូបិយវត្ថុ (គិតជាប៊ីលានរៀល)

បរិយាយ	ត្រីមាសទី១			ការប្រែប្រួល
	២០២០	២០២១	២០២២	២០២២
<b>ទ្រព្យសកម្មបរទេសសុទ្ធ</b>	<b>55,922.40</b>	<b>64,276.67</b>	<b>52,736.67</b>	<b>-18.0%</b>
ឥណទេយ្យពីអនិវាសជន	90,913.60	101,022.29	99,965.62	-1.0%
ទ្រព្យអកម្មចំពោះអនិវាសជន	(34,991.20)	(36,745.63)	(47,228.95)	28.5%
<b>ឥណទេយ្យក្នុងស្រុក</b>	<b>109,480.04</b>	<b>137,290.95</b>	<b>177,815.28</b>	<b>29.5%</b>
ឥណទេយ្យសុទ្ធចំពោះរដ្ឋាភិបាល	(24,669.30)	(25,180.57)	(20,988.00)	-16.7%
ឥណទេយ្យចំពោះរដ្ឋាភិបាល	62.61	72.54	88.51	22.0%
ទ្រព្យអកម្មរដ្ឋាភិបាល	(24,731.90)	(25,253.11)	(21,076.51)	-16.5%
ឥណទេយ្យសុទ្ធចំពោះវិស័យផ្សេងៗ	134,149.34	162,471.52	198,803.27	22.4%
ឥណទេយ្យចំពោះរដ្ឋាភិបាលថ្នាក់ក្រោមជាតិ	0.00	0.00	0.00	-
ឥណទេយ្យចំពោះគ្រឹះស្ថានសាធារណៈមិនមែនហិរញ្ញវត្ថុ	0.64	41.85	38.13	-8.9%
ឥណទេយ្យចំពោះវិស័យឯជន	134,148.70	162,429.68	198,765.14	22.4%
<b>ទ្រព្យអកម្មជារូបិយវត្ថុទូទៅ (M2)</b>	<b>119,222.80</b>	<b>143,371.39</b>	<b>163,142.68</b>	<b>13.8%</b>
ក្នុងនោះជារូបិយបណ្ណបរទេស	99,700.80	119,480.45	136,012.10	13.8%
រូបិយវត្ថុ (M1)	35,701.80	41,739.42	45,249.36	8.4%
រូបិយវត្ថុក្រៅគ្រឹះស្ថានទទួលប្រាក់បញ្ញើ	12,880.47	15,003.80	15,165.16	1.1%
ប្រាក់បញ្ញើចរន្ត	22,821.33	26,735.62	30,084.20	12.5%
ប្រាក់បញ្ញើផ្សេងទៀត	83,520.80	101,631.97	117,893.32	16.0%
មូលបត្រមិនមែនភាគហ៊ុន	0.20	0.00	0.00	-
<b>ទុនបម្រុងជារូបិយបណ្ណបរទេសដុល (លានដុល្លារអាមេរិក)</b>	<b>18,419.26</b>	<b>20,259.43</b>	<b>20,348.84</b>	<b>0.4%</b>

ប្រភព៖ ធនាគារជាតិនៃកម្ពុជា

រូបភាព 4 ÷ ស្ថានភាពវិបិយវត្ថុប្រចាំត្រីមាស



ប្រភព: ធនាគារជាតិនៃកម្ពុជា

តារាង 6 ÷ ស្ថានភាពឥណទានផ្តល់ដោយធនាគារពាណិជ្ជ (គិតជាប៊ីលានរៀល)

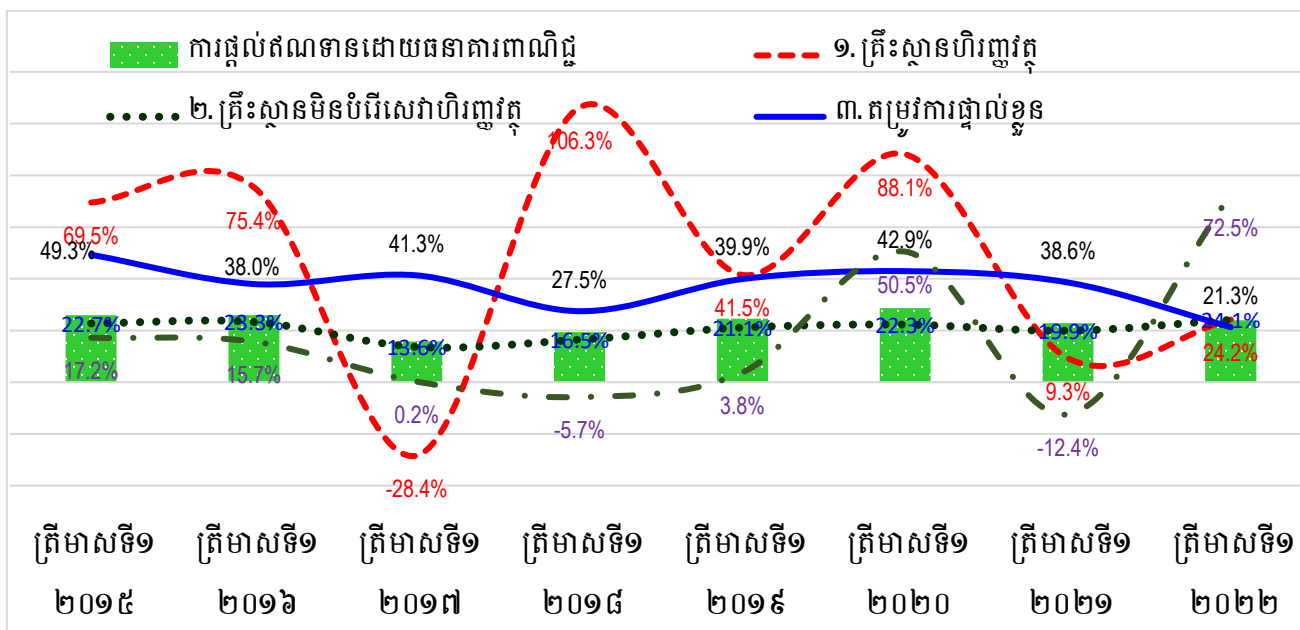
បរិយាយ	ត្រីមាសទី១			ការប្រែប្រួល ២០២២
	២០២០	២០២១	២០២២	
គ្រឹះស្ថានហិរញ្ញវត្ថុ	5,592.89	6,111.60	7,592.36	24.2%
ធនាគារជាតិនៃកម្ពុជា	0.00	0.00	0.00	-
គ្រឹះស្ថានហិរញ្ញវត្ថុទទួលប្រាក់បញ្ញើ	3,352.81	4,279.52	5,735.72	34.0%
គ្រឹះស្ថានហិរញ្ញវត្ថុផ្សេងទៀត	2,240.08	1,832.08	1,856.64	1.3%
គ្រឹះស្ថានមិនបម្រើសេវាហិរញ្ញវត្ថុ	82,339.15	98,719.64	122,514.74	24.1%
កសិកម្ម រុក្ខាប្រមាញ់ និងនេសាទ	8,352.75	10,302.29	13,497.03	31.0%
ឧស្សាហកម្មរ៉ែ	525.47	628.15	776.18	23.6%
កម្មន្តសាល	4,896.80	5,448.43	6,786.44	24.6%
ការផ្គត់ផ្គង់សេវាសាធារណៈ	996.75	1,727.06	2,130.83	23.4%
សំណង់	10,378.82	13,139.61	15,967.91	21.5%
ការជួញដូរដុំ	11,913.68	13,276.78	16,063.65	21.0%
ការជួញដូររាយ	17,394.35	21,356.46	27,153.79	27.1%
សណ្ឋាគារ និងភោជនីយដ្ឋាន	4,812.55	6,464.88	7,498.65	16.0%

បរិយាយ	ត្រីមាសទី១			ការប្រែប្រួល
	២០២០	២០២១	២០២២	២០២២
ដីកជញ្ជូន និងស្តុកបណ្តោះអាសន្ន	2,155.12	3,635.59	4,525.59	24.5%
បណ្តាញព័ត៌មាន និងទូរគមនាគមន៍	844.89	1,271.53	1,085.36	-14.6%
អាជីវកម្មជួល និងភតិសន្យាប្រតិបត្តិការ*	4,072.00	2,687.90	2,346.67	-12.7%
ការជួញដូរអចលនទ្រព្យ	8,862.73	11,565.85	15,867.03	37.2%
សេវាកម្មមិនមែនហិរញ្ញវត្ថុផ្សេងៗ	7,133.23	7,215.10	8,815.62	22.2%
<b>តម្រូវការផ្ទាល់ខ្លួន</b>	<b>23,301.10</b>	<b>32,289.14</b>	<b>39,158.65</b>	<b>21.3%</b>
ការឱ្យខ្ចីជាបុគ្គល	9,895.76	13,885.86	15,231.06	9.7%
ការឱ្យខ្ចីតាមបណ្តាញឥណទាន	206.13	257.64	362.93	40.9%
ការឱ្យខ្ចីទិញផ្ទះជាកម្មសិទ្ធិផ្ទាល់ខ្លួន	13,199.20	18,145.65	23,564.66	29.9%
<b>ឥណទានផ្សេងៗ</b>	<b>1,435.53</b>	<b>1,257.08</b>	<b>2,168.72</b>	<b>72.5%</b>
<b>សរុប</b>	<b>112,668.67</b>	<b>138,377.46</b>	<b>171,434.47</b>	<b>23.9%</b>
<i>ក្នុងនោះជារៀល</i>	<i>12,424.36</i>	<i>15,980.32</i>	<i>19,238.30</i>	<i>20.4%</i>

ប្រភព: ធនាគារជាតិនៃកម្ពុជា

សម្គាល់៖ \*មិនរាប់បញ្ចូលភតិសន្យា និងការជួល អចលនទ្រព្យ

រូបភាព 5 ÷ ស្ថានភាពឥណទានផ្តល់ដោយធនាគារពាណិជ្ជប្រចាំត្រីមាស



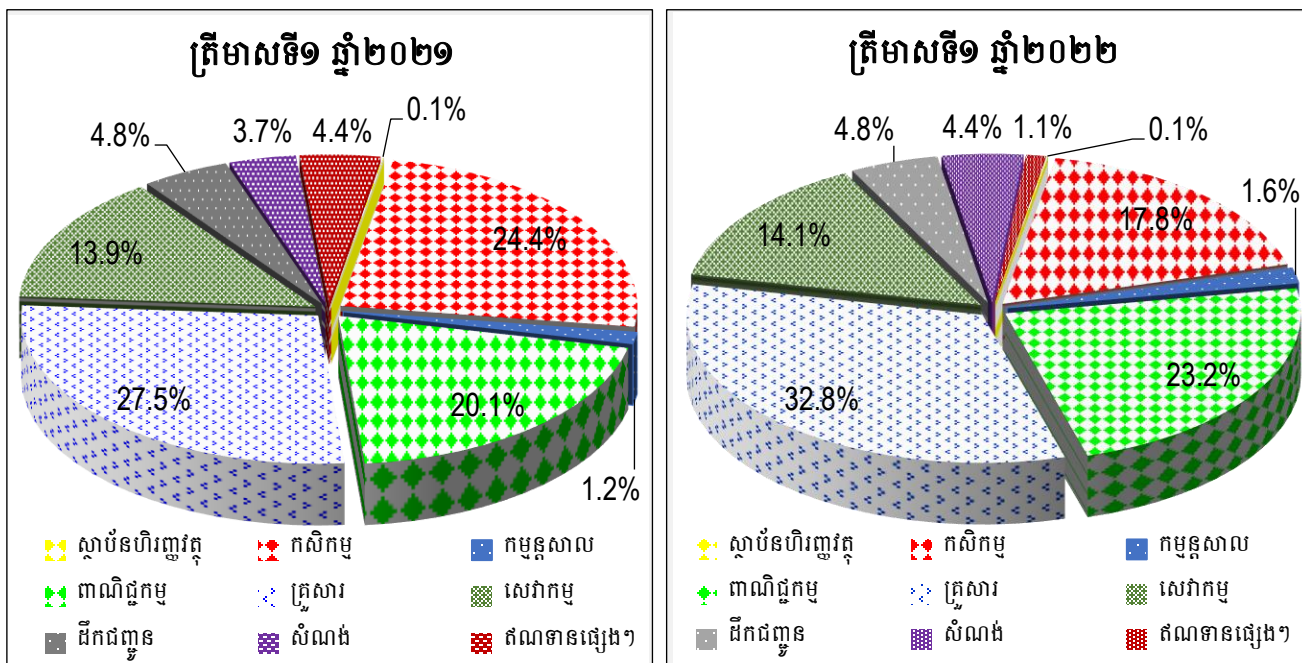
ប្រភព: ធនាគារជាតិនៃកម្ពុជា

តារាង 7 ÷ ស្ថានភាពឥណទានផ្តល់ដោយមីក្រូហិរញ្ញវត្ថុ (គិតជាប៊ីលានរៀល)

បរិយាយ	ត្រីមាសទី១			ការប្រែប្រួល
	២០២០	២០២១	២០២២	២០២២
ស្ថាប័នហិរញ្ញវត្ថុ	26.89	22.43	30.11	34.3%
កសិកម្ម	5,537.21	7,187.31	6,029.08	-16.1%
កម្មន្តសាល	223.92	359.43	547.34	52.3%
ពាណិជ្ជកម្ម	5,533.21	5,923.06	7,857.93	32.7%
គ្រួសារ	11,014.01	8,107.81	11,104.28	37.0%
សេវាកម្ម	4,470.65	4,088.39	4,775.66	16.8%
ដឹកជញ្ជូន	1,813.10	1,406.51	1,639.95	16.6%
សំណង់	1,120.28	1,075.36	1,503.87	39.8%
ឥណទានផ្សេងៗ	528.23	1,286.76	363.24	-71.8%
<b>សរុប</b>	<b>30,267.49</b>	<b>29,457.05</b>	<b>33,213.33</b>	<b>14.9%</b>

ប្រភព: ធនាគារជាតិនៃកម្ពុជា

រូបភាព 6 ÷ ចំណែកនៃឥណទានតាមវិស័យផ្តល់ដោយមីក្រូហិរញ្ញវត្ថុប្រចាំត្រីមាស



ប្រភព: ធនាគារជាតិនៃកម្ពុជា

## ២.៥. ស្ថានភាពពាណិជ្ជកម្ម

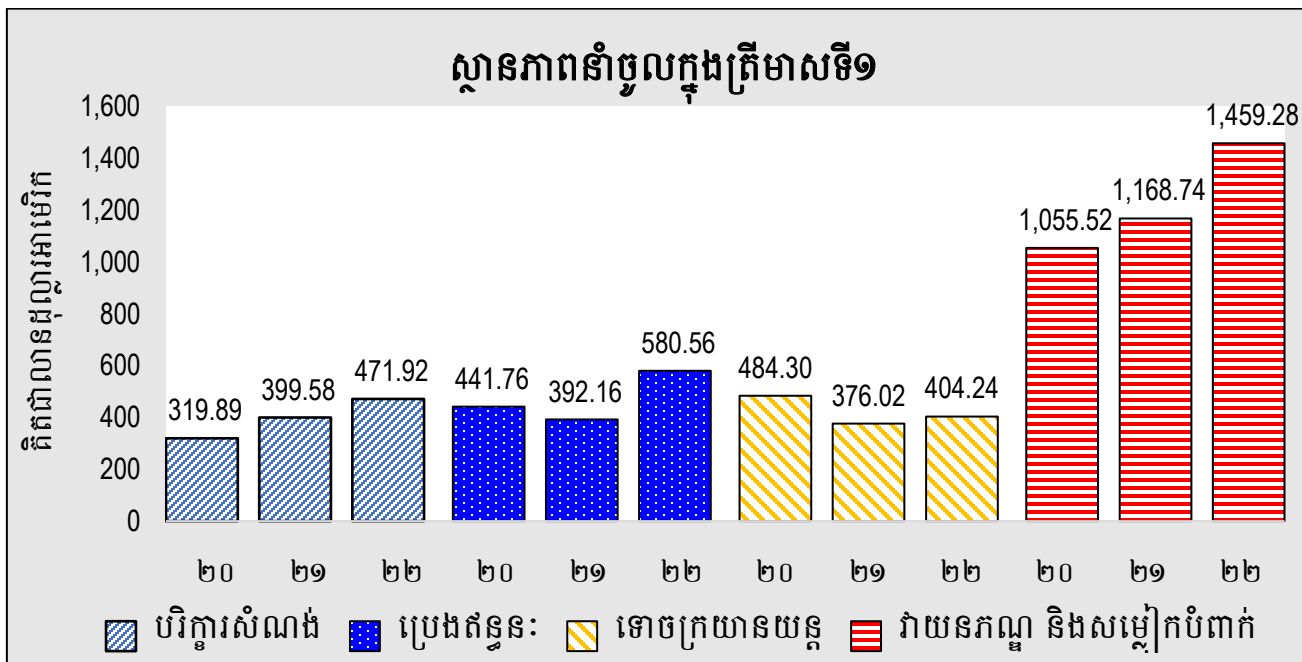
តារាង ៨ ÷ ការនាំចូលតាមមុខទំនិញសំខាន់ៗ (គិតជាលានដុល្លារអាមេរិក)

មុខទំនិញ	ត្រីមាសទី១			ការប្រែប្រួល
	២០២០	២០២១	២០២២	២០២២
ថ្នាំពេទ្យ	60.51	85.08	93.62	10.0%
ភេសជ្ជៈ គ្រឿងស្រវឹង និងបារី	221.97	142.38	128.86	-9.5%
ស្ករស និងប៊ីចេង	14.59	17.50	19.83	13.3%
ប្រេងឆា និងអាហារផ្សេងៗ	96.28	136.54	159.75	17.0%
បរិក្ខារសំណង់	319.89	399.58	471.92	18.1%
គ្រឿងអេឡិចត្រូនិក	172.08	151.97	196.90	29.6%
វាយនភណ្ឌ និងសម្លៀកបំពាក់	1,055.52	1,168.74	1,459.28	24.9%
ទោចក្រយានយន្ត	484.30	376.02	404.24	7.5%
គ្រឿងបន្តុំរថយន្ត	26.72	6.65	5.48	-17.6%
បរិក្ខារត្រជាក់	20.34	17.24	19.19	11.4%
ប្រេងឥន្ធនៈ	441.76	392.16	580.56	48.0%
មាស	364.73	2,444.58	1,281.11	-47.6%
ជីកសិកម្ម	32.02	46.89	50.24	7.1%
ផ្សេងៗ	1,741.12	2,128.89	2,567.64	20.6%
<b>សរុប</b>	<b>5,051.81</b>	<b>7,514.21</b>	<b>7,445.92</b>	<b>-0.9%</b>

ប្រភព: ទំនិញពាណិជ្ជកម្មអន្តរជាតិឆ្លងតាមមាត់ច្រកគយពី អគ្គនាយកដ្ឋានគយ និងរដ្ឋាករកម្ពុជា ក្រសួងសេដ្ឋកិច្ច និងហិរញ្ញវត្ថុ

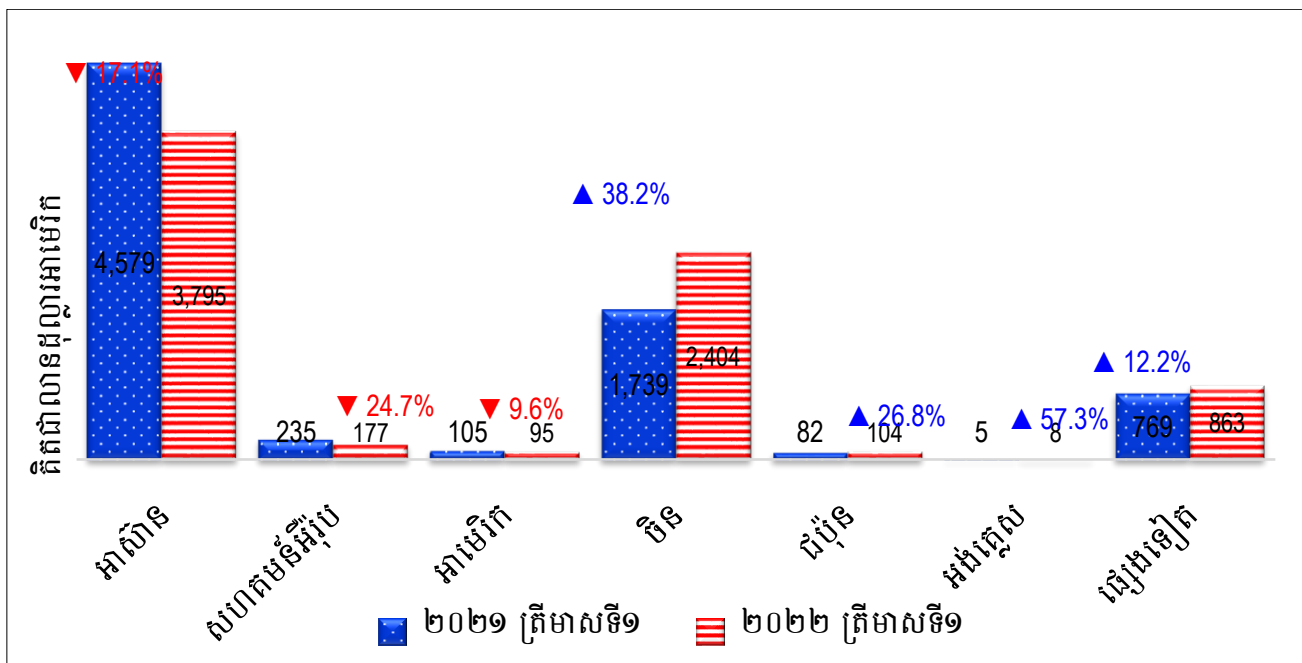


រូបភាព 7 ÷ ទំហំនាំចូលបរិក្ខារសំណង់, របៀងឥន្ធនៈ, ទោចក្រយានយន្ត និងវាយនភណ្ឌ (លានដុល្លារអាមេរិក)



ប្រភព: ទំនិញពាណិជ្ជកម្មអន្តរជាតិឆ្លងតាមមាត់ច្រកគយពី អគ្គនាយកដ្ឋានគយ និងរដ្ឋាករកម្ពុជា ក្រសួងសេដ្ឋកិច្ច និងហិរញ្ញវត្ថុ

រូបភាព 8 ÷ ស្ថានភាពនាំចូលពីទីផ្សារអន្តរជាតិ (គិតជាលានដុល្លារអាមេរិក)



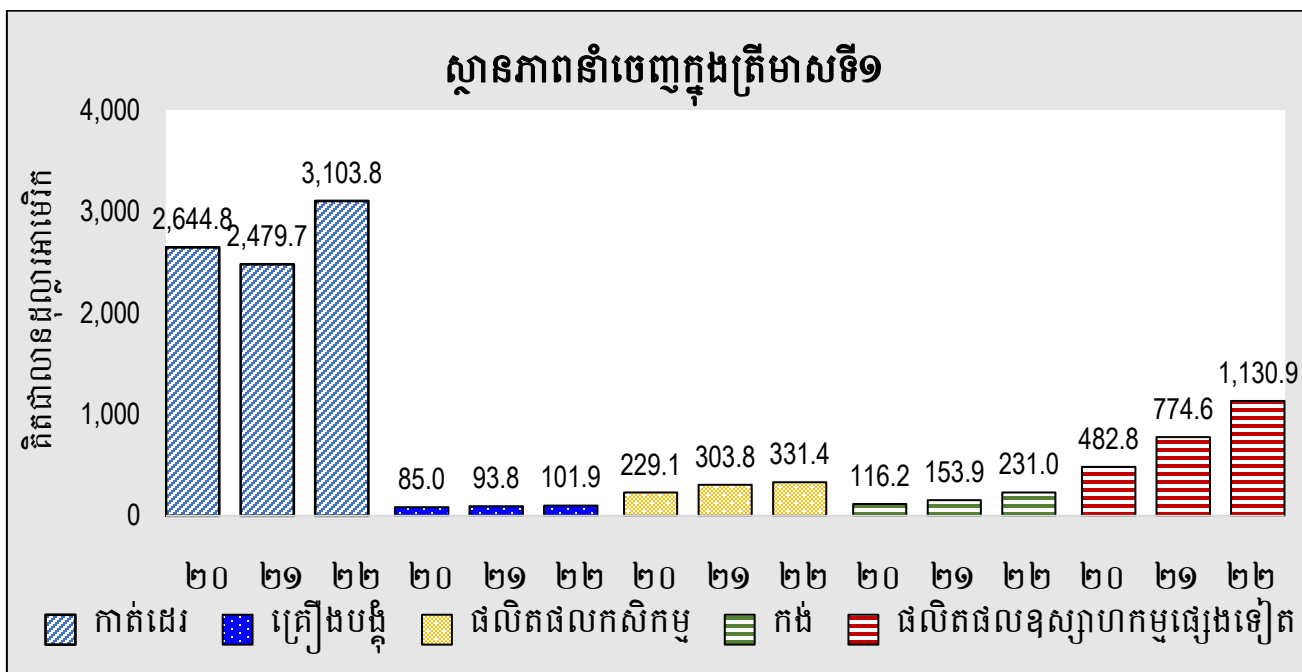
ប្រភព: ទំនិញពាណិជ្ជកម្មអន្តរជាតិឆ្លងតាមមាត់ច្រកគយពី អគ្គនាយកដ្ឋានគយ និងរដ្ឋាករកម្ពុជា ក្រសួងសេដ្ឋកិច្ច និងហិរញ្ញវត្ថុ

តារាង 9÷ មុខទំនិញនាំចេញ (គិតជាលានដុល្លារអាមេរិក)

មុខទំនិញ	ត្រីមាសទី១			ការប្រែប្រួល
	២០២០	២០២១	២០២២	២០២២
សម្លៀកបំពាក់	1,897.30	1,775.16	2,137.11	20.4%
ស្បែកជើង	341.28	316.51	421.44	33.2%
កាបូប	339.77	319.79	468.35	46.5%
វាយនភណ្ឌផ្សេងៗ	66.42	68.29	76.87	12.6%
គ្រឿងបន្លំអេឡិចត្រូនិក	38.05	50.28	54.72	8.8%
គ្រឿងបន្លំរថយន្ត	46.93	43.49	47.13	8.4%
កង	116.24	153.92	231.02	50.1%
ឈើមូល	1.20	2.91	3.24	11.6%
ឈើកែច្នៃ (Veneer)	0.42	1.11	0.29	-73.6%
ក្តារបន្ទុះ	39.30	60.72	63.73	5.0%
ឈើកែច្នៃផ្សេងទៀត	28.94	58.66	95.46	62.7%
អង្ករ	145.75	109.80	105.13	-4.3%
ដំឡូងមី	5.36	16.00	15.44	-3.6%
ពោតក្រហម	0.21	0.30	0.32	7.2%
សណ្តែក	0.14	0.02	0.00	-100.0%
ចេក	28.15	45.61	58.75	28.8%
ស្វាយ	0.93	2.74	0.00	-100.0%
ស្វាយចន្ទី	0.53	0.17	4.84	2725.7%
កៅស៊ូ	30.80	93.04	103.16	10.9%
ស្ករ	13.29	30.80	25.68	-16.6%
ផលិតផលជលផល	0.08	0.10	0.12	16.6%
កសិផលផ្សេងទៀត	3.87	5.26	17.99	242.0%
បារី	2.07	0.99	1.20	21.1%
ខ្សែភ្លើង និងបង្កុំខ្សែភ្លើង	27.61	38.24	93.27	143.9%
សំបកកំប៉ុង និងគម្របកំប៉ុង	1.29	1.32	0.04	-97.1%
មាស	33.16	0.00	84.60	-
ផ្សេងៗ	348.84	610.59	789.05	29.2%
<b>សរុប</b>	<b>3,557.92</b>	<b>3,805.81</b>	<b>4,898.95</b>	<b>28.7%</b>

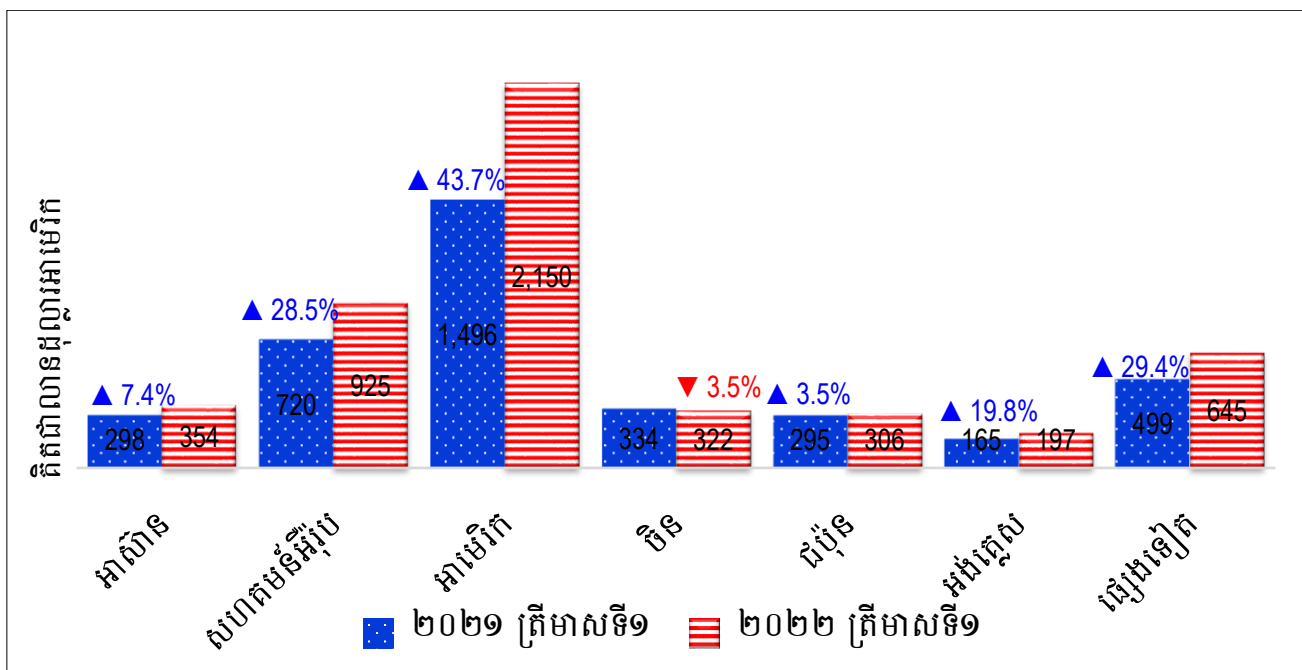
ប្រភព: ទំនិញពាណិជ្ជកម្មអន្តរជាតិឆ្លងតាមមាត់ច្រកតយពី អគ្គនាយកដ្ឋានតយ និងរដ្ឋាករកម្ពុជា ក្រសួងសេដ្ឋកិច្ច និងហិរញ្ញវត្ថុ

រូបភាព 9 ÷ ស្ថានភាពមុខទំនិញនាំចេញសំខាន់ៗ (គិតជាលានដុល្លារអាមេរិក)



ប្រភព: ទំនិញពាណិជ្ជកម្មអន្តរជាតិរួងតាមមាត់ច្រកតយពី អគ្គនាយកដ្ឋានតយ និងរដ្ឋាករកម្ពុជា ក្រសួងសេដ្ឋកិច្ច និងហិរញ្ញវត្ថុ

រូបភាព 10 ÷ ស្ថានភាពនាំចេញទៅទីផ្សារអន្តរជាតិ (គិតជាលានដុល្លារអាមេរិក)



ប្រភព: ទំនិញពាណិជ្ជកម្មអន្តរជាតិរួងតាមមាត់ច្រកតយពី អគ្គនាយកដ្ឋានតយ និងរដ្ឋាករកម្ពុជា ក្រសួងសេដ្ឋកិច្ច និងហិរញ្ញវត្ថុ

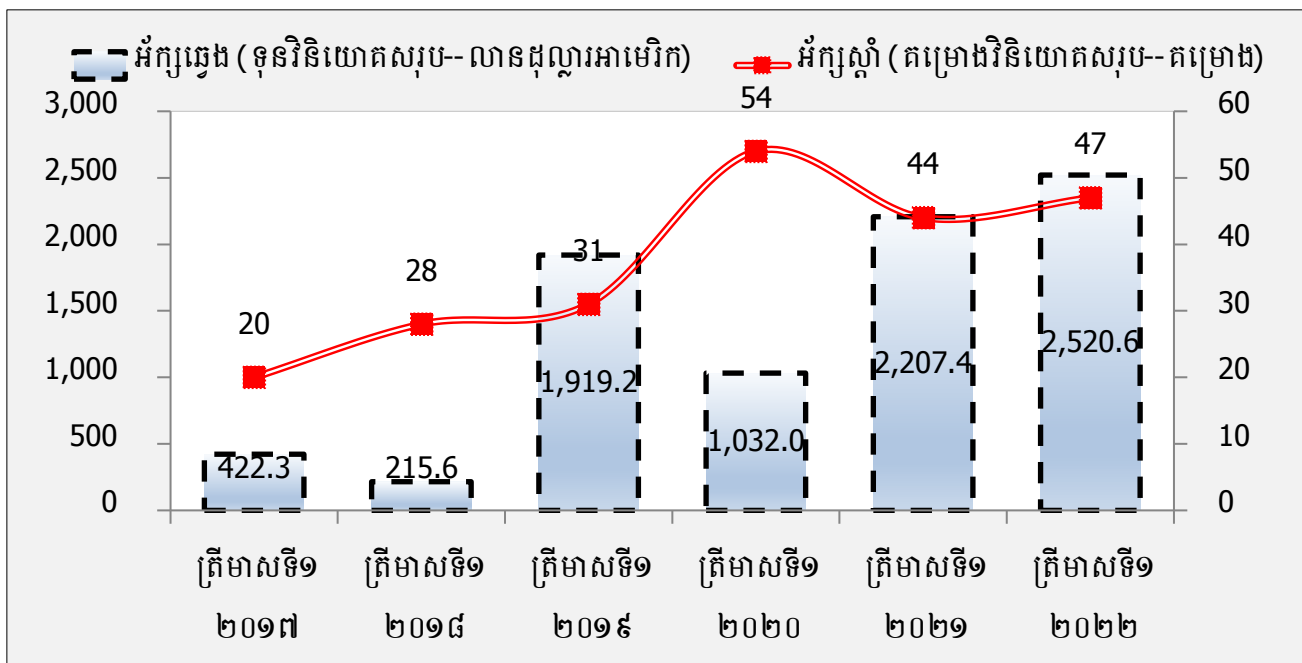
**២.៦. ការវិនិយោគឯកជន**

តារាង 10 ÷ ស្ថិតិវិនិយោគវិស័យឯកជន (អនុម័តដោយក្រុមប្រឹក្សាអភិវឌ្ឍន៍កម្ពុជា)

ការអនុញ្ញាតវិនិយោគ	ឯកតា	ត្រីមាសទី១			ការប្រែប្រួល
		២០២០	២០២១	២០២២	២០២២
<b>គម្រោងវិនិយោគសរុប</b>	<b>គម្រោង</b>	<b>54</b>	<b>44</b>	<b>47</b>	<b>6.8%</b>
<b>បង្កើតការងារសរុប</b>	<b>នាក់</b>	<b>43,522</b>	<b>29,206</b>	<b>37,406</b>	<b>28.1%</b>
<b>ទុនវិនិយោគសរុប</b>	<b>លានដុល្លារអាមេរិក</b>	<b>1,032.00</b>	<b>2,207.35</b>	<b>2,520.60</b>	<b>14.2%</b>
<b>ការវិនិយោគក្នុងតំបន់សេដ្ឋកិច្ចពិសេស</b>					
គម្រោងវិនិយោគ	គម្រោង	9	16	4	-75.0%
បង្កើតការងារ	នាក់	5,485	6,159	2,364	-61.6%
ទុនវិនិយោគលើវិស័យ	លានដុល្លារអាមេរិក	87.04	1,492.16	301.18	-79.8%
កសិកម្ម	លានដុល្លារអាមេរិក	0.00	0.00	0.00	-
ថាមពល	លានដុល្លារអាមេរិក	0.00	0.00	0.00	-
ឧស្សាហកម្ម	លានដុល្លារអាមេរិក	87.04	208.93	301.18	44.2%
សេវាកម្ម	លានដុល្លារអាមេរិក	0.00	1,283.23	0.00	-100.0%
ទេសចរណ៍	លានដុល្លារអាមេរិក	0.00	0.00	0.00	-
<b>ការវិនិយោគក្រៅតំបន់សេដ្ឋកិច្ចពិសេស</b>					
គម្រោងវិនិយោគ	គម្រោង	45	28	43	53.6%
បង្កើតការងារ	នាក់	38,037	23,047	35,042	52.0%
ទុនវិនិយោគលើវិស័យ	លានដុល្លារអាមេរិក	944.96	715.19	2,219.42	210.3%
កសិកម្ម	លានដុល្លារអាមេរិក	0.00	29.04	60.37	107.9%
ថាមពល	លានដុល្លារអាមេរិក	0.00	55.02	389.41	607.7%
ឧស្សាហកម្ម	លានដុល្លារអាមេរិក	191.01	585.64	202.75	-65.4%
សេវាកម្ម	លានដុល្លារអាមេរិក	592.08	9.95	1,325.00	13221.3%
ទេសចរណ៍	លានដុល្លារអាមេរិក	132.99	0.00	129.00	-

ប្រភព: ក្រុមប្រឹក្សាអភិវឌ្ឍន៍កម្ពុជា (CDC), សម្គាល់ការអនុញ្ញាតវិនិយោគសរុប÷រួមបញ្ចូលការពង្រីកគម្រោងក្រៅតំបន់សេដ្ឋកិច្ចពិសេស

រូបភាព 11 ÷ ស្ថានភាពវិនិយោគក្រៅតំបន់សេដ្ឋកិច្ចពិសេស



ប្រភព: ក្រុមប្រឹក្សាអភិវឌ្ឍន៍កម្ពុជា (CDC)

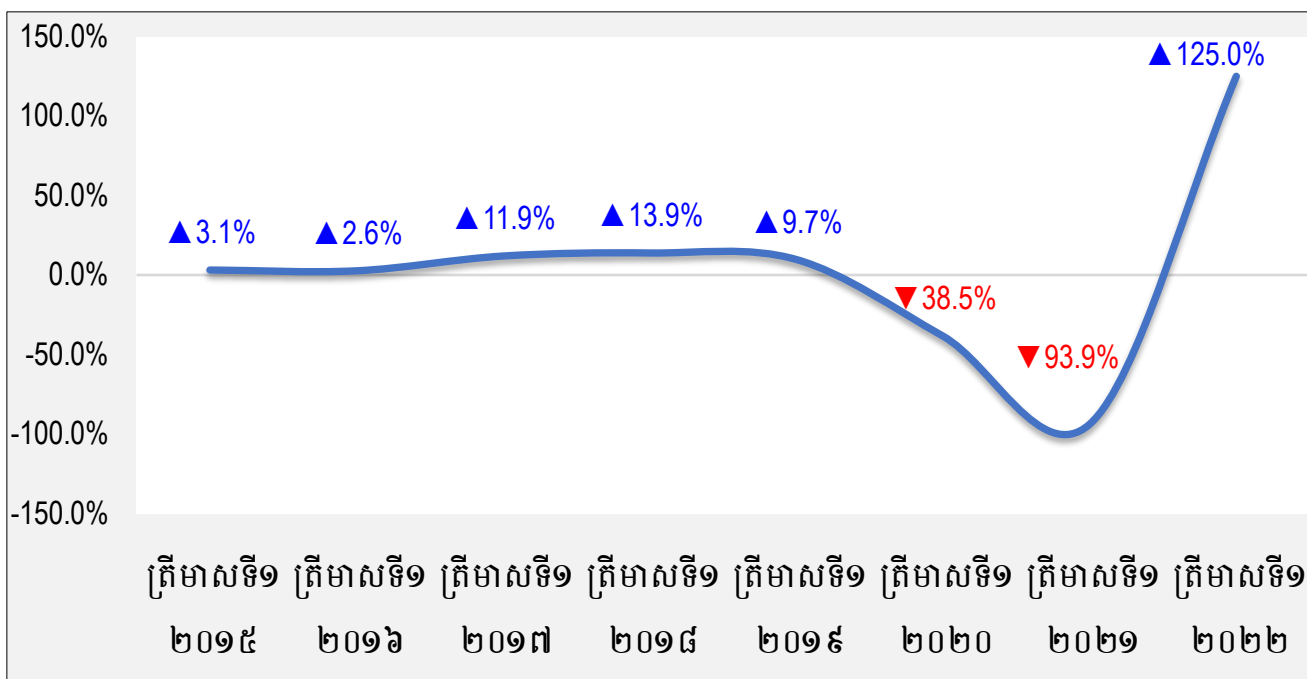
### ២.៧. ស្ថានភាពទេសចរណ៍

តារាង 11 ÷ ចំនួនភ្ញៀវទេសចរអន្តរជាតិ

បរិយាយ	ត្រីមាសទី១			ការប្រែប្រួល ២០២២
	២០២០	២០២១	២០២២	
<b>សរុប</b>	<b>1,155,226</b>	<b>70,901</b>	<b>159,546</b>	<b>125.0%</b>
តាមផ្លូវអាកាស	663,641	33,535	86,976	159.4%
ភ្នំពេញ	365,315	27,055	74,820	176.5%
សៀមរាប	240,785	2	10,376	518700.0%
កងកេង	57,541	6,478	1,780	-72.5%
តាមផ្លូវគោក និងផ្លូវទឹក	298,326	37,366	72,570	94.2%
ផ្លូវគោក	491,585	37,366	70,534	88.8%
ផ្លូវទឹក	440,096	0	2,036	-

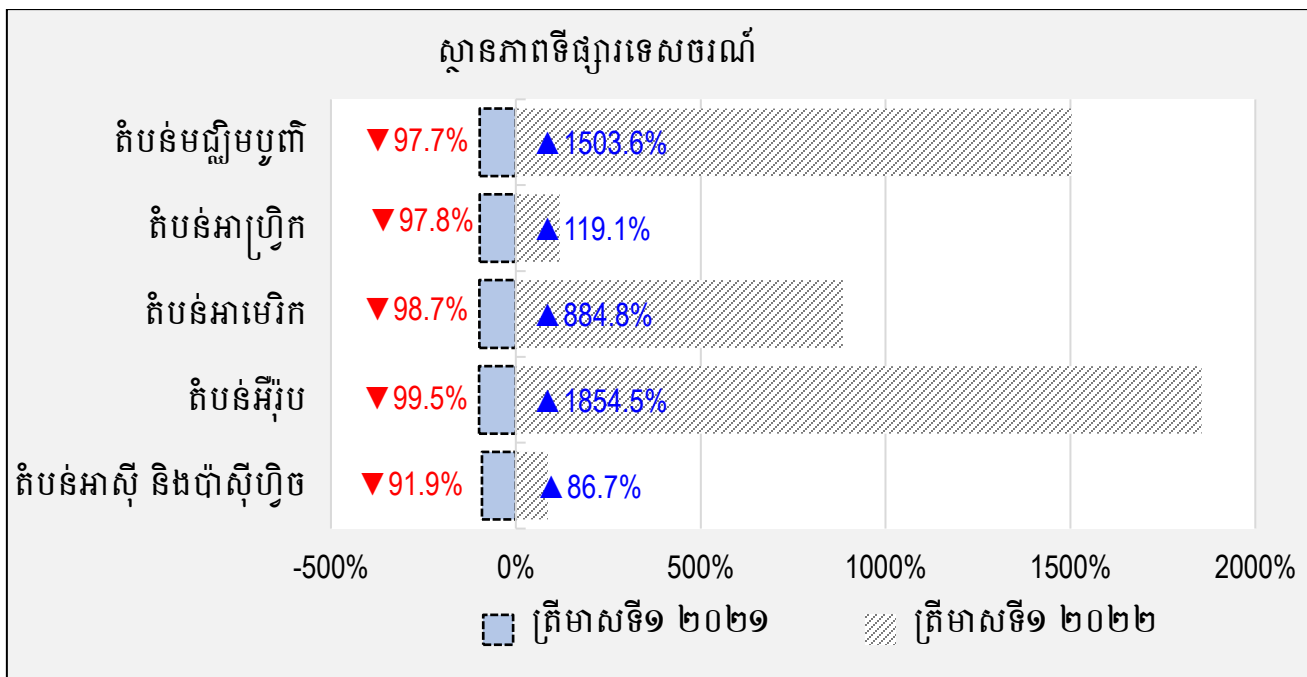
ប្រភព: ក្រសួងទេសចរណ៍

រូបភាព 12 ÷ ស្ថានភាពភ្ញៀវទេសចរអន្តរជាតិ (គិតជា %)



ប្រភព: ក្រសួងទេសចរណ៍

រូបភាព 13 ÷ កំណើនភ្ញៀវទេសចរអន្តរជាតិ (គិតជា %)



ប្រភព: ក្រសួងទេសចរណ៍

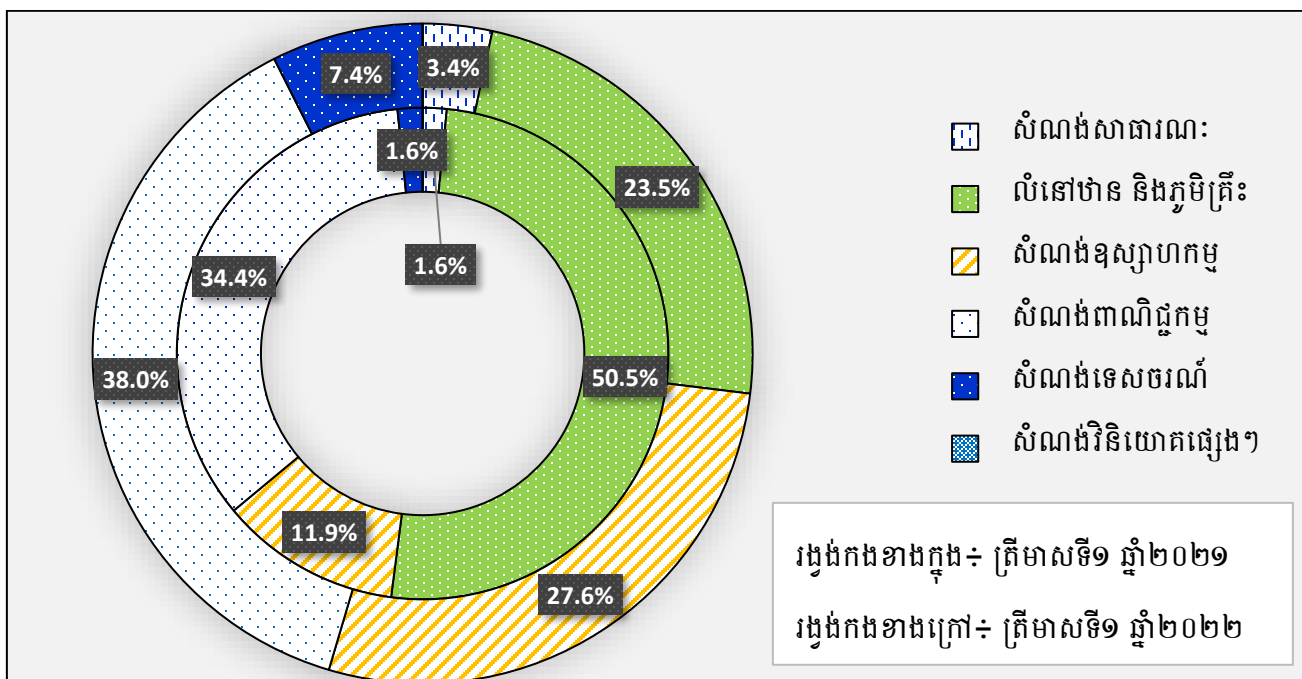
## ២.៨. ស្ថានភាពសំណង់

តារាង 12 ÷ គម្រោងអនុញ្ញាតសាងសង់

គម្រោងសុំសាងសង់តាមប្រភេទសំណង់	ឯកត្តា	ត្រីមាសទី១			ការប្រែប្រួល
		២០២០	២០២១	២០២២	២០២២
សំណង់សាធារណៈ	គម្រោង	30	17	11	-35.3%
សំណង់លំនៅឋាន និងភូមិត្រី៖	គម្រោង	906	922	921	-0.1%
សំណង់ឧស្សាហកម្ម	គម្រោង	41	49	27	-44.9%
សំណង់ពាណិជ្ជកម្ម	គម្រោង	114	70	35	-50.0%
សំណង់ទេសចរណ៍	គម្រោង	23	8	7	-12.5%
សំណង់វិនិយោគផ្សេងៗ	គម្រោង	2	0	0	-
<b>សរុប</b>	<b>គម្រោង</b>	<b>1,116</b>	<b>1,066</b>	<b>1,001</b>	<b>-6.1%</b>
<b>តម្លៃគម្រោង</b>	<b>លានដុល្លារអាមេរិក</b>	<b>2,574.17</b>	<b>1,662.62</b>	<b>565.75</b>	<b>-66.0%</b>

ប្រភព: ក្រសួងរៀបចំដែនដី នគរូបនីយកម្ម និងសំណង់

រូបភាព 14 ÷ ចំណែកនៃផ្ទៃក្រឡាសាងសង់តាមប្រភេទ (គិតជា %)



ប្រភព: ក្រសួងរៀបចំដែនដី នគរូបនីយកម្ម និងសំណង់

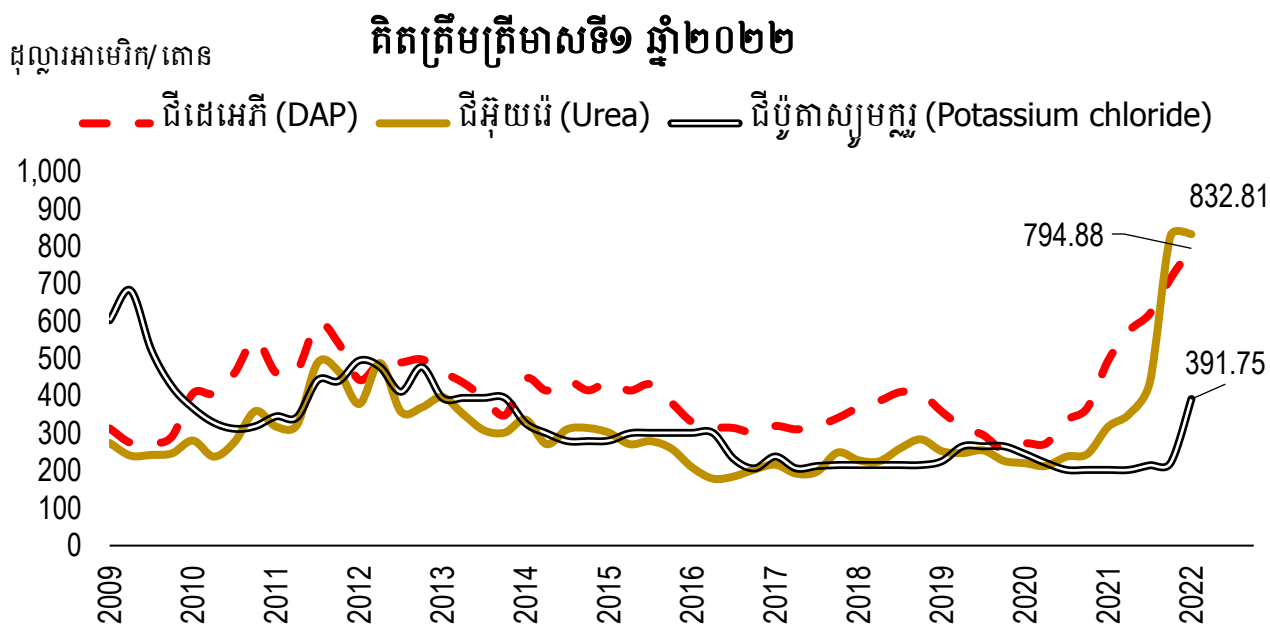
### ៣. ថ្លៃទំនិញសំខាន់ៗ និងអត្រាប្តូរប្រាក់លើទីផ្សារអន្តរជាតិ

តារាង 13 ÷ ថ្លៃទំនិញប្រើប្រាស់លើទីផ្សារអន្តរជាតិ (ជាមធ្យមប្រចាំត្រីមាស)

មុខទំនិញ	ឯកតា	ទីផ្សារ	ត្រីមាសទី១			ការប្រែប្រួល
			២០២០	២០២១	២០២២	២០២២
អង្ករ	ដុល្លារអាមេរិក/តោន	បាងកក	465.00	542.33	425.3	-21.6%
ប្រេងឆៅ Brent	ដុល្លារអាមេរិក/បារ៉ែល	ក្រុងឡុងដ៍	50.53	60.57	99.0	63.4%
កៅស៊ូ	ដុល្លារអាមេរិក/តោន	សិង្ហបុរី	1,338.90	1,672.70	1,771.7	5.9%
មាស	ដុល្លារអាមេរិក/អោន	ក្រុងឡុងដ៍	1,737.03	1,972.43	2,055.4	4.2%
ពោតក្រហម	ដុល្លារអាមេរិក/តោន	ស៊ីកាហ្គោ	167.64	241.63	301.6	24.8%
សណ្តែកសៀង	ដុល្លារអាមេរិក/តោន	ស៊ីកាហ្គោ	378.49	580.11	662.8	14.3%
ប្រេងដូង	ដុល្លារអាមេរិក/តោន	រ៉ូតតើឌី	895.19	1,482.74	2,131.4	43.7%
ស្ករស	ដុល្លារអាមេរិក/តោន	ក្រុងឡុងដ៍	360.07	393.78	366.6	-6.9%

ប្រភព: គេហទំព័រធនាគារពិភពលោក ([www.worldbank.org](http://www.worldbank.org))

រូបភាព 15 ÷ ទំនិញប្រើប្រាស់លើទីផ្សារអន្តរជាតិ (ជាមធ្យមប្រចាំត្រីមាស)



ប្រភព: គេហទំព័រធនាគារពិភពលោក ([www.worldbank.org](http://www.worldbank.org))

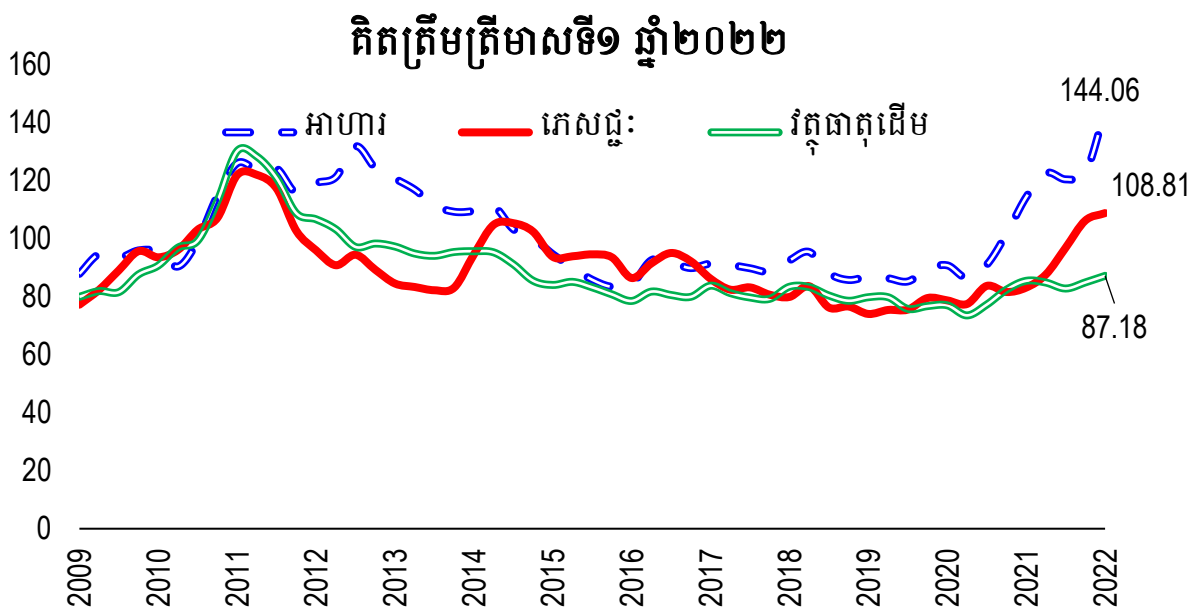


តារាង 14 ÷ សន្ទស្សន៍ថ្លៃទំនិញប្រើប្រាស់លើទីផ្សារអន្តរជាតិ (ជាមធ្យមប្រចាំត្រីមាស, ឆ្នាំគោល ២០១០=១០០)

មុខទំនិញ	ត្រីមាសទី១			ការប្រែប្រួល
	២០២០	២០២១	២០២២	២០២២
ប្រេងឥន្ធនៈ	49.06	59.30	96.6	62.9%
ផលិតផលកសិកម្ម	85.74	102.97	125.1	21.5%
ម្ហូបអាហារ	90.80	114.33	144.1	26.0%
ឈើ	85.81	91.34	87.5	-4.2%
ជីតិមី	71.74	95.73	211.7	121.1%

ប្រភព: គេហទំព័រធនាគារពិភពលោក ([www.worldbank.org](http://www.worldbank.org))

រូបភាព 16 ÷ សន្ទស្សន៍ថ្លៃទំនិញប្រើប្រាស់លើទីផ្សារអន្តរជាតិ (ជាមធ្យមប្រចាំត្រីមាស, ឆ្នាំគោល ២០១០=១០០)



ចំណាំ ÷ អាហារ (ធញ្ញជាតិ, ប្រេងឆា និងអាហារផ្សេងៗ), ភេសជ្ជៈ (ភាកាវ, កាហ្វេ និងតែ), វត្ថុធាតុដើម (ឈើមូល, កប្បាស, កៅស៊ូ និងថ្នាំជក់)

ប្រភព: គេហទំព័រធនាគារពិភពលោក ([www.worldbank.org](http://www.worldbank.org)),

តារាង 15 ÷ អត្រាប្តូរប្រាក់លើទីផ្សារអន្តរជាតិធៀបនឹងដុល្លារអាមេរិក (ជាមធ្យមប្រចាំត្រីមាស)

រូបិយបណ្ណ	ត្រីមាសទី១			ការប្រែប្រួល
	២០២០	២០២១	២០២២	២០២២
ជប៉ុន (Yen)	108.42	107.22	117.49	9.6%
ហុងកុង (Dollar)	7.77	7.76	7.81	0.7%
សិង្ហបុរី (Dollar)	1.39	1.33	1.35	1.5%
ម៉ាឡេស៊ី (Ringgit)	4.21	4.08	4.19	2.8%
ហ្វីលីពីន (Peso)	50.96	48.42	51.40	6.2%
ថៃ (Baht)	31.75	30.49	33.06	8.4%
ឥណ្ឌូនេស៊ី (Rupiah)	14,774.80	14,294.50	14,359.07	0.5%
កូរ៉េខាងត្បូង (Won)	1,206.46	1,123.12	1,207.54	7.5%
តៃវ៉ាន់ (Dollar)	30.24	28.10	28.15	0.2%
ចិន (Yuan Renminbi)	7.01	6.49	6.34	-2.3%
ឡាវ (Kip)	4,002.02	4,013.65	4,007.78	-0.1%
វៀតណាម (Dong)	8,713.07	9,184.66	11,310.87	23.1%
ឥណ្ឌា (Rupee)	23,204.20	23,003.17	22,765.50	-1.0%
រុស្ស៊ី (Ruble)	72.91	73.24	75.19	2.7%
អូស្ត្រាលី (Dollar)	69.82	75.37	85.23	13.1%
អង់គ្លេស (Pound)	1.55	1.30	1.38	6.0%
អឺរ៉ូ (Euro)	0.78	0.72	0.75	3.7%

ប្រភព: គេហទំព័រអូអិនអេ ([www.oanda.com](http://www.oanda.com))