



ព្រះរាជាណាចក្រកម្ពុជា

ជាតិ សាសនា ព្រះមហាក្សត្រ

២២៧៧

ព្រឹត្តិបត្រស្ថិតិ

សេដ្ឋកិច្ច និង ហិរញ្ញវត្ថុ

ប្រចាំត្រីមាសទី២ ឆ្នាំ២០២១

អគ្គនាយកដ្ឋានគោលនយោបាយ

ក្រសួងសេដ្ឋកិច្ច និង ហិរញ្ញវត្ថុ

ខែកក្កដា ឆ្នាំ ២០២១

មាតិកា

សេចក្តីអធិប្បាយសង្ខេប	១
ការរៀនសូត្រសេដ្ឋកិច្ច និង ហិរញ្ញវត្ថុ.....	៤
១. សូចនាករសេដ្ឋកិច្ចសំខាន់ៗ.....	៤
២. សូចនាករតាមវិស័យ.....	៦
២.១. សន្ទស្សន៍ថ្លៃទំនិញប្រើប្រាស់	៦
២.២. អត្រាប្តូរប្រាក់.....	៧
២.៣. ហិរញ្ញវត្ថុសាធារណៈ.....	៧
២.៤. ស្ថានភាពរូបិយវត្ថុ និងឥណទាន.....	៩
២.៥. ស្ថានភាពពាណិជ្ជកម្ម.....	១៣
២.៦. ការវិនិយោគឯកជន.....	១៦
២.៧. ស្ថានភាពទេសចរណ៍.....	១៧
២.៨. ស្ថានភាពសំណង់	១៩
៣. ថ្លៃទំនិញសំខាន់ៗ និងអត្រាប្តូរប្រាក់លើទំនិញអន្តរជាតិ.....	២០

សេចក្តីអធិប្បាយសង្ខេប

សេដ្ឋកិច្ចសកលក្នុងឆ្នាំ២០២១ ត្រូវបានប៉ាន់ស្មានថាកើនក្នុងអត្រា ៦,០%¹ ដោយសារការងើបឡើងបណ្តើរៗ នៃសេដ្ឋកិច្ចរបស់ប្រទេសអភិវឌ្ឍន៍ ដែលគាំទ្រដោយវិធានការគោលនយោបាយស្តារសេដ្ឋកិច្ចឡើងវិញ, ការបង្កើន ល្បឿននៃការចាក់វ៉ាក់សាំង, ការវិវត្តន៍ការអនុវត្តវិធានសុខាភិបាល និងការធ្វើអន្តរាគមន៍នានា ដើម្បីបន្តរំ សហគមន៍ទៅនឹងសង្គមសេដ្ឋកិច្ចក្នុងប្រក្រតីភាពគន្លងថ្មី (New Normal) ។

ក្នុងត្រីមាសទី២ ឆ្នាំ២០២១នេះ, ស្ថានភាពសេដ្ឋកិច្ចកម្ពុជា នៅតែបន្តទទួលរងផលប៉ះពាល់ពីវិបត្តិជំងឺកូវីដ-១៩ ជាពិសេស មានការធ្លាក់ចុះផ្នែកសំណង់, វិនិយោគ, នាំចេញសម្លៀកបំពាក់ (clothing), ការនាំចេញគ្រឿងបន្លំថយន្ត និងការនាំចេញអង្ករ ជាដើម ។ ផ្ទុយទៅវិញ, មានការកើនឡើងផ្នែកនាំចេញស្បែកជើង, នាំចេញកាបូប និងនាំចេញ ផលិតផលមិនមែនកាត់ដេរ (កង់, គ្រឿងបន្តុំអេឡិចត្រូនិក, ខ្សែភ្លើងនិងបង្កុំខ្សែភ្លើង, ផលិតផលធ្វើពីឈើ, និង ផលិតផលកសិកម្មផ្សេងទៀត) ដែលបាននិងកំពុងរក្សាកំណើនល្អចាប់តាំងពីដើមឆ្នាំរហូតមក ។

អតិផរណា និង អត្រាប្តូរប្រាក់² អតិផរណាមធ្យមប្រចាំត្រីមាសទី២ ឆ្នាំ២០២១ មានអត្រា ២,៨% ធៀបនឹងរយៈពេលដូចគ្នា ឆ្នាំ២០២០ ក្នុងនោះ ក្រុមអាហារនិងភេសជ្ជៈមិនមានជាតិស្រវឹង បានកើនឡើង ២,៤% ។ ទន្ទឹមនេះ, អត្រាប្តូរប្រាក់ជាមធ្យម ៤ ០៦៣,២ រៀល/ដុល្លារអាមេរិក បានធ្លាក់ចុះ ០,៦% ។

ស្ថានភាពហិរញ្ញវត្ថុ សាធារណៈ³ ការប្រមូលចំណូលសរុបអនុវត្តបាន ៥ ៤៤៨,៧ ប៊ីលានរៀល (ស្មើ ២៨,១% នៃច្បាប់ថវិកា ប្រចាំឆ្នាំ) បានធ្លាក់ចុះ ២,៥% ក្នុងនោះ ចំណូលចរន្តសរុប ៥ ៤៣៩,៦ ប៊ីលានរៀល បានធ្លាក់ចុះ ១,៨% ធៀបនឹងរយៈពេលដូចគ្នា ឆ្នាំ២០២០ ។ ទន្ទឹមនេះ, ចំណាយសរុប អនុវត្តបាន ៥ ២៩៩,៦ ប៊ីលានរៀល (ស្មើនឹង ១៨,១% នៃច្បាប់ថវិកាប្រចាំឆ្នាំ) បានធ្លាក់ចុះ ១៧,៩% ធៀបនឹងរយៈពេលដូចគ្នាឆ្នាំមុន ។ ជារួម ក្នុងត្រីមាសទី២ ឆ្នាំ២០២១ នេះ ការអនុវត្តថវិកា មានអតិរេកចរន្តចំនួន ១ ៧៥៤,៣ ប៊ីលានរៀល ។

ស្ថានភាពរូបិយវត្ថុ⁴ រូបិយវត្ថុទូទៅ(M2) មានចំនួន១៤៨,០ ទ្រីលានរៀល បានកើនឡើង ១៩,២% និងទុនបម្រុង រូបិយបណ្ណបរទេសដុល មានចំនួន ២០,២ ប៊ីលានដុល្លារអាមេរិក បានកើនឡើង ៣,៧% ធៀបនឹងរយៈពេលដូចគ្នា ឆ្នាំ២០២០ ។ ទន្ទឹមនេះ, ឥណទានដែលផ្តល់ដោយធនាគារ ពាណិជ្ជ មានចំនួន១៤៤,០ ទ្រីលានរៀល បានកើនឡើង ២៦,២% ដោយសារការកើនឡើង នៃការផ្តល់ឥណទានដល់គ្រឹះស្ថានមិនបម្រើសេវាហិរញ្ញវត្ថុ និងតម្រូវការផ្ទាល់ខ្លួន ។

¹ ប្រភពទិន្នន័យ៖ ការប៉ាន់ស្មានរបស់អង្គការមូលនិធិរូបិយវត្ថុអន្តរជាតិ (IMF) គិតត្រឹមខែកក្កដា ឆ្នាំ២០២១
² ប្រភពទិន្នន័យ៖ វិទ្យាស្ថានជាតិស្ថិតិ/ក្រសួងផែនការ និងធនាគារជាតិ នៃកម្ពុជា
³ ប្រភពទិន្នន័យ៖ អគ្គនាយកដ្ឋានគោលនយោបាយ ក្រសួងសេដ្ឋកិច្ច និងហិរញ្ញវត្ថុ
⁴ ប្រភពទិន្នន័យ៖ ធនាគារជាតិ នៃកម្ពុជា

**ពាណិជ្ជកម្មក្រៅ
ប្រទេស⁵**

ការនាំចេញទំនិញ មានទំហំទឹកប្រាក់សរុប ៣ ៦១២,៣ លានដុល្លារអាមេរិក បានធ្លាក់ចុះ ១៣,២% ធៀបនឹងរយៈពេលដូចគ្នា ឆ្នាំ២០២០ ។ ការធ្លាក់ចុះនេះ គឺដោយសារការធ្លាក់ចុះ ការនាំចេញសម្លៀកបំពាក់, គ្រឿងបន្លំ និងអង្ករ ។ ទន្ទឹមនេះ, ការនាំចូលទំនិញគិតជាទឹកប្រាក់ សរុប ៦ ៦៦១,៨ លានដុល្លារ បានកើនឡើង ៦៤% ធៀបនឹងរយៈពេលដូចគ្នា ឆ្នាំ២០២០ ដោយសារកំណើននាំចូលវាយនភណ្ឌនិងសម្លៀកបំពាក់, បរិក្ខារសំណង់, ទោចក្រយានយន្ត, ថ្នាំពេទ្យ និងគ្រឿងឧបភោគបរិភោគ ។

ទេសចរណ៍⁶

ភ្ញៀវទេសចរអន្តរជាតិសរុបមានចំនួន ៣១ ៦៥៩ នាក់ បានកើនឡើង ១៤,៧% ធៀបនឹង រយៈពេលដូចគ្នា ឆ្នាំ២០២០ ដោយសារកំណើននៃភ្ញៀវទេសចរជនជាតិថៃ, វៀតណាម, ឥណ្ឌូណេស៊ី, កូរ៉េ, តៃវ៉ាន់ និងសហរដ្ឋអាមេរិក ។ ទោះបីជាមានកំណើនក្តី ក៏កំណើន ភ្ញៀវទេសចរក្នុងត្រីមាសទី២ ឆ្នាំ២០២១ នេះ នៅតែមានកម្រិតទាបធៀបនឹងបណ្តាត្រីមាស មុនៗ ដែលបណ្តាលមកពីការបន្តរីករាលដាលនៃជំងឺកូវីដ-១៩ ។

**ការវិនិយោគ
ឯកជន⁷**

គម្រោងវិនិយោគដែលបានអនុម័តដោយក្រុមប្រឹក្សាអភិវឌ្ឍន៍កម្ពុជា(CDC) សរុបចំនួន ៣២ គម្រោង បានធ្លាក់ចុះ ៣៦ គម្រោង ឬធ្លាក់ចុះ ៥២,៩% និងទុនវិនិយោគសរុបចំនួន ៦៣៨,២ លានដុល្លារ បានធ្លាក់ចុះ ៥០,៧% ធៀបនឹងរយៈពេលដូចគ្នា ឆ្នាំ២០២០ ។ ទន្ទឹមនេះ, គម្រោងវិនិយោគក្រៅតំបន់សេដ្ឋកិច្ចពិសេស សរុបចំនួន ២៥ គម្រោង បានធ្លាក់ចុះ ៣០ គម្រោង ឬធ្លាក់ចុះ ៥៤,៥% ខណៈទុនវិនិយោគមានចំនួន ៤០៨,៧ លានដុល្លារ បានធ្លាក់ចុះ ៦៧,៤% ធៀបនឹងរយៈពេលដូចគ្នា ឆ្នាំ២០២០ ដែលបណ្តាល មកពីការធ្លាក់ចុះខ្លាំងលើការវិនិយោគ ផ្នែកកាត់ដេរសម្លៀកបំពាក់, ស្បែកជើង, ថាមពល, សណ្ឋាគារ, និងកសិ-ឧស្សាហកម្ម ។

សំណង់⁸

ការអនុម័តលើសំណើគម្រោងសាងសង់មានចំនួន ១ ០៦៩ គម្រោង បានធ្លាក់ចុះ ២៣៧ គម្រោង ស្មើនឹង ១៦,៩% បើធៀបនឹងរយៈពេលដូចគ្នាឆ្នាំ២០២០ ។ ការធ្លាក់ចុះលើប្រភេទ សំណង់ មានដូចជាសំណង់សាធារណៈ, សំណង់លំនៅឋាន, សំណង់ពាណិជ្ជកម្ម, សំណង់ ទេសចរណ៍ និងសំណង់វិនិយោគ ។

⁵ ប្រភពទិន្នន័យ៖ អគ្គនាយកដ្ឋានគយ និងរដ្ឋាករកម្ពុជា
⁶ ប្រភពទិន្នន័យ៖ ក្រសួងទេសចរណ៍
⁷ ប្រភពទិន្នន័យ៖ ក្រុមប្រឹក្សាអភិវឌ្ឍន៍កម្ពុជា
⁸ ប្រភពទិន្នន័យ៖ ក្រសួងរៀបចំដែនដី នគរូបនីយកម្ម និងសំណង់

**ថ្លៃទំនិញសំខាន់ៗ
លើទីផ្សារអន្តរជាតិ**

នៅត្រីមាសទី២ ឆ្នាំ២០២១, ថ្លៃទំនិញសំខាន់ៗលើទីផ្សារអន្តរជាតិ គិតជាមធ្យមមាន៖
ប្រេងឆៅ (Brent) ថ្លៃ ៦៨,៦ ដុល្លារអាមេរិក/បារ៉ែល បានកើនឡើង ១១៨,៣%, កៅស៊ូ
(TSR20) ថ្លៃ ១ ៦៥៧,៣ ដុល្លារអាមេរិក/តោន បានកើនឡើង ៤៦,៣% ,មាសថ្លៃ ១ ៩៩១,៣
ដុល្លារអាមេរិក/អោន បានកើនឡើង ៦,១% ធៀបនឹងរយៈពេលដូចគ្នាឆ្នាំ២០២០ ។ ទន្ទឹមនេះ,
សន្ទស្សន៍ថ្លៃថាមពល^៩ គិតជាមធ្យម ៨៥,៨ បានកើនឡើង ១២០,៩%, មិនមែនថាមពល^{១០}
១១២,៦ បានកើនឡើង ៤៥,២% និងលោហៈធាតុមានតម្លៃ^{១១} ១៤២,៨ បានកើនឡើង
១៣,៧ % ។ ការកើនឡើងសន្ទស្សន៍ថ្លៃថាមពលនេះ បានឆ្លុះបញ្ចាំងពីការងើបឡើងវិញ
នៃខ្សែប្រាក់កំណើតកម្មស្យាបកម្មធំៗ ដែលមានលក្ខណៈបន្តិចបន្តួចនឹងផលប៉ះពាល់ពី
ការរីករាលដាលជំងឺកូវីដ-១៩ ។



^៩ សន្ទស្សន៍ថ្លៃថាមពល (Energy Commodity) មានដូចជាសន្ទស្សន៍ថ្លៃ៖ ធ្យូងថ្ម, ប្រេងឆៅ និងឧស្ម័ន ។
^{១០} សន្ទស្សន៍ថ្លៃមិនមែនថាមពល (Non-Energy Commodity) មានដូចជាសន្ទស្សន៍ថ្លៃ៖ លោហៈធាតុ, កសិកម្ម និងជីគីមី ។
^{១១} សន្ទស្សន៍ថ្លៃលោហៈធាតុមានតម្លៃ (Precious Metals) មានដូចជាសន្ទស្សន៍ថ្លៃ៖ មាស, ប្រាក់ និងប្លាទីន ។

តារាងស្ថិតិសេដ្ឋកិច្ច និង ហិរញ្ញវត្ថុ

១. សូចនាករសេដ្ឋកិច្ចសំខាន់ៗ

តារាង 1 ÷ ទិន្នន័យសេដ្ឋកិច្ចសំខាន់ៗ

បរិយាយ	ឯកតា	ត្រីមាសទី២			ការប្រែប្រួល
		២០១៩	២០២០	២០២១	២០២១
សូចនាករមូលដ្ឋាន					
អតិផរណា (ជាមធ្យម)	%	1.8%	2.5%	2.8%	-
អត្រាប្តូរប្រាក់ (ជាមធ្យម)	រៀល/ ដុល្លារ	4,052.4	4,087.2	4,063.1	-0.6%
ហិរញ្ញវត្ថុសាធារណៈ					
ចំណូលចរន្ត	ប៊ីលានរៀល	6,322.2	5,538.9	5,439.6	-1.8%
ចំណាយចរន្ត	ប៊ីលានរៀល	3,650.3	4,205.9	3,685.3	-12.4%
តុល្យភាពថវិកាចរន្ត	ប៊ីលានរៀល	2,671.8	1,332.9	1,754.3	31.6%
រូបិយវត្ថុ និងឥណទាន					
រូបិយវត្ថុទូទៅ (M2)	ប៊ីលានរៀល	110,512.3	124,114.4	147,974.6	19.2%
ឥណទាន*	ប៊ីលានរៀល	120,954.6	143,305.1	174,767.5	22.0%
ឥណទេយ្យក្នុងស្រុក	ប៊ីលានរៀល	93,523.6	111,049.1	143,037.0	28.8%
ទុនបម្រុងរូបិយបណ្ណបរទេសសុទ្ធ	លានដុល្លារ	16,019.9	19,506.5	20,233.8	3.7%
ពាណិជ្ជកម្មអន្តរជាតិ					
ទំហំនាំចេញ	លានដុល្លារ	3,470.9	4,160.0	3,612.3	-13.2%
ទំហំនាំចូល	លានដុល្លារ	5,368.5	4,062.1	6,661.8	64.0%
តុល្យភាពពាណិជ្ជកម្ម	លានដុល្លារ	(1,897.6)	97.9	(3,049.5)	-3216.4%
វិនិយោគឯកជន					
គម្រោង	ចំនួន	53	68	32	-52.9%
ទុនវិនិយោគ	លានដុល្លារ	2,759.1	1,294.7	638.3	-50.7%
ទេសចរណ៍					
ភ្ញៀវទេសចរអន្តរជាតិ	នាក់	1,460,621	27,600	31,659	14.7%

បរិយាយ	ឯកតា	ត្រីមាសទី២			ការប្រែប្រួល
		២០១៩	២០២០	២០២១	២០២១
សំណង់					
គម្រោងអនុញ្ញាត	ចំនួន	1,243.0	1,406.0	1,169.0	-16.9%
តម្លៃសំណង់	លានដុល្លារ	1,695.0	1,268.5	862.7	-32.0%
ថ្លៃទំនិញលើទីផ្សារអន្តរជាតិ (ជាមធ្យម)					
អង្ករ (បាក់៥%)	ដុល្លារ/តោន	414.0	531.3	484.7	-8.8%
ប្រេងឆៅ (Brent)	ដុល្លារ/បារ៉ែល	68.3	31.4	68.6	118.3%
កៅស៊ូ (TSR20)	ដុល្លារ/តោន	1,500.2	1,132.5	1,657.3	46.3%
មាស	ដុល្លារ/អោន	1,436.8	1,876.6	1,991.3	6.1%

ប្រភព៖ ក្រសួងសេដ្ឋកិច្ច និងហិរញ្ញវត្ថុ, វិទ្យាស្ថានជាតិស្ថិតិ និងធនាគារជាតិនៃកម្ពុជា
 សម្គាល់៖ * ឥណទានផ្តល់ដោយធនាគារពាណិជ្ជ និងមីក្រូហិរញ្ញវត្ថុ

២. សូចនាករតាមវិស័យ

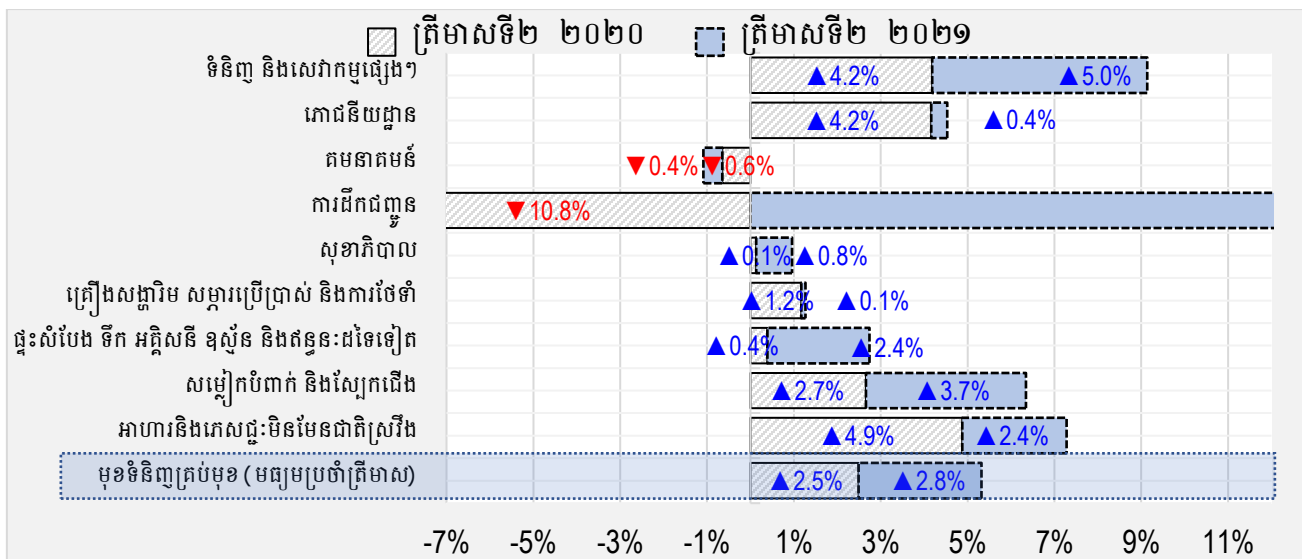
២.១. សន្ទស្សន៍ថ្លៃទំនិញប្រើប្រាស់

តារាង 2 ÷ សន្ទស្សន៍ថ្លៃទំនិញប្រើប្រាស់ (មធ្យមប្រចាំត្រីមាស)

បរិយាយ	ត្រីមាសទី២			ការប្រែប្រួល
	២០១៩	២០២០	២០២១	២០២១
មុខទំនិញគ្រប់មុខ	177.0	181.4	186.6	2.8%
អាហារនិងភេសជ្ជៈមិនមែនជាតិស្រវឹង	215.3	225.8	231.2	2.4%
ភេសជ្ជៈមានជាតិស្រវឹង និងថ្នាំជក់	170.7	174.4	177.0	1.5%
សម្លៀកបំពាក់ និងស្បែកជើង	150.8	154.8	160.5	3.7%
ផ្ទះសំបែង ទឹក អគ្គិសនី ឧស្ម័ន និងឥន្ធនៈដទៃទៀត	127.8	128.3	131.3	2.4%
គ្រឿងសង្ហារឹម សម្ភារប្រើប្រាស់ និងការថែទាំ	152.3	154.1	154.3	0.1%
សុខាភិបាល	137.0	137.2	138.3	0.8%
ការដឹកជញ្ជូន	115.3	102.8	116.3	13.2%
ឥមនាគមន៍	67.2	66.7	66.4	-0.4%
ការកំសាន្ត និងវប្បធម៌	118.9	119.8	120.4	0.5%
ការសិក្សា	159.5	164.9	165.1	0.1%
ភោជនីយដ្ឋាន	284.3	296.1	297.2	0.4%
ទំនិញ និងសេវាកម្មផ្សេងៗ	146.5	152.6	160.2	5.0%

ប្រភព: វិទ្យាស្ថានជាតិស្ថិតិ, ក្រសួងផែនការ (ឆ្នាំគោល ២០០៦)

រូបភាព 1 ÷ ស្ថានភាពអតិផរណា (មធ្យមប្រចាំត្រីមាស)



ប្រភព: វិទ្យាស្ថានជាតិស្ថិតិ, ក្រសួងផែនការ

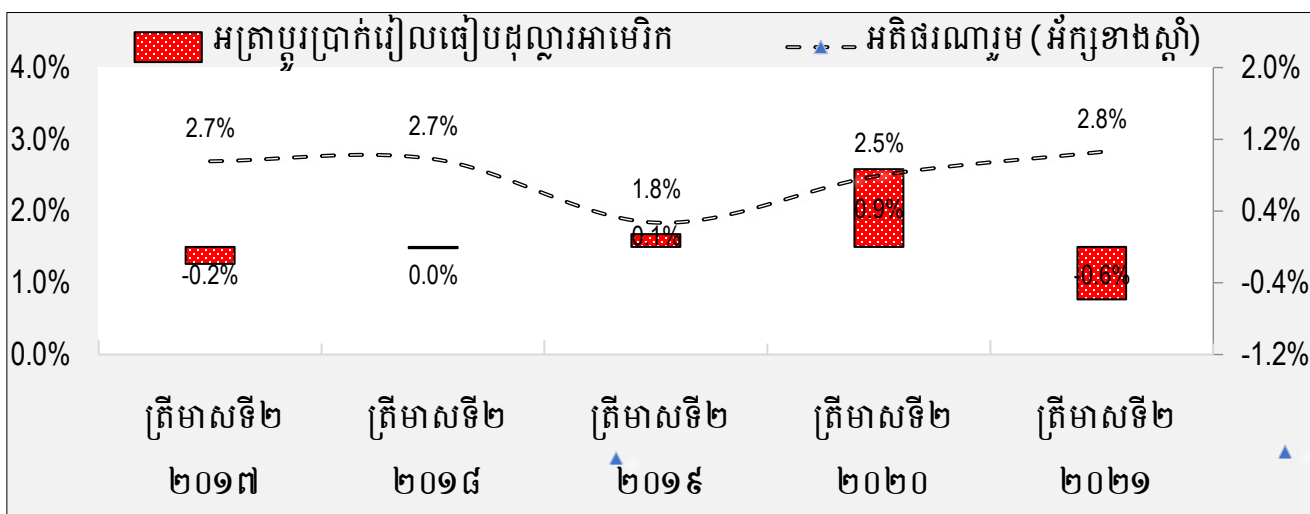
២.២. អត្រាប្តូរប្រាក់

តារាង 3 ÷ អត្រាប្តូរប្រាក់រៀលធៀបដុល្លារអាមេរិក (មធ្យមប្រចាំត្រីមាស)

អត្រាប្តូរប្រាក់មធ្យមប្រចាំខែ	ត្រីមាសទី១	ត្រីមាសទី២	ត្រីមាសទី៣	ត្រីមាសទី៤
2017	4,016	4,047	4,080	4,037
2018	4,012	4,046	4,073	4,047
2019	4,006	4,052	4,086	4,063
2020	4,064	4,087	40,95	40,64
2021	4,060	4,063		

ប្រភព: ធនាគារជាតិនៃកម្ពុជា

រូបភាព 2 ÷ ស្ថានភាពអតិផរណា និងអត្រាប្តូរប្រាក់រៀលធៀបនឹងដុល្លារអាមេរិក (មធ្យមប្រចាំត្រីមាស)



ប្រភព: ធនាគារជាតិនៃកម្ពុជា

២.៣. ហិរញ្ញវត្ថុសាធារណៈ

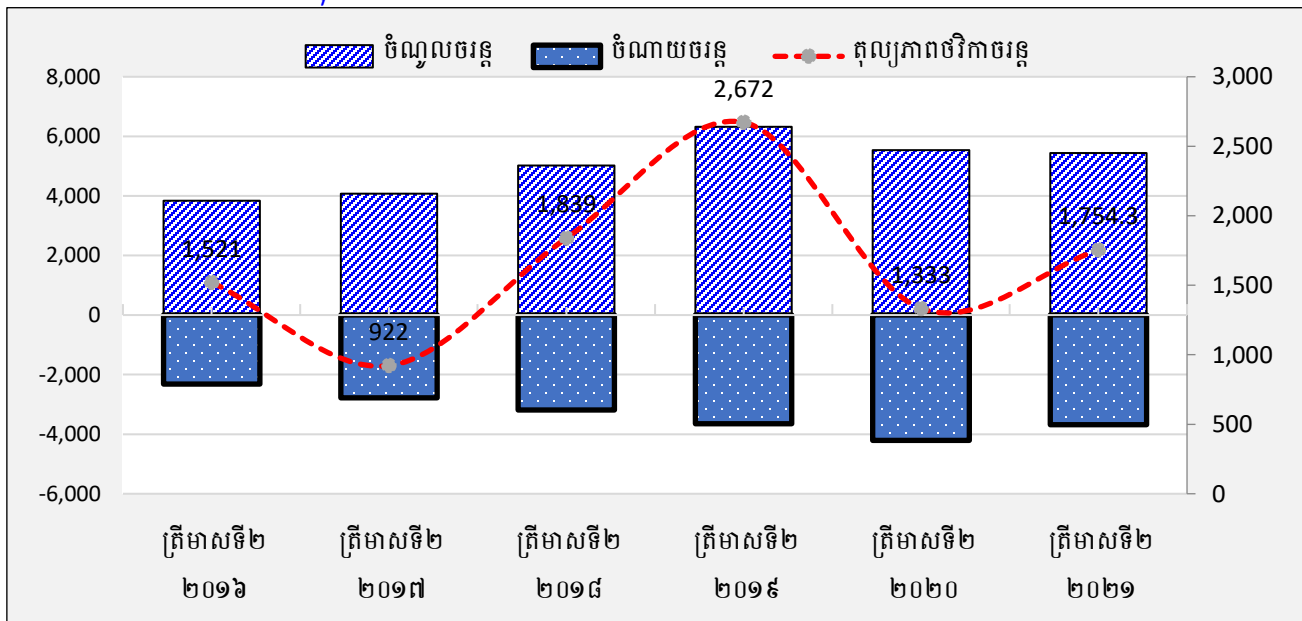
តារាង 4 ÷ តារាងប្រតិបត្តិការហិរញ្ញវត្ថុរដ្ឋ (TOFE) (គិតជាប៊ីលានរៀល)

បរិយាយ	ត្រីមាសទី២			ការប្រែប្រួល
	២០១៩	២០២០	២០២១	២០២១
I. ចំណូលក្នុងប្រទេស	6,357.1	5,589.7	5,448.7	-2.5%
១. ចំណូលចរន្ត	6,322.2	5,538.9	5,439.6	-1.8%
ក. ចំណូលសារពើពន្ធ	5,663.5	5,236.7	5,184.2	-1.0%
ខ. ចំណូលមិនមែនសារពើពន្ធ	658.7	302.1	255.4	-15.5%
២. ចំណូលមូលធន	35.0	50.8	9.1	-82.2%

បរិយាយ	ត្រីមាសទី២			ការប្រែប្រួល
	២០១៩	២០២០	២០២១	២០២១
II. ចំណាយសរុប	5,253.3	6,458.1	5,299.6	-17.9%
១. ចំណាយចរន្ត	3,650.3	4,205.9	3,685.3	-12.4%
ក. ការពារ និងសន្តិសុខជាតិ	762.5	829.9	982.6	18.4%
ខ. រដ្ឋបាលស៊ីវិល	2,847.1	3,335.2	2,658.3	-20.3%
គ. ចំណាយការប្រាក់	40.7	40.9	44.5	8.8%
២. ចំណាយមូលធន	1,603.0	2,252.2	1,614.2	-28.3%
ឱនភាពចរន្ត (សាច់ប្រាក់)	2,671.8	1,332.9	1,754.3	31.6%
ឱនភាពទូទៅ (សាច់ប្រាក់)	1,103.8	(868.4)	149.1	-117.2%
III. ហិរញ្ញប្បទាន	(1,103.8)	868.4	(149.1)	-117.2%
១. ហិរញ្ញប្បទានក្រៅស្រុក	1,126.7	1,143.5	606.8	-46.9%
២. ហិរញ្ញប្បទានក្នុងស្រុក	(2,230.5)	3.3	106.2	3101.6%
៣. ប្រតិបត្តិការកំពុងដំណើរការ	0.0	(278.4)	(862.1)	209.7%

ប្រភព: អគ្គនាយកដ្ឋានគោលនយោបាយ ក្រសួងសេដ្ឋកិច្ច និងហិរញ្ញវត្ថុ

រូបភាព៣ ÷ ស្ថានភាពហិរញ្ញវត្ថុសាធារណៈ (គិតជាប៊ីលានរៀល)



ប្រភព: អគ្គនាយកដ្ឋានគោលនយោបាយ ក្រសួងសេដ្ឋកិច្ច និងហិរញ្ញវត្ថុ

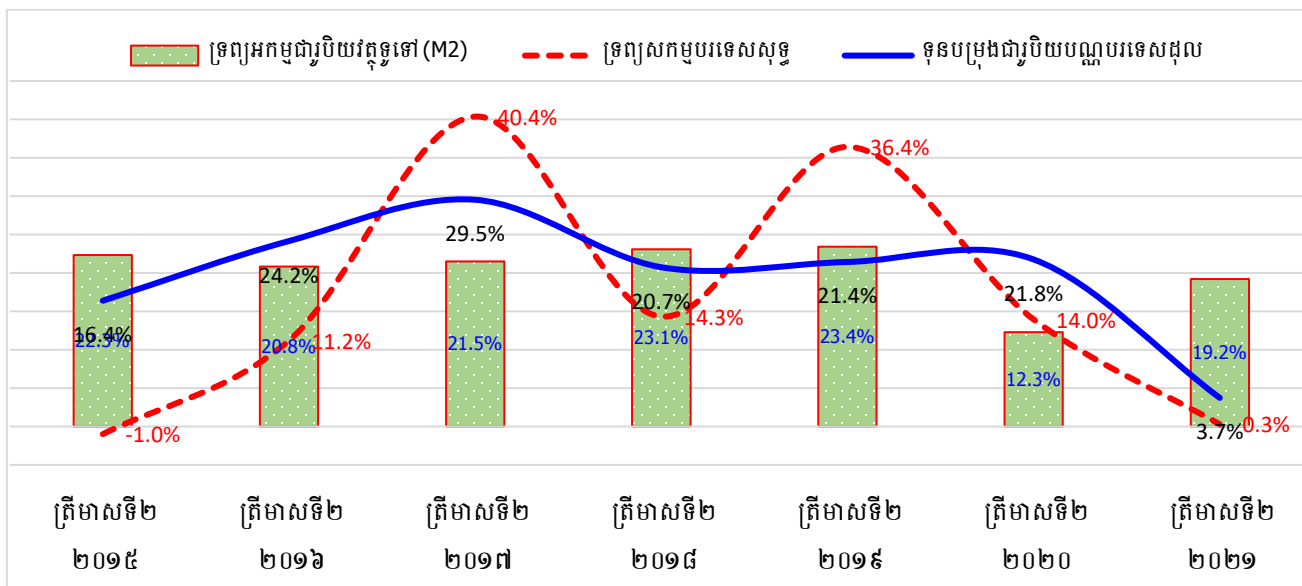
២.៤. ស្ថានភាពរូបិយវត្ថុ និងឥណទាន

តារាង 5 ÷ ស្ថានភាពរូបិយវត្ថុ (គិតជាប៊ីលានរៀល)

បរិយាយ	ត្រីមាសទី២			ការប្រែប្រួល
	២០១៩	២០២០	២០២១	២០២១
ទ្រព្យសកម្មបរទេសសុទ្ធ	54,673.6	62,301.0	62,481.7	0.3%
ឥណទេយ្យពីអនិវាសន	80,833.9	97,000.6	101,140.1	4.3%
ទ្រព្យអកម្មចំពោះអនិវាសន	-26,160.2	-34,699.6	-38,658.4	11.4%
ឥណទេយ្យក្នុងស្រុក	93,523.6	111,049.1	143,037.0	28.8%
ឥណទេយ្យសុទ្ធចំពោះរដ្ឋាភិបាល	-20,358.0	-24,174.7	-22,545.9	-6.7%
ឥណទេយ្យចំពោះរដ្ឋាភិបាល	53.1	84.9	86.9	2.4%
ទ្រព្យអកម្មរដ្ឋាភិបាល	-20,411.1	-24,259.6	-22,632.8	-6.7%
ឥណទេយ្យសុទ្ធចំពោះវិស័យផ្សេងៗ	113,881.6	135,223.8	165,582.9	22.5%
ឥណទេយ្យចំពោះរដ្ឋាភិបាលថ្នាក់ក្រោមជាតិ	0.0	0.0	0.0	-
ឥណទេយ្យចំពោះគ្រឹះស្ថានសាធារណៈមិនមែនហិរញ្ញវត្ថុ	0.6	0.6	0.8	34.8%
ឥណទេយ្យចំពោះវិស័យឯជន	113,881.0	135,223.2	165,582.1	22.5%
ទ្រព្យអកម្មជារូបិយវត្ថុទូទៅ (M2)	110,512.3	124,114.4	147,974.6	19.2%
ក្នុងនោះជារូបិយបណ្ណបរទេស	95,196.3	103,956.6	122,447.9	17.8%
រូបិយវត្ថុ (M1)	32,361.3	35,974.6	42,114.0	17.1%
រូបិយវត្ថុក្រៅគ្រឹះស្ថានទទួលប្រាក់បញ្ញើ	9,883.1	12,650.4	14,781.9	16.8%
ប្រាក់បញ្ញើចរន្ត	22,478.2	23,324.2	27,332.1	17.2%
ប្រាក់បញ្ញើផ្សេងទៀត	78,150.9	88,139.9	105,860.6	20.1%
មូលបត្រមិនមែនភាគហ៊ុន	0.2	0.0	0.0	-
ទុនបម្រុងជារូបិយបណ្ណបរទេសដុល (លានដុល្លារអាមេរិក)	16,019.9	19,506.5	20,233.8	3.7%

ប្រភព: ធនាគារជាតិនៃកម្ពុជា

រូបភាព 4 ÷ ស្ថានភាពរូបិយវត្ថុប្រចាំត្រីមាស



ប្រភព: ធនាគារជាតិនៃកម្ពុជា

តារាង 6 ÷ ស្ថានភាពឥណទានផ្តល់ដោយធនាគារពាណិជ្ជ (គិតជាប៊ីលានរៀល)

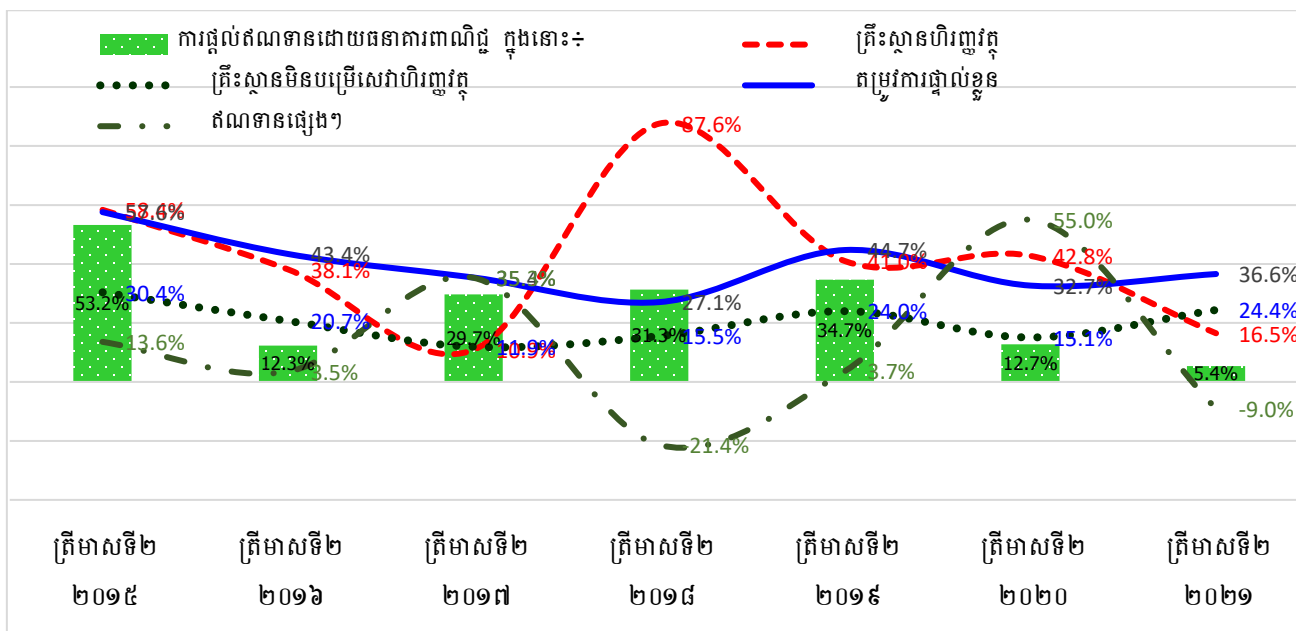
បរិយាយ	ត្រីមាសទី២			ការប្រែប្រួល ២០២១
	២០១៩	២០២០	២០២១	
ត្រឹះស្ថានហិរញ្ញវត្ថុ	3,816.3	5,447.9	6,346.9	16.5%
ធនាគារជាតិនៃកម្ពុជា	-	-	-	-
ត្រឹះស្ថានហិរញ្ញវត្ថុទទួលប្រាក់បញ្ញើ	2,540.6	3,285.3	4,649.7	41.5%
ត្រឹះស្ថានហិរញ្ញវត្ថុផ្សេងទៀត	1,275.7	2,162.7	1,697.2	-21.5%
ត្រឹះស្ថានមិនបម្រើសេវាហិរញ្ញវត្ថុ	71,662.0	82,472.6	102,588.1	24.4%
កសិកម្ម រុក្ខាប្រមាញ់ និងនេសាទ	7,532.2	8,391.0	10,525.5	25.4%
ឧស្សាហកម្មរ៉ែ	227.1	569.4	629.8	10.6%
កម្មន្តសាល	4,795.5	4,521.0	5,792.1	28.1%
ការផ្គត់ផ្គង់សេវាសាធារណៈ	802.5	970.9	1,856.8	91.2%
សំណង់	8,883.0	10,390.5	13,973.2	34.5%
ការជួញដូរដុំ	10,752.8	11,627.3	13,888.0	19.4%
ការជួញដូររាយ	14,855.7	17,459.3	22,205.8	27.2%

បរិយាយ	ត្រីមាសទី២			ការប្រែប្រួល
	២០១៩	២០២០	២០២១	២០២១
សណ្ឋាគារ និងភោជនីយដ្ឋាន	4,513.4	5,069.9	6,623.5	30.6%
ដីកដំបូង និងស្តុកបណ្តោះអាសន្ន	1,823.2	2,189.9	3,728.8	70.3%
បណ្តាញព័ត៌មាន និងទូរគមនាគមន៍	777.8	869.1	1,285.0	47.9%
អាជីវកម្មជួល និងភតិសន្យាប្រតិបត្តិការ *	3,249.9	4,086.4	2,639.6	-35.4%
ការជួញដូរអចលនទ្រព្យ	7,246.9	9,394.2	11,945.4	27.2%
សេវាកម្មមិនមែនហិរញ្ញវត្ថុផ្សេងៗ	6,202.0	6,933.7	7,494.7	8.1%
តម្រូវការផ្ទាល់ខ្លួន	18,582.2	24,651.8	33,671.4	36.6%
ការឱ្យខ្ចីជាបុគ្គល	8,226.5	10,737.1	14,370.2	33.8%
ការឱ្យខ្ចីតាមបណ្តាញឥណទាន	202.6	207.4	272.0	31.2%
ការឱ្យខ្ចីទិញផ្ទះជាកម្មសិទ្ធិផ្ទាល់ខ្លួន	10,153.1	13,707.3	19,029.1	38.8%
ឥណទានផ្សេងៗ	972.5	1,507.2	1,370.9	-9.0%
សរុប	95,033.0	114,079.5	143,977.2	26.2%
<i>ក្នុងនោះជារៀល</i>	<i>6,253.7</i>	<i>12,935.5</i>	<i>16,003.8</i>	<i>23.7%</i>

ប្រភព: ធនាគារជាតិនៃកម្ពុជា

សម្គាល់: *មិនរាប់បញ្ចូលភតិសន្យា និងការជួល អចលនទ្រព្យ

រូបភាព 5 ÷ ស្ថានភាពឥណទានផ្តល់ដោយធនាគារពាណិជ្ជប្រចាំត្រីមាស



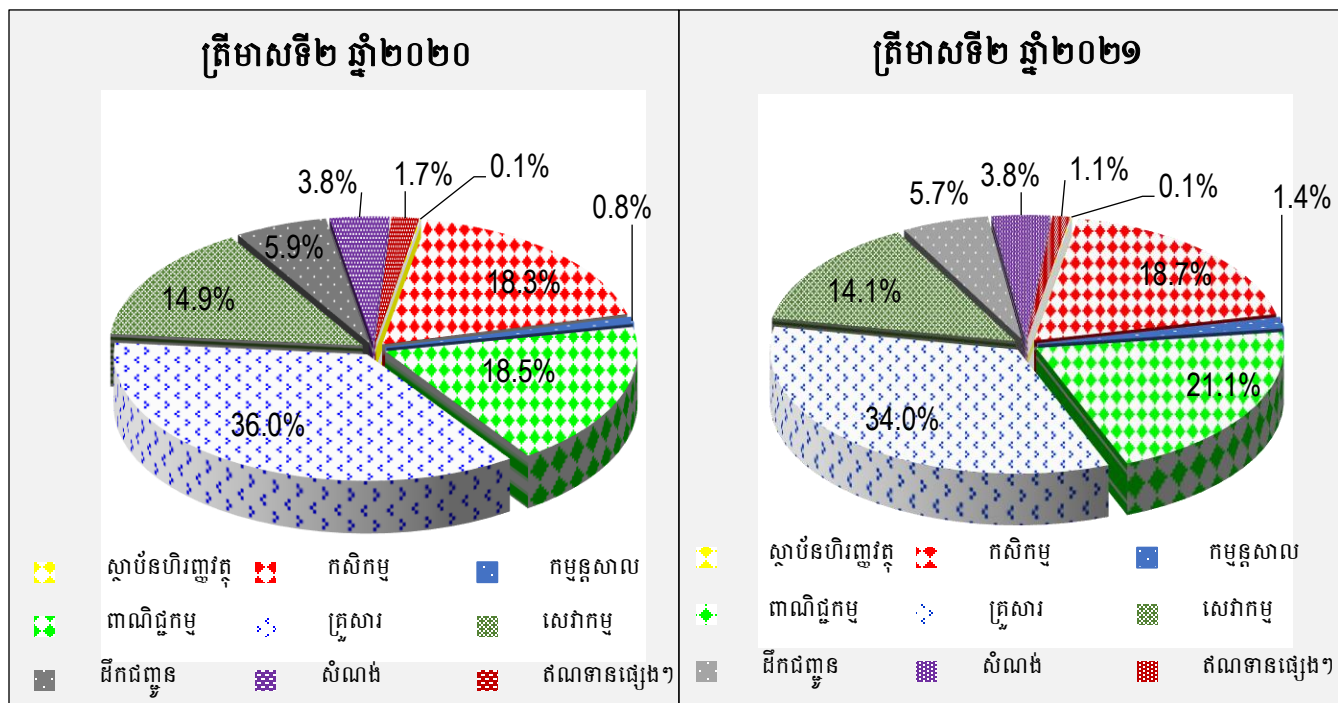
ប្រភព: ធនាគារជាតិនៃកម្ពុជា

តារាង 7 ÷ ស្ថានភាពឥណទានផ្តល់ដោយមីក្រូហិរញ្ញវត្ថុ (គិតជាប៊ីលានរៀល)

បរិយាយ	ត្រីមាសទី២			ការប្រែប្រួល
	២០១៩	២០២០	២០២១	២០២១
ស្ថាប័នហិរញ្ញវត្ថុ	23.5	28.5	23.8	-16.3%
កសិកម្ម	5,285.2	5,340.5	5,764.5	7.9%
កម្មន្តសាល	177.4	224.9	418.7	86.2%
ពាណិជ្ជកម្ម	4,574.2	5,413.8	6,493.2	19.9%
គ្រួសារ	8,979.9	10,527.5	10,456.2	-0.7%
សេវាកម្ម	3,531.1	4,346.0	4,355.5	0.2%
ដឹកជញ្ជូន	1,386.2	1,734.3	1,750.4	0.9%
សំណង់	953.1	1,103.3	1,175.5	6.5%
ឥណទានផ្សេងៗ	1,011.1	506.8	352.4	-30.5%
សរុប	25,921.6	29,225.6	30,790.3	5.4%

ប្រភព: ធនាគារជាតិនៃកម្ពុជា

រូបភាព 6 ÷ ចំណែកនៃឥណទានតាមវិស័យផ្តល់ដោយមីក្រូហិរញ្ញវត្ថុប្រចាំត្រីមាស



ប្រភព: ធនាគារជាតិនៃកម្ពុជា

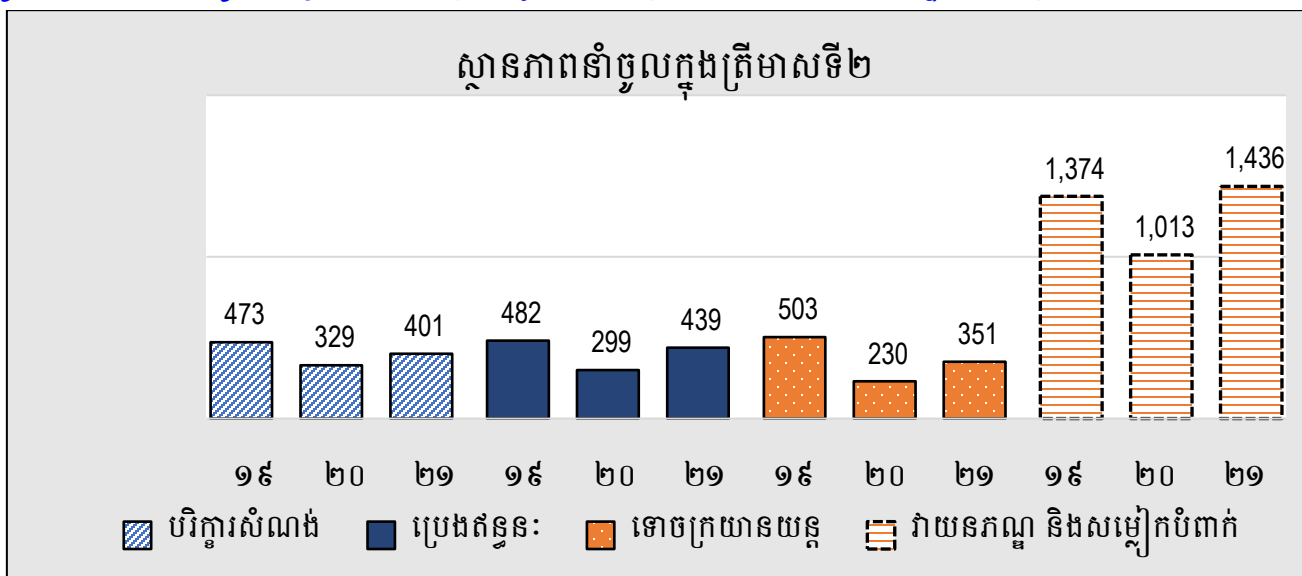
២.៥. ស្ថានភាពពាណិជ្ជកម្ម

តារាង ៨ ÷ ការនាំចូលតាមមុខទំនិញសំខាន់ៗ (គិតជាលានដុល្លារអាមេរិក)

មុខទំនិញ	ត្រីមាសទី២			ការប្រែប្រួល
	២០១៩	២០២០	២០២១	២០២១
ថ្នាំពេទ្យ	54.4	68.5	97.2	41.8%
ភេសជ្ជៈ គ្រឿងស្រវឹង និងបារី	148.3	137.6	134.7	-2.1%
ស្ករស និងប៊ិចេង	10.5	10.8	15.5	43.2%
ប្រេងឆា និងអាហារផ្សេងៗ	103.4	98.5	128.8	30.7%
បរិក្ខារសំណង់	472.5	328.9	401.4	22.0%
អេឡិចត្រូនិក	168.5	142.7	142.3	-0.3%
វាយនភណ្ឌ និងសម្លៀកបំពាក់	1,374.2	1,013.0	1,436.5	41.8%
ទោចក្រយានយន្ត	503.3	229.7	350.7	52.7%
គ្រឿងបន្លំរថយន្ត	25.2	8.1	5.4	-33.3%
បរិក្ខារត្រជាក់	14.9	13.4	12.9	-3.6%
ប្រេងឥន្ធនៈ	482.1	299.5	438.6	46.5%
ដីកសិកម្ម	60.1	57.8	92.7	60.3%
ផ្សេងៗ	1,918.5	1,653.5	2,389.2	44.5%
សរុប	5,368.5	4,062.1	6,661.8	64.0%

ប្រភព: ទំនិញពាណិជ្ជកម្មអន្តរជាតិឆ្លងតាមមាត់ច្រកគយពី អគ្គនាយកដ្ឋានគយ និងរដ្ឋាករកម្ពុជា ក្រសួងសេដ្ឋកិច្ច និងហិរញ្ញវត្ថុ

រូបភាព ៧ ÷ ទំហំនាំចូលបរិក្ខារសំណង់, ប្រេងឥន្ធនៈ, ទោចក្រយានយន្ត និងវាយនភណ្ឌ (លានដុល្លារអាមេរិក)



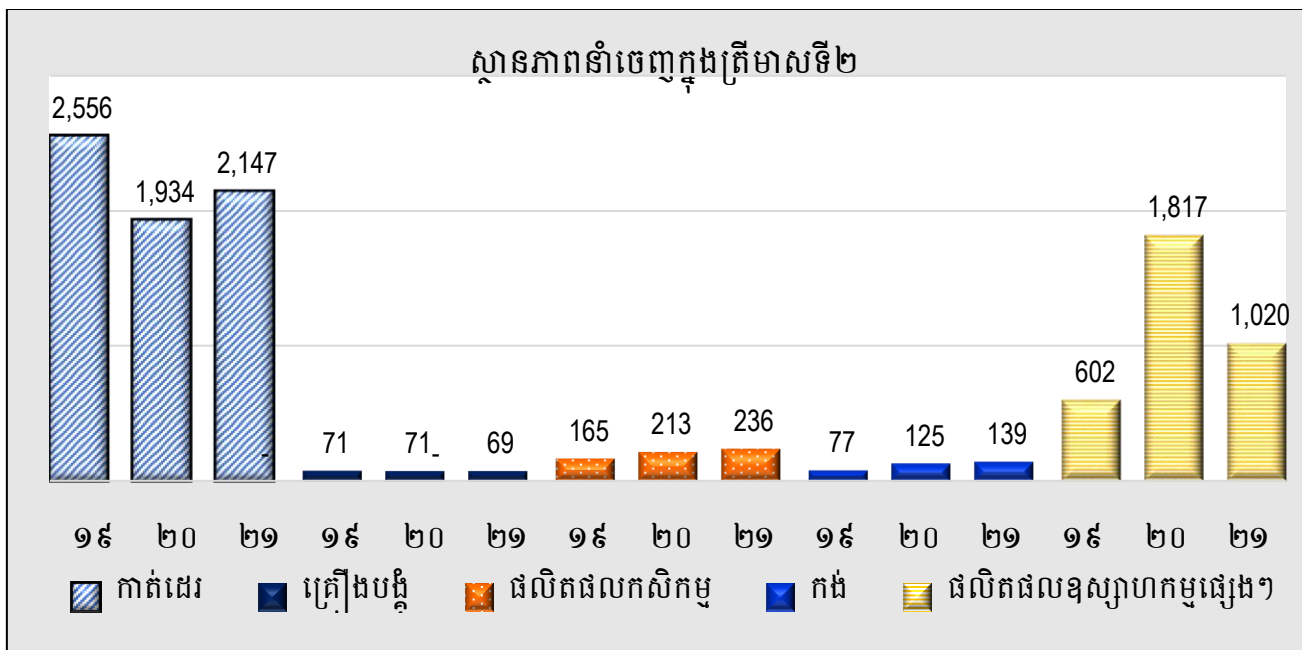
ប្រភព: ទំនិញពាណិជ្ជកម្មអន្តរជាតិឆ្លងតាមមាត់ច្រកគយពី អគ្គនាយកដ្ឋានគយ និងរដ្ឋាករកម្ពុជា ក្រសួងសេដ្ឋកិច្ច និងហិរញ្ញវត្ថុ

តារាង 9 ÷ មុខទំនិញនាំចេញ (គិតជាលានដុល្លារអាមេរិក)

មុខទំនិញ	ត្រីមាសទី២			ការប្រែប្រួល
	២០១៩	២០២០	២០២១	២០២១
សម្លៀកបំពាក់	1,920.4	1,475.1	1,461.8	-0.9%
ស្បែកជើង	318.5	262.8	321.6	22.4%
កាបូប	262.5	135.1	304.9	125.7%
វាយនភណ្ឌផ្សេងៗ	54.8	61.3	58.8	-4.1%
គ្រឿងបន្តុំអេឡិចត្រូនិក	35.0	38.5	47.3	22.9%
គ្រឿងបន្តុំរថយន្ត	36.5	32.0	22.0	-31.2%
កង	76.6	125.5	139.3	11.0%
ឈើមូល	3.1	1.1	2.0	82.9%
ឈើកែច្នៃ (Veneer)	0.2	0.4	0.5	50.1%
ក្តារបន្ទុះ	27.3	37.1	62.0	66.9%
ឈើកែច្នៃផ្សេងទៀត	21.3	26.4	61.1	131.7%
អង្ករ	72.2	118.0	93.0	-21.2%
ដំឡូងមី	4.6	8.8	2.1	-76.3%
ពោតក្រហម	0.2	0.1	0.1	-5.4%
សណ្តែក	0.1	0.1	0.0	-100.0%
ចេក	12.3	25.8	49.1	90.6%
ស្វាយ	0.7	1.1	3.3	202.3%
ស្វាយចន្ទី	4.6	7.2	1.8	-75.6%
កៅស៊ូ	42.2	39.8	64.5	62.2%
ស្ពឺរ	23.2	5.7	7.9	39.8%
ផលិតផលផលជល	0.1	0.1	0.1	61.3%
កសិផលផ្សេងទៀត	4.7	6.0	14.5	140.7%
បារី	4.0	1.6	2.3	41.9%
ខ្សែភ្លើង និងបង្កុំខ្សែភ្លើង	13.0	27.4	54.2	98.1%
សំបកកំប៉ុង និងគម្របកំប៉ុង	0.1	0.4	0.0	-93.3%
មាស	124.3	1,267.5	66.9	-94.7%
ផ្សេងៗ	408.6	455.3	771.2	69.4%
សរុប	3,470.9	4,160.0	3,612.3	-13.2%

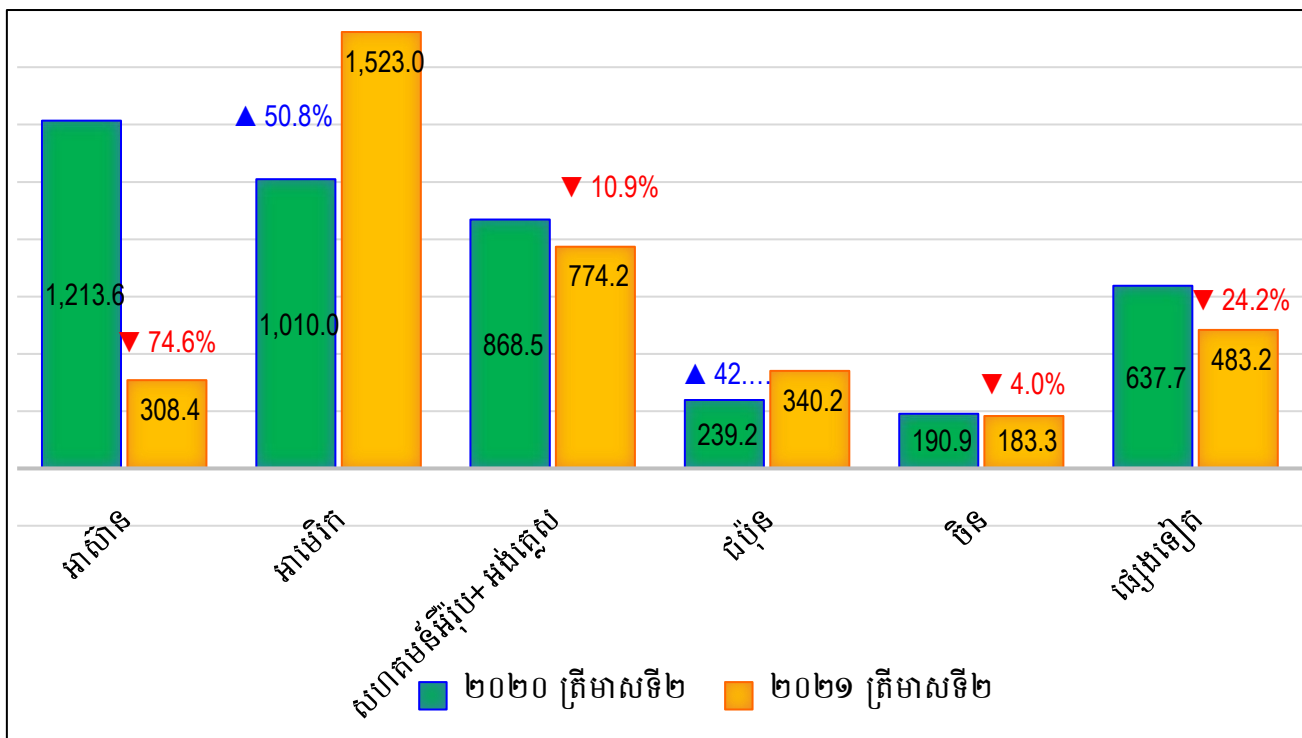
ប្រភព: ទំនិញពាណិជ្ជកម្មអន្តរជាតិឆ្លងតាមមាត់ច្រកគយពី អគ្គនាយកដ្ឋានគយ និងរដ្ឋាករកម្ពុជា ក្រសួងសេដ្ឋកិច្ច និងហិរញ្ញវត្ថុ

រូបភាព ៨ ÷ ស្ថានភាពមុខទំនិញនាំចេញសំខាន់ៗ (គិតជាលានដុល្លារអាមេរិក)



ប្រភព: ទំនិញពាណិជ្ជកម្មអន្តរជាតិក្នុងតាមមាត់ច្រកតយពី អគ្គនាយកដ្ឋានគយ និងរដ្ឋាករកម្ពុជា ក្រសួងសេដ្ឋកិច្ច និងហិរញ្ញវត្ថុ

រូបភាព ៩ ÷ ស្ថានភាពនាំចេញទៅទីផ្សារអន្តរជាតិ (គិតជាលានដុល្លារអាមេរិក)



ប្រភព: ទំនិញពាណិជ្ជកម្មអន្តរជាតិក្នុងតាមមាត់ច្រកតយពី អគ្គនាយកដ្ឋានគយ និងរដ្ឋាករកម្ពុជា ក្រសួងសេដ្ឋកិច្ច និងហិរញ្ញវត្ថុ

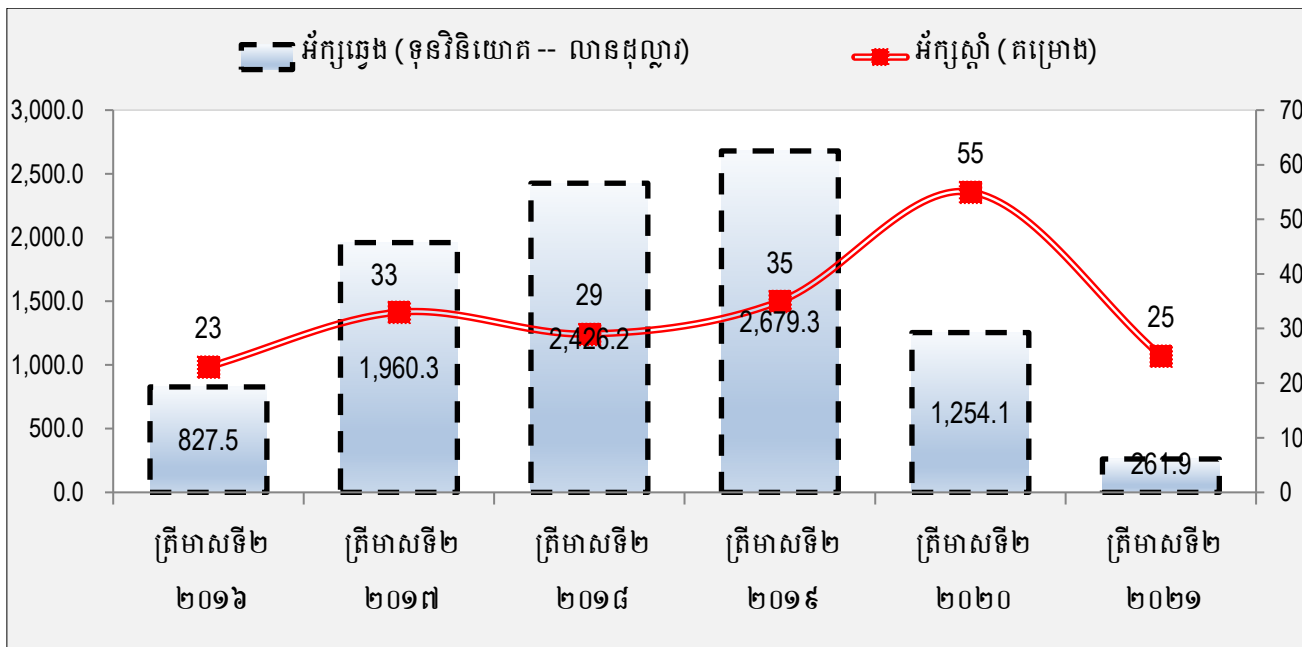
២.៦. ការវិនិយោគឯកជន

តារាង 10 ÷ ស្ថិតិវិនិយោគវិស័យឯកជន (អនុម័តដោយក្រុមប្រឹក្សាអភិវឌ្ឍន៍កម្ពុជា)

ការអនុញ្ញាតវិនិយោគ	ឯកតា	ត្រីមាសទី២			ការប្រែប្រួល
		២០១៩	២០២០	២០២១	២០២១
គម្រោងសរុប	ចំនួន	53	68	32	-52.9%
បង្កើតការងារសរុប	ការងារ	51,198	45,142	20,195	-55.3%
ទុនវិនិយោគសរុប	លានដុល្លារ	2,759.1	1,294.7	638.3	-50.7%
ការវិនិយោគក្នុងតំបន់សេដ្ឋកិច្ចពិសេស					
គម្រោង	ចំនួន	18	13	7	-53.8%
បង្កើតការងារ	ការងារ	2,519	9,523	3,431	-64.0%
ទុនវិនិយោគលើវិស័យ	លានដុល្លារ	79.8	40.6	376.3	825.8%
កសិកម្ម	លានដុល្លារ	-	-	-	-
ថាមពល		-	-	-	-
ឧស្សាហកម្ម	លានដុល្លារ	79.8	40.6	376.3	825.8%
សេវាកម្ម	លានដុល្លារ	-	-	-	-
ទេសចរណ៍	លានដុល្លារ	-	-	-	-
ការវិនិយោគក្រៅតំបន់សេដ្ឋកិច្ចពិសេស					
គម្រោង	ចំនួន	35	55	25	-54.5%
បង្កើតការងារ	ការងារ	48,679	40,950	16,557	-59.6%
ទុនវិនិយោគលើវិស័យ	លានដុល្លារ	2,679.3	1,254.1	261.9	-79.1%
កសិកម្ម	លានដុល្លារ	31.2	62.5	0.0	-100.0%
ថាមពល	លានដុល្លារ	0.0	282.1	0.0	-100.0%
ឧស្សាហកម្ម	លានដុល្លារ	130.7	509.0	280.9	-44.8%
សេវាកម្ម	លានដុល្លារ	460.9	198.1	0.0	-100.0%
ទេសចរណ៍	លានដុល្លារ	2,056.5	202.4	127.8	-36.8%

ប្រភព: ក្រុមប្រឹក្សាអភិវឌ្ឍន៍កម្ពុជា (CDC)

រូបភាព 10 ÷ ស្ថានភាពវិនិយោគក្រៅតំបន់សេដ្ឋកិច្ចពិសេស



ប្រភព: ក្រុមប្រឹក្សាអភិវឌ្ឍន៍កម្ពុជា (CDC)

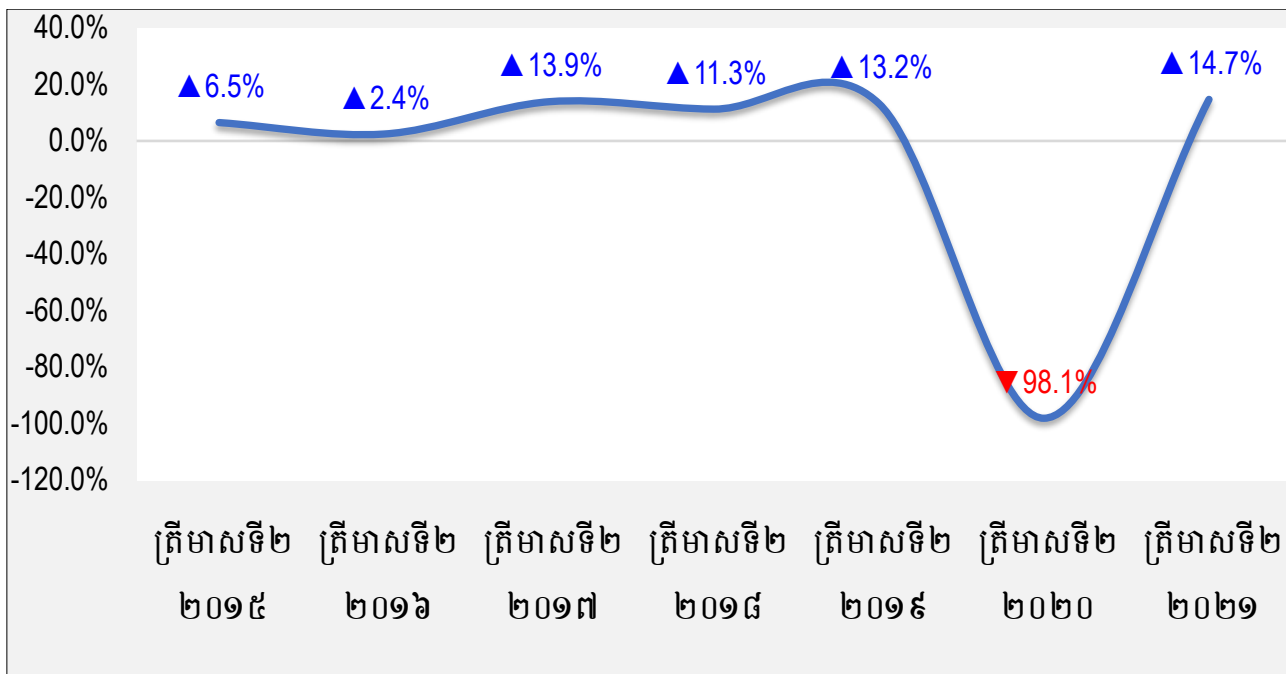
២.៧. ស្ថានភាពទេសចរណ៍

តារាង 11 ÷ ចំនួនភ្ញៀវទេសចរអន្តរជាតិ

បរិយាយ	ត្រីមាសទី២			ការប្រែប្រួល
	២០១៩	២០២០	២០២១	២០២១
សរុប	1,460,621	27,600	31,659	14.7%
តាមផ្លូវអាកាស	1,054,825	19,211	12,714	-33.8%
ភ្នំពេញ	500,251	15,995	11,374	-28.9%
សៀមរាប	367,474	92	2	-97.8%
កងកេង	187,100	3,124	1,340	-57.1%
តាមផ្លូវគោក និងផ្លូវទឹក	405,796	8,389	18,945	125.8%
ផ្លូវគោក	385,306	8,389	18,943	125.8%
ផ្លូវទឹក	20,490	0	2	-

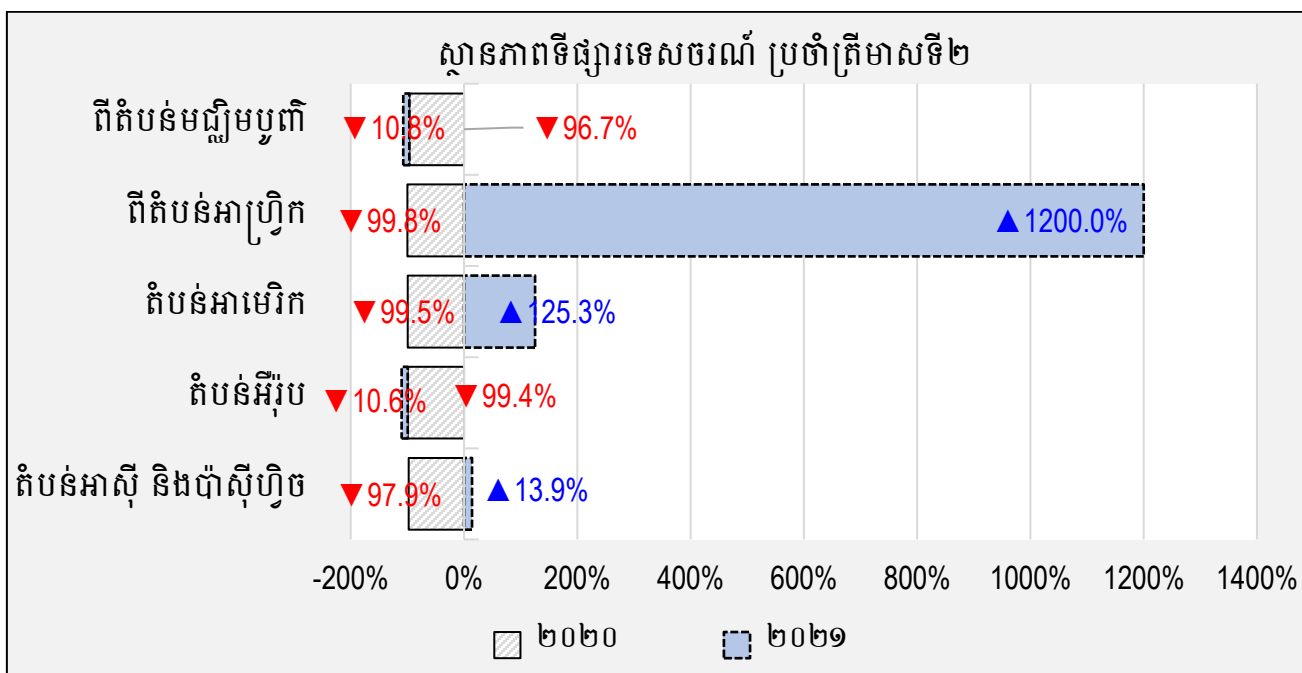
ប្រភព: ក្រសួងទេសចរណ៍

រូបភាព 10 ÷ ស្ថានភាពភ្ញៀវទេសចរអន្តរជាតិ (គិតជា %)



ប្រភព: ក្រសួងទេសចរណ៍

រូបភាព 12 ÷ កំណើនភ្ញៀវទេសចរអន្តរជាតិ (គិតជា %)



ប្រភព: ក្រសួងទេសចរណ៍

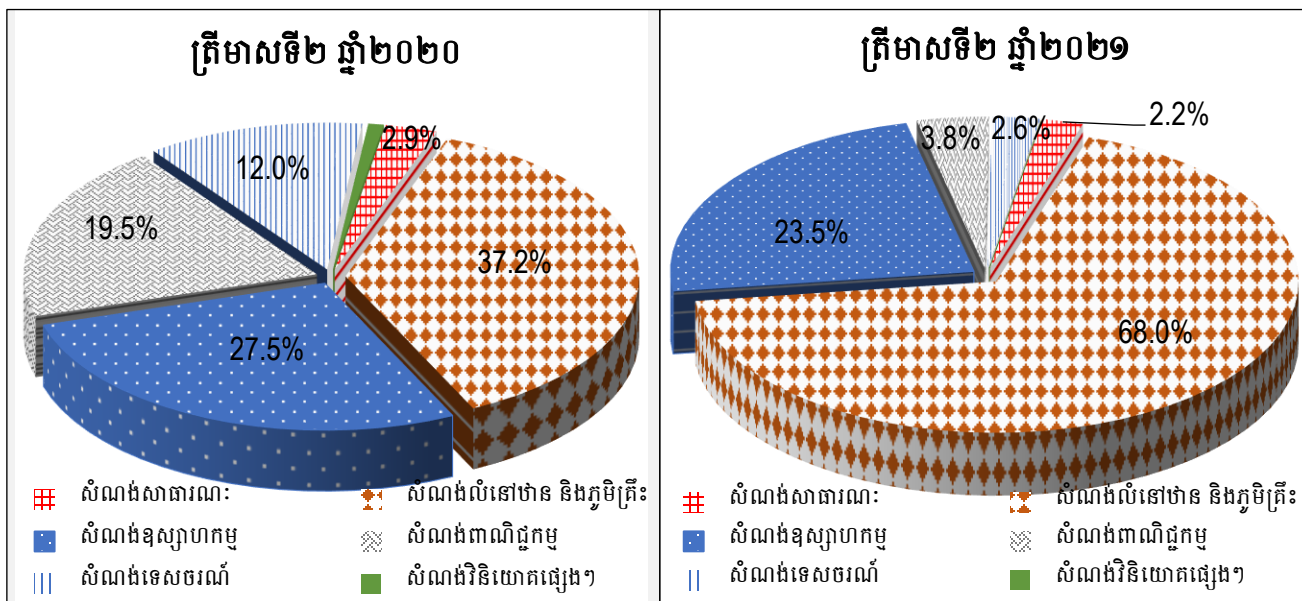
២.៨. ស្ថានភាពសំណង់

តារាង 12 ÷ គម្រោងអនុញ្ញាតសាងសង់

គម្រោងសុំសាងសង់តាមប្រភេទសំណង់	ឯកត្តា	ត្រីមាសទី២			ការប្រែប្រួល
		២០១៩	២០២០	២០២១	២០២១
សំណង់សាធារណៈ	គម្រោង	10	19	9	-52.6%
សំណង់លំនៅឋាន និងភូមិត្រី៖	គម្រោង	817	1,191	1,050	-11.8%
សំណង់ឧស្សាហកម្ម	គម្រោង	43	57	26	-54.4%
សំណង់ពាណិជ្ជកម្ម	គម្រោង	64	106	72	-32.1%
សំណង់ទេសចរណ៍	គម្រោង	28	33	11	-66.7%
សំណង់វិនិយោគផ្សេងៗ	គម្រោង	1	0	1	-
សរុប	គម្រោង	963	1,406	1,169	-16.9%
តម្លៃគម្រោង	លានដុល្លារ	1,695.0	1,268.5	862.7	-32.0%

ប្រភព៖ ក្រសួងរៀបចំដែនដី នគរូបនីយកម្ម និងសំណង់

រូបភាព 13 ÷ ចំណែកនៃផ្ទៃក្រឡាសាងសង់តាមប្រភេទ (គិតជា %)



ប្រភព៖ ក្រសួងរៀបចំដែនដី នគរូបនីយកម្ម និងសំណង់

៣. ថ្លៃទំនិញសំខាន់ៗ និងអត្រាប្តូររូបិយប័ណ្ណលើទីផ្សារអន្តរជាតិ

តារាង 13 ÷ ថ្លៃទំនិញប្រើប្រាស់លើទីផ្សារអន្តរជាតិ (មធ្យមប្រចាំត្រីមាស)

មុខទំនិញ	ឯកតា	ទីផ្សារ	ត្រីមាសទី២			ការប្រែប្រួល
			២០១៩	២០២០	២០២១	២០២១
អង្ករ	ដុល្លារ/តោន	បាងកក	414.0	531.3	484.7	-8.8%
ប្រេងឆៅ Brent	ដុល្លារ/បារ៉ែល	ក្រុងឡុងដ៍	68.3	31.4	68.6	118.3%
កៅស៊ូ	ដុល្លារ/តោន	សិង្ហបុរី	1,500.2	1,132.5	1,657.3	46.3%
មាស	ដុល្លារ/អោន	ក្រុងឡុងដ៍	1,436.8	1,876.6	1,991.3	6.1%
ពោតក្រហម	ដុល្លារ/តោន	ស៊ីកាហ្គោ	175.9	146.3	288.5	97.2%
សណ្តែកសៀង	ដុល្លារ/តោន	ស៊ីកាហ្គោ	352.6	362.7	621.5	71.3%
ប្រេងដូង	ដុល្លារ/តោន	រ៉ូតធើឡាំ	655.1	861.4	1,599.3	85.7%
ស្ករស	ដុល្លារ/តោន	ក្រុងឡុងដ៍	367.0	359.5	393.6	9.5%

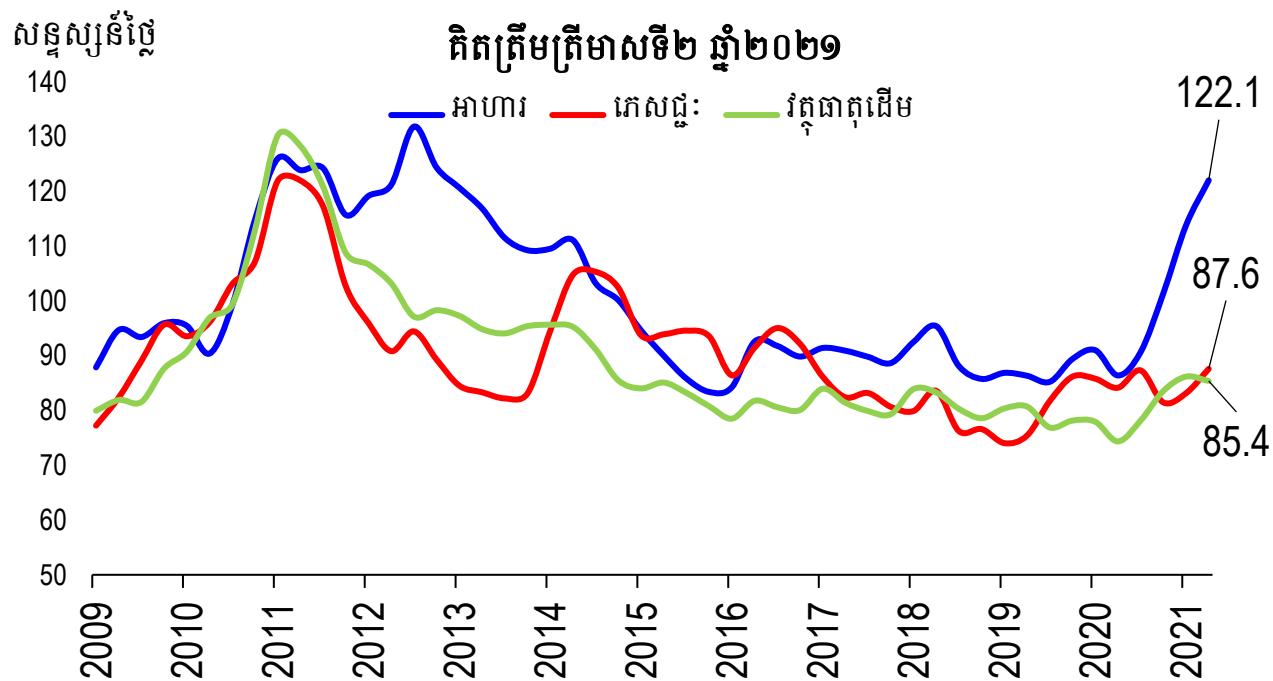
ប្រភព: គេហទំព័រធនាគារពិភពលោក (www.worldbank.org)

តារាង 14 ÷ សន្ទស្សន៍ថ្លៃទំនិញប្រើប្រាស់លើទីផ្សារអន្តរជាតិ (ជាមធ្យមប្រចាំត្រីមាស, ឆ្នាំគោល ២០១០=១០០)

មុខទំនិញ	ត្រីមាសទី២			ការប្រែប្រួល
	២០១៩	២០២០	២០២១	២០២១
ប្រេងឥន្ធនៈ	65.1	30.3	67.1	121.4%
ផលិតផលកសិកម្ម	83.5	82.2	108.3	31.8%
ម្ហូបអាហារ	86.3	86.4	122.1	41.3%
ឈើ	85.9	84.2	91.6	8.8%
ជីគីមី	85.3	69.3	119.8	72.8%

ប្រភព: គេហទំព័រធនាគារពិភពលោក (www.worldbank.org)

រូបភាព 14 ÷ សន្ទស្សន៍ថ្លៃទំនិញប្រើប្រាស់លើទីផ្សារអន្តរជាតិ (ជាមធ្យមប្រចាំត្រីមាស, ឆ្នាំគោល ២០១០=១០០)



ប្រភព: គេហទំព័រធនាគារពិភពលោក

តារាង 15 ÷ អត្រាប្តូរប្រាក់លើទីផ្សារអន្តរជាតិធៀបនឹងដុល្លារអាមេរិក (ជាមធ្យមប្រចាំត្រីមាស)

រូបិយបណ្ណ	ត្រីមាសទី២			ការប្រែប្រួល
	២០១៩	២០២០	២០២១	២០២១
ជប៉ុន (Yen)	109.7	107.2	109.7	2.3%
បុរេកុង (Dollar)	7.8	7.8	7.8	0.1%
សិង្ហបុរី (Dollar)	1.4	1.4	1.3	-5.5%
ម៉ាឡេស៊ី (Ringgit)	4.1	4.3	4.1	-4.6%
ហ្វីលីពីន (Peso)	51.8	50.3	48.2	-4.1%
ថៃ (Baht)	31.4	31.7	31.4	-0.7%
ឥណ្ឌូនេស៊ី (Rupiah)	14,230.1	14,795.7	14,418.4	-2.6%
កូរ៉េខាងត្បូង (Won)	1,167.9	1,217.2	1,116.8	-8.2%
តៃវ៉ាន់ (Dollar)	31.2	29.8	27.8	-6.7%
ចិន (Yuan Renminbi)	6.8	7.1	6.4	-9.4%
ឡាវ (Kip)	8,553.7	8,851.1	9,311.4	5.2%
វៀតណាម (Dong)	23,239.8	23,258.5	23,006.8	-1.1%
ឥណ្ឌា (Rupee)	69.5	75.1	73.5	-2.1%
រុស្ស៊ី (Ruble)	64.3	71.4	73.4	2.8%
អូស្ត្រាលី (Dollar)	1.4	1.5	1.3	-13.0%
អង់គ្លេស (Pound)	0.8	0.8	0.7	-11.7%
អឺរ៉ុប (Euro)	0.9	0.9	0.8	-8.5%

ប្រភព: គេហទំព័រអូអិនអេ(www.oanda.com)