



ព្រះរាជាណាចក្រកម្ពុជា

ជាតិ សាសនា ព្រះមហាក្សត្រ

២២៧៧

ព្រឹត្តិបត្រស្ថិតិ

សេដ្ឋកិច្ច និង ហិរញ្ញវត្ថុ

ប្រចាំត្រីមាសទី១ ឆ្នាំ២០២១

អគ្គនាយកដ្ឋានគោលនយោបាយ

ក្រសួងសេដ្ឋកិច្ច និង ហិរញ្ញវត្ថុ

ខែឧសភា ឆ្នាំ ២០២១

មាតិកា

សេចក្តីអធិប្បាយសង្ខេប ១

តារាងស្ថិតិសេដ្ឋកិច្ច និង ហិរញ្ញវត្ថុ..... ៤

១. សូចនាករសេដ្ឋកិច្ចសំខាន់ៗ..... ៤

២. សូចនាករតាមវិស័យ..... ៦

 ២.១. ហិរញ្ញវត្ថុសាធារណៈ..... ៦

 ២.២. ស្ថានភាពរូបិយវត្ថុ និងឥណទាន ៧

 ២.៣. ស្ថានភាពពាណិជ្ជកម្ម..... ១១

 ២.៤. ការវិនិយោគឯកជន..... ១៥

 ២.៥. ស្ថានភាពទេសចរណ៍..... ១៦

 ២.៦. ស្ថានភាពសំណង់ ១៧

៣. ថ្លៃទំនិញសំខាន់ៗ និងអត្រាប្តូររូបិយវត្ថុលើទំនិញអន្តរជាតិ..... ១៨

សេចក្តីអធិប្បាយសង្ខេប

សេដ្ឋកិច្ចសកលក្នុងឆ្នាំ២០២១ ត្រូវបានប៉ាន់ស្មានថាកើនក្នុងអត្រា ៦ %¹ ដោយសារការបន្ថែមកញ្ចប់ថវិកា ស្ថាប័នសេដ្ឋកិច្ចនៅក្នុងប្រទេសធំៗ, ការបង្កើនល្បឿនចាក់វ៉ាក់សាំងក្នុងត្រីមាសទី២ ឆ្នាំ ២០២១, ការបន្តរំខានទៅនឹង សកម្មភាពសេដ្ឋកិច្ចនៅក្នុងប្រក្រតីភាពគន្លងថ្មី (New Normal) និងការងើបឡើងវិញនៃសកម្មភាពសេដ្ឋកិច្ចនៅតំបន់ ភាគច្រើននាចុងឆ្នាំ ២០២០ ។ ការរំពឹងទុកថាកំណើនសេដ្ឋកិច្ចសកលងើបឡើងវិញ មានភាពមិនប្រាកដប្រជាខ្ពស់ ដោយសារការរីករាលដាលនៃជំងឺកូវីដ-១៩ នៅតែបន្តទូទាំងពិភពលោក និងការរឹតបន្តឹងការអនុវត្តវិធានសុខាភិបាល ។

ក្នុងត្រីមាសទី១ ឆ្នាំ២០២១ នេះ ស្ថានភាពសេដ្ឋកិច្ចកម្ពុជា នៅតែបន្តទទួលរងផលប៉ះពាល់ពីវិបត្តិជំងឺកូវីដ-១៩ ជាពិសេស ការធ្លាក់ចុះនៃសកម្មភាពសេដ្ឋកិច្ចក្នុងវិស័យទេសចរណ៍, សំណង់ និងវិនិយោគ ព្រមទាំងការនាំចេញ សម្លៀកបំពាក់ ។ ផ្ទុយទៅវិញ, សកម្មភាពនាំចេញផលិតផលមិនមែនកាត់ដេរ បាននិងកំពុងរក្សាកំណើនល្អ ដូចជា កង់, គ្រឿងបន្តិចត្រួតិក, ផលិតផលធ្វើពីឈើ, និងផលិតផលកសិកម្មផ្សេងទៀត ជាដើម ។ ទោះជាយ៉ាងណាក៏ដោយ, ព្រឹត្តិការណ៍សហគមន៍ ២០ កុម្មុ៖ ២០២១ បាននិងកំពុងរីករាលដាលគួរឱ្យព្រួយបារម្ភ ដែលអាចបង្កផលប៉ះពាល់ ធ្ងន់ធ្ងរមកលើសេដ្ឋកិច្ចកម្ពុជា ជាពិសេសសកម្មភាពធុរកិច្ច និងពាណិជ្ជកម្មនៅត្រីមាសទី២ ។

ស្ថានភាពហិរញ្ញវត្ថុ នៅត្រីមាសទី១ ឆ្នាំ២០២១, ការប្រមូលចំណូលសរុបអនុវត្តបាន ៥ ១២៦,៨ ប៊ីលានរៀល
សាធារណៈ⁽²⁾ (ស្មើ ២៥,៧% នៃច្បាប់ថវិកាប្រចាំឆ្នាំ) បានធ្លាក់ចុះ ៧,៥% ក្នុងនោះ ចំណូលចរន្តសរុប ៥ ១០៦,៣ ប៊ីលានរៀល បានធ្លាក់ចុះ ៧,៥% ធៀបនឹងត្រីមាសទី១ ឆ្នាំ២០២០ ។ ការថយចុះ នៃការប្រមូលចំណូលគឺដោយសារ(១).ការថយចុះសកម្មភាពសេដ្ឋកិច្ច និង (២). ការបន្ធូរបន្ថយ កាតព្វកិច្ចពន្ធ និងមិនមែនពន្ធ ។ ទន្ទឹមនេះ, ចំណាយសរុបអនុវត្តបាន ៥ ៧៥៣ ប៊ីលានរៀល (ស្មើនឹង ១៩,៦% នៃច្បាប់ថវិកាប្រចាំឆ្នាំ) បានកើនឡើង ៤,២% ធៀបនឹងត្រីមាសទី១ ឆ្នាំមុន ។ ជារួម ក្នុងត្រីមាសទី១ ឆ្នាំ២០២១ នេះ ការអនុវត្តថវិកា មានអតិរេកចំនួន១ ៥៧៦,៣ ប៊ីលានរៀល ។

ស្ថានភាពរូបិយវត្ថុ⁽³⁾ គិតត្រឹមត្រីមាសទី១ ឆ្នាំ២០២១ រូបិយវត្ថុទូទៅ (M2) មានចំនួន ១៤៣,៤ ទ្រីលានរៀល បានកើនឡើង ២០,៣% និងទុនបម្រុងរូបិយបណ្ណបរទេសដុល មានចំនួន ២០,៣ ប៊ីលាន ដុល្លារអាមេរិក បានកើនឡើង ១០% ធៀបនឹងត្រីមាសទី១ ឆ្នាំ២០២០ ។ ទន្ទឹមនេះ, ឥណទាន ដែលផ្តល់ដោយធនាគារពាណិជ្ជ មានចំនួន ១៣៨,៤ ទ្រីលានរៀល បានកើនឡើង ២២,៨% ដោយសារការផ្តល់ឥណទានដល់គ្រឹះស្ថានមិនបម្រើសេវាហិរញ្ញវត្ថុ និងតម្រូវការផ្ទាល់ខ្លួន ។

¹ ប្រភពទិន្នន័យ÷ ការប៉ាន់ស្មានរបស់អង្គការមូលនិធិរូបិយវត្ថុអន្តរជាតិ (IMF) គិតត្រឹមខែមេសា ឆ្នាំ២០២១
² ប្រភពទិន្នន័យ÷ អគ្គនាយកដ្ឋានគោលនយោបាយ ក្រសួងសេដ្ឋកិច្ច និងហិរញ្ញវត្ថុ
³ ប្រភពទិន្នន័យ÷ ធនាគារជាតិ នៃកម្ពុជា

**ពាណិជ្ជកម្មក្រៅ
ប្រទេស⁽⁴⁾**

ត្រីមាសទី១ ឆ្នាំ២០២១, ការនាំចេញទំនិញ មានទំហំទឹកប្រាក់សរុប ៣ ៨០៥,៨ លានដុល្លារ បានកើនឡើង ៧% ធៀបនឹងរយៈពេលដូចគ្នា ឆ្នាំ២០២០ ។ ការកើនឡើងនេះ គឺដោយសារ កំណើននៃផលិតផលមិនមែនកាត់ដេរ ដូចជា កង់, គ្រឿងបន្លំអេឡិចត្រូនិក, ផលិតផល កសិកម្ម និងខ្សែភ្លើង ជាដើម ។ ទន្ទឹមនេះ, ការនាំចូលទំនិញគិតជាទឹកប្រាក់សរុប ៧ ៥១៤,៨ លានដុល្លារ បានកើនឡើង ៤៨,៧% ធៀបនឹងរយៈពេលដូចគ្នា ឆ្នាំ២០២០ ដោយសារកំណើននាំចូលវាយនភណ្ឌនិងសម្លៀកបំពាក់, បរិក្ខារសំណង់, ថ្នាំពេទ្យ និង គ្រឿងឧបភោគបរិភោគ ។

ទេសចរណ៍⁽⁵⁾

ត្រីមាសទី១ ឆ្នាំ២០២១, កម្ពុជា ទទួលបានភ្ញៀវទេសចរអន្តរជាតិសរុប ៧០ ៩០១ នាក់ បានធ្លាក់ចុះ ៩៣,៩% ធៀបនឹងរយៈពេលដូចគ្នា ឆ្នាំ២០២០ គឺដោយសារការរីករាលដាល នៃជំងឺកូវីដ-១៩ ដែលធ្វើឱ្យមានការប្រឈមក្នុងការធ្វើដំណើរឆ្លងប្រទេស ក៏ដូចជា ការរឹតត្បិតចំណាយផ្ទាល់ខ្លួន ។ ដោយឡែក, ព្រឹត្តិការណ៍ ២០ កុម្ភៈ ២០២១ មានការឆ្លងចូល សហគមន៍ បាននិងកំពុងធ្វើឱ្យប៉ះពាល់បន្ថែមមកលើវិស័យទេសចរណ៍ ក៏ដូចជាសកម្មភាព សេដ្ឋកិច្ចផងដែរ ។

**ការវិនិយោគ
ឯកជន⁽⁶⁾**

ក្នុងត្រីមាសទី១ ឆ្នាំ២០២១, គម្រោងវិនិយោគក្រៅតំបន់សេដ្ឋកិច្ចពិសេស ដែលបានអនុម័ត សរុបចំនួន ២៨ គម្រោង បានធ្លាក់ចុះ ១៧ គម្រោង ខណៈទុនវិនិយោគមានចំនួន ៦៧៩,៦ លានដុល្លារ បានធ្លាក់ចុះ ២៥,៨% ធៀបនឹងរយៈពេលដូចគ្នា ឆ្នាំ២០២០ ក្នុងនោះ ក៏សង្កេត ឃើញមានការធ្លាក់ចុះនៃគម្រោងសាងសង់លើផ្នែកមជ្ឈមណ្ឌលទេសចរណ៍, សណ្ឋាគារ, មជ្ឈមណ្ឌលសេវាកម្មសុខាភិបាល និងរោងចក្រកាត់ដេរ ។

សំណង់⁽⁷⁾

ត្រីមាសទី១ ឆ្នាំ២០២១, ការអនុម័តលើសំណើគម្រោងសាងសង់មានចំនួន ១ ០៦៦ គម្រោង បានធ្លាក់ចុះ ៥០ គម្រោង ឬ ស្មើនឹង ៤,៥% បើធៀបនឹងរយៈពេលដូចគ្នា ឆ្នាំ២០២០ ក្នុងនោះ ក៏សង្កេតឃើញមានការធ្លាក់ចុះនៃគម្រោងសំណង់លើផ្នែកសាធារណៈ; លំនៅឋាន, ពាណិជ្ជកម្ម, ទេសចរណ៍ និងសំណង់វិនិយោគនាអំឡុងពេលរីករាលដាលនៃជំងឺកូវីដ-១៩ ។

⁴ ប្រភពទិន្នន័យ៖ អគ្គនាយកដ្ឋានគយ និងរដ្ឋាករកម្ពុជា
⁵ ប្រភពទិន្នន័យ៖ ក្រសួងទេសចរណ៍
⁶ ប្រភពទិន្នន័យ៖ ក្រុមប្រឹក្សាអភិវឌ្ឍន៍កម្ពុជា
⁷ ប្រភពទិន្នន័យ៖ ក្រសួងរៀបចំដែនដី នគរូបនីយកម្ម និងសំណង់

**ថ្លៃទំនិញសំខាន់ៗ
លើទីផ្សារអន្តរជាតិ**

នៅត្រីមាសទី១ ឆ្នាំ២០២១, ទំនិញលើទីផ្សារអន្តរជាតិសំខាន់ៗថ្លៃជាមធ្យមរួមមាន៖ អង្ករ (បាក់៥%) ថ្លៃ ៥៤២,៣ ដុល្លារ/តោន បានកើន ១៦,៦%, ប្រេងឆៅ (Brent) ថ្លៃ ៦០,៦ ដុល្លារ/បារ៉ែល បានកើន ១៩,៩ %, កៅស៊ូ (TSR20) ១ ៦៧២,៧ ដុល្លារ/តោន បានកើន ២៤,៩% និងមាសថ្លៃ ១ ៩៧២,៤ ដុល្លារ/អោន បានកើន ១៣,៦% ធៀបនឹងរយៈពេល ដូចគ្នា ឆ្នាំ២០២០ ។ ទន្ទឹមនេះ, សន្ទស្សន៍ថ្លៃជាមធ្យមផ្នែកថាមពល⁸ បានកើនឡើង ២៥,៨%, មិនមែនថាមពល⁹ បានកើនឡើង ២៧,៣% និងលោហៈធាតុមានតម្លៃ¹⁰ បានកើនឡើង ១៩,៤%។ ការកើនឡើងនេះ បានឆ្លុះបញ្ចាំងពីការងើបឡើងវិញនៃ ខ្សែច្រវាក់ ផលិតកម្មឧស្សាហកម្មធំៗ ដែលបន្ស៊ាំបាននឹងផលប៉ះពាល់ពីការរីករាលដាលជំងឺកូវីដ-១៩ ។

២២*២២

⁸ សន្ទស្សន៍ថ្លៃថាមពល (Energy Commodity) មានដូចជាសន្ទស្សន៍ថ្លៃ៖ ធ្យូងថ្ម, ប្រេងឆៅ និងឧស្ម័ន ។
⁹ សន្ទស្សន៍ថ្លៃមិនមែនថាមពល (Non-Energy Commodity) មានដូចជាសន្ទស្សន៍ថ្លៃ៖ លោហៈធាតុ, កសិកម្ម និងជីកីមី ។
¹⁰ សន្ទស្សន៍ថ្លៃលោហៈធាតុមានតម្លៃ (Precious Metals) មានដូចជាសន្ទស្សន៍ថ្លៃ៖ មាស, ប្រាក់ និងប្លាទីន ។

តារាងស្ថិតិសេដ្ឋកិច្ច និង ហិរញ្ញវត្ថុ

១. សូចនាករសេដ្ឋកិច្ចសំខាន់ៗ

តារាង 1 ÷ ទិន្នន័យសេដ្ឋកិច្ចសំខាន់ៗ

បរិយាយ	ឯកតា	ត្រីមាសទី១			ការប្រែប្រួល
		២០១៩	២០២០	២០២១	២០២១
ហិរញ្ញវត្ថុសាធារណៈ					
ចំណូលចរន្ត	ប៊ីលានរៀល	5,066.8	5,519.5	5,106.3	-7.5%
ចំណាយចរន្ត	ប៊ីលានរៀល	3,129.9	4,042.7	3,530.1	-12.7%
តុល្យភាពថវិកាចរន្ត	ប៊ីលានរៀល	1,936.9	1,476.7	1,576.3	6.7%
រូបិយវត្ថុ និងឥណទាន					
រូបិយវត្ថុទូទៅ (M2)	ប៊ីលានរៀល	104,939.6	119,222.8	143,386.9	20.3%
ឥណទាន*	ប៊ីលានរៀល	111,584.5	142,936.2	167,709.4	17.3%
ឥណទេយ្យក្នុងស្រុក	ប៊ីលានរៀល	88,376.3	109,480.0	133,707.2	22.1%
ទុនបម្រុងរូបិយបណ្ណបរទេសសុទ្ធ	លានដុល្លារ	15,321.9	18,419.3	20,259.4	10.0%
ពាណិជ្ជកម្មអន្តរជាតិ					
ទំហំនាំចេញ	លានដុល្លារ	3,219.5	3,557.9	3,805.8	7.0%
ទំហំនាំចូល	លានដុល្លារ	4,442.7	5,051.8	7,514.2	48.7%
តុល្យភាពពាណិជ្ជកម្ម	លានដុល្លារ	(1,223.1)	(1,493.9)	(3,708.4)	148.2%
វិនិយោគឯកជន					
គម្រោង	ចំនួន	63	45	28	-37.8%
ទុនវិនិយោគ	លានដុល្លារ	1,935.6	916.1	679.6	-25.8%
ទេសចរណ៍					
ភ្ញៀវទេសចរអន្តរជាតិ	នាក់	1,877,853	1,155,226	70,901	-93.9%
សំណង់					
គម្រោងអនុញ្ញាត	ចំនួន	989.0	1,116.0	1,066.0	-4.5%
តម្លៃសំណង់	លានដុល្លារ	1,678.0	2,574.2	1,662.6	-35.4%

បរិយាយ	ឯកតា	ត្រីមាសទី១			ការប្រែប្រួល
		២០១៩	២០២០	២០២១	២០២១
ថ្លៃទំនិញលើទីផ្សារអន្តរជាតិ (ជាមធ្យម)					
អង្ករ (បាក់៥%)	ដុល្លារ/តោន	408.0	465.0	542.3	16.6%
ប្រេងឆៅ (Brent)	ដុល្លារ/បារ៉ែល	63.3	50.5	60.6	19.9%
កៅស៊ូ (TSR20)	ដុល្លារ/តោន	1,408.5	1,338.9	1,672.7	24.9%
មាស	ដុល្លារ/អោន	1,430.9	1,737.0	1,972.4	13.6%

ប្រភព៖ ក្រសួងសេដ្ឋកិច្ច និងហិរញ្ញវត្ថុ, វិទ្យាស្ថានជាតិស្ថិតិ និងធនាគារជាតិនៃកម្ពុជា
 សម្គាល់៖ * ឥណទានផ្តល់ដោយធនាគារពាណិជ្ជ និងមីក្រូហិរញ្ញវត្ថុ

២. សូចនាករតាមវិស័យ

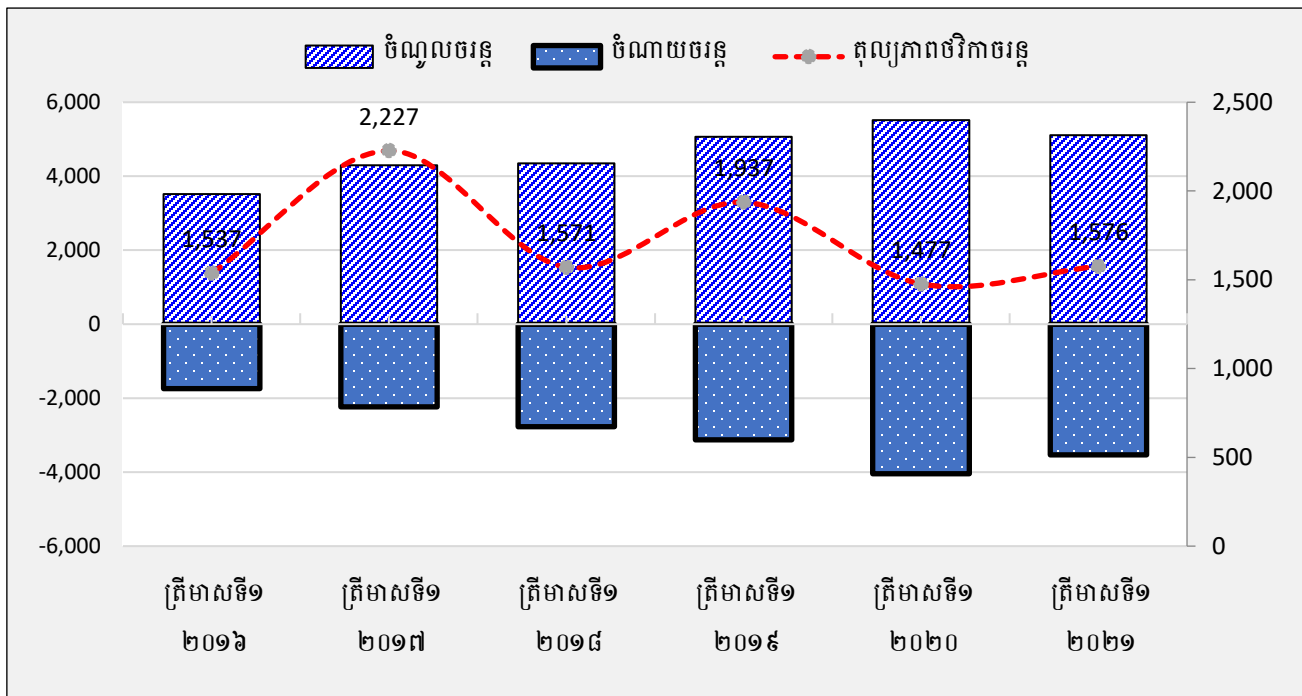
២.១. ហិរញ្ញវត្ថុសាធារណៈ

តារាង 2 ÷ តារាងប្រតិបត្តិការហិរញ្ញវត្ថុរដ្ឋ (TOFE) (គិតជាប៊ីលានរៀល)

បរិយាយ	ត្រីមាសទី១			ការប្រែប្រួល
	២០១៩	២០២០	២០២១	២០២១
I. ចំណូលក្នុងប្រទេស	5,097.5	5,539.7	5,126.8	-7.5%
១. ចំណូលចរន្ត	5,066.8	5,519.5	5,106.3	-7.5%
ក. ចំណូលសារពើពន្ធ	4,524.3	4,697.1	4,506.9	-4.0%
ខ. ចំណូលមិនមែនសារពើពន្ធ	542.5	822.4	599.4	-27.1%
២. ចំណូលមូលធន	30.7	20.2	20.5	1.6%
II. ចំណាយសរុប	4,289.4	5,520.3	5,753.1	4.2%
១. ចំណាយចរន្ត	3,129.9	4,042.7	3,530.1	-12.7%
ក. ការពារ និងសន្តិសុខជាតិ	971.9	1,069.2	1,019.5	-4.7%
ខ. រដ្ឋបាលស៊ីវិល	1,996.9	2,807.8	2,327.7	-17.1%
គ. ចំណាយការប្រាក់	161.1	165.7	182.9	10.4%
២. ចំណាយមូលធន	1,159.5	1,477.5	2,223.0	50.5%
ឱនភាពចរន្ត (សាច់ប្រាក់)	1,936.9	1,476.7	1,576.3	6.7%
ឱនភាពទូទៅ (សាច់ប្រាក់)	808.1	19.4	(626.2)	-3329.4%
III. ហិរញ្ញប្បទាន	(808.1)	(19.4)	626.2	-3329.4%
១. ហិរញ្ញប្បទានក្រៅស្រុក	746.2	621.3	1,389.5	123.6%
២. ហិរញ្ញប្បទានក្នុងស្រុក	(1,554.3)	(2.1)	(144.6)	6850.6%
៣. ប្រតិបត្តិការកំពុងដំណើរការ	0.0	(638.6)	(618.7)	-3.1%

ប្រភព៖ អគ្គនាយកដ្ឋានគោលនយោបាយ ក្រសួងសេដ្ឋកិច្ច និងហិរញ្ញវត្ថុ

រូបភាព 1 ÷ ស្ថានភាពហិរញ្ញវត្ថុសាធារណៈ (គិតជាប៊ីលានរៀល)



ប្រភព៖ អគ្គនាយកដ្ឋានគោលនយោបាយ ក្រសួងសេដ្ឋកិច្ច និងហិរញ្ញវត្ថុ

២.២. ស្ថានភាពរូបិយវត្ថុ និងឥណទាន

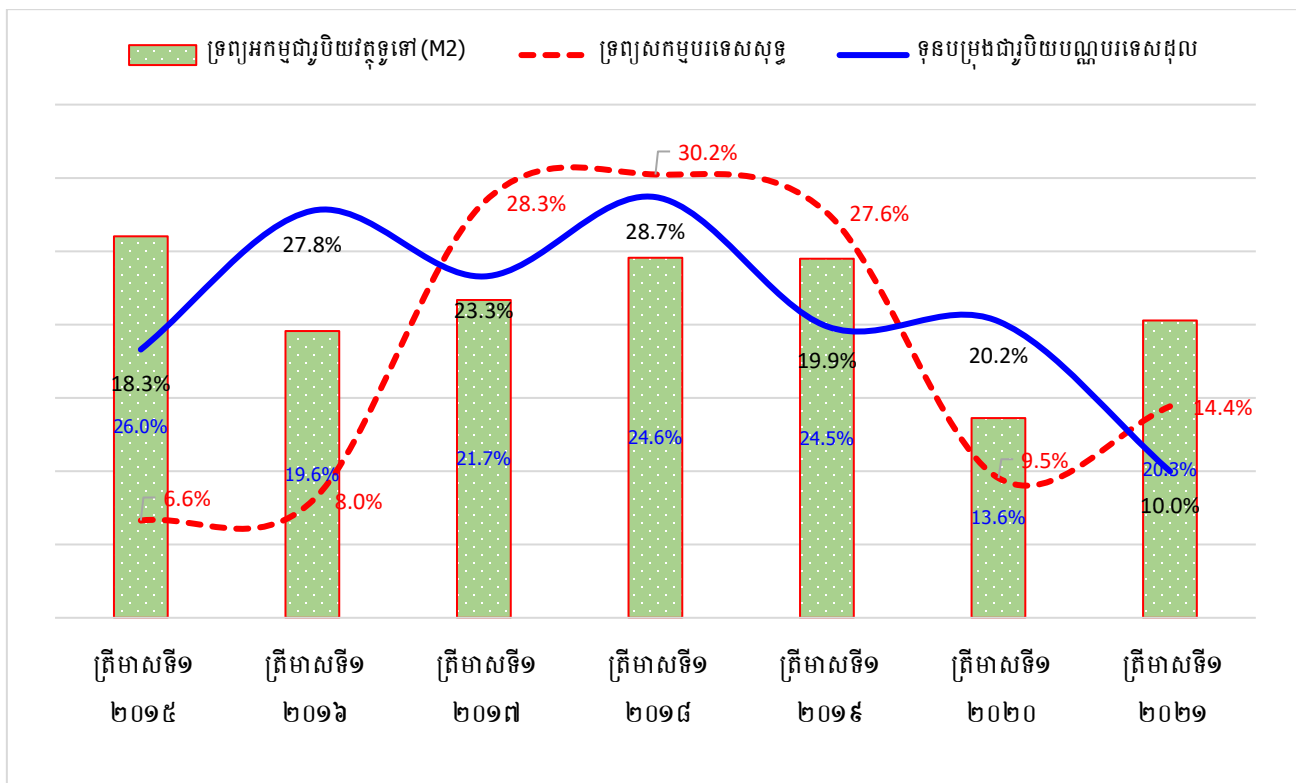
តារាង 3 ÷ ស្ថានភាពរូបិយវត្ថុ (គិតជាប៊ីលានរៀល)

បរិយាយ	ត្រីមាសទី១			ការប្រែប្រួល ២០២១
	២០១៩	២០២០	២០២១	
ទ្រព្យសកម្មបរទេសសុទ្ធ	51,058.0	55,922.4	63,987.1	14.4%
ឥណទេយ្យពីអនិវាសជន	75,994.3	90,913.6	100,607.0	10.7%
ទ្រព្យអកម្មចំពោះអនិវាសជន	-24,936.3	-34,991.2	-36,619.9	4.7%
ឥណទេយ្យក្នុងស្រុក	88,376.3	109,480.0	133,707.2	22.1%
ឥណទេយ្យសុទ្ធចំពោះរដ្ឋាភិបាល	-18,817.7	-24,669.3	-25,170.5	2.0%
ឥណទេយ្យចំពោះរដ្ឋាភិបាល	33.7	62.6	72.5	15.9%
ទ្រព្យអកម្មរដ្ឋាភិបាល	-18,851.4	-24,731.9	-25,243.0	2.1%
ឥណទេយ្យសុទ្ធចំពោះវិស័យផ្សេងៗ	107,194.0	134,149.3	158,877.7	18.4%
ឥណទេយ្យចំពោះរដ្ឋាភិបាលថ្នាក់ក្រោមជាតិ	0.0	0.0	0.0	-

បរិយាយ	ត្រីមាសទី១			ការប្រែប្រួល
	២០១៩	២០២០	២០២១	២០២១
ឥណទេយ្យចំពោះគ្រឹះស្ថានសាធារណៈមិនមែនហិរញ្ញវត្ថុ	0.8	0.6	0.7	4.2%
ឥណទេយ្យចំពោះវិស័យឯកជន	107,193.3	134,148.7	158,877.0	18.4%
ទ្រព្យអកម្មជាប្រយោជន៍ (M2)	104,939.6	119,222.8	143,386.9	20.3%
ក្នុងនោះជាប្រយោជន៍បរទេស	90,756.9	99,700.8	119,534.8	19.9%
ប្រយោជន៍ (M1)	30,791.6	35,701.8	41,754.9	17.0%
ប្រយោជន៍ក្រៅគ្រឹះស្ថានទទួលប្រាក់បញ្ញើ	9,544.8	12,880.5	15,019.3	16.6%
ប្រាក់បញ្ញើចរន្ត	21,246.8	22,821.3	26,735.6	17.2%
ប្រាក់បញ្ញើផ្សេងទៀត	74,147.7	83,520.8	101,632.0	21.7%
មូលបត្រមិនមែនភាគហ៊ុន	0.2	0.2	0.0	-100.0%
ទុនបម្រុងជាប្រយោជន៍បរទេស (លានដុល្លារអាមេរិក)	15,321.9	18,419.3	20,259.4	10.0%

ប្រភព: ធនាគារជាតិនៃកម្ពុជា

រូបភាព 2 ÷ ស្ថានភាពប្រយោជន៍ប្រចាំត្រីមាស



ប្រភព: ធនាគារជាតិនៃកម្ពុជា

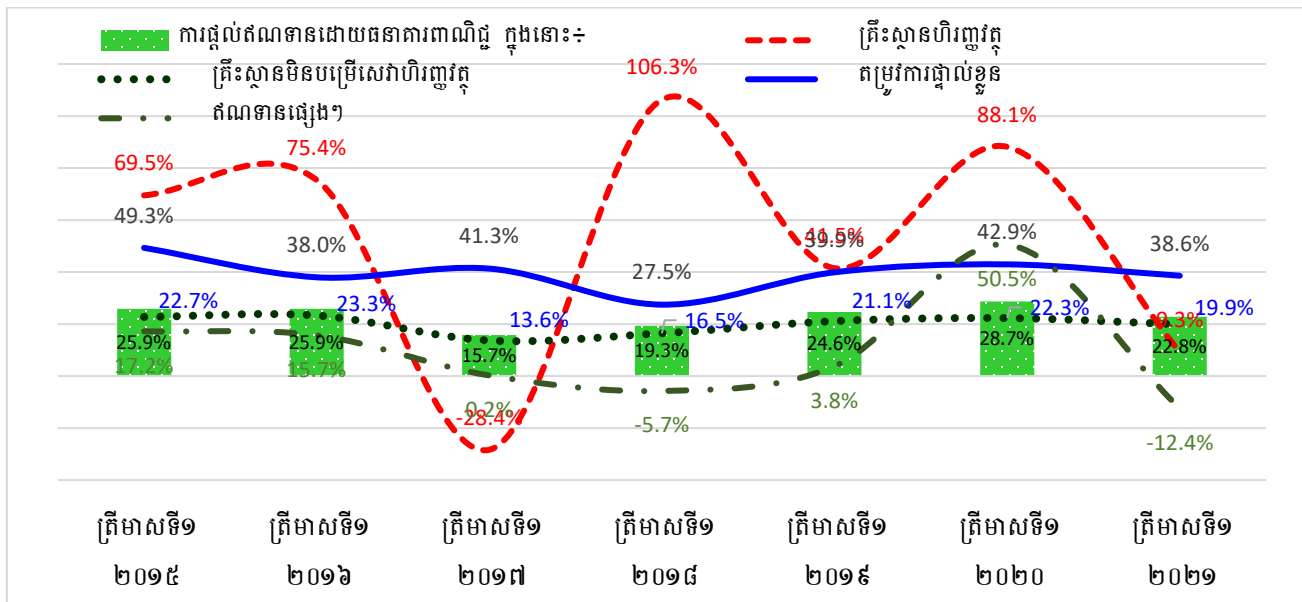
តារាង 4 ÷ ស្ថានភាពឥណទានផ្តល់ដោយធនាគារពាណិជ្ជ (គិតជាប៊ីលានរៀល)

បរិយាយ	ត្រីមាសទី១			ការប្រែប្រួល
	២០១៩	២០២០	២០២១	២០២១
គ្រឹះស្ថានហិរញ្ញវត្ថុ	2,972.7	5,592.9	6,111.6	9.3%
ធនាគារជាតិនៃកម្ពុជា	-	-	-	-
គ្រឹះស្ថានហិរញ្ញវត្ថុទទួលប្រាក់បញ្ញើ	1,907.3	3,352.8	4,279.5	27.6%
គ្រឹះស្ថានហិរញ្ញវត្ថុផ្សេងទៀត	1,065.4	2,240.1	1,832.1	-18.2%
គ្រឹះស្ថានមិនបម្រើសេវាហិរញ្ញវត្ថុ	67,336.7	82,339.1	98,719.6	19.9%
កសិកម្ម រុក្ខាប្រមាញ់ និងនេសាទ	7,612.1	8,352.8	10,302.3	23.3%
ឧស្សាហកម្មរ៉ែ	211.0	525.5	628.1	19.5%
កម្មន្តសាល	4,305.9	4,896.8	5,448.4	11.3%
ការផ្គត់ផ្គង់សេវាសាធារណៈ	713.3	996.7	1,727.1	73.3%
សំណង់	8,384.0	10,378.8	13,139.6	26.6%
ការជួញដូរដុំ	9,865.1	11,913.7	13,276.8	11.4%
ការជួញដូររាយ	14,029.9	17,394.4	21,356.5	22.8%
សណ្ឋាគារ និងភោជនីយដ្ឋាន	4,289.0	4,812.5	6,464.9	34.3%
ដឹកជញ្ជូន និងស្តុកបណ្តោះអាសន្ន	1,715.0	2,155.1	3,635.6	68.7%
បណ្តាញព័ត៌មាន និងទូរគមនាគមន៍	705.3	844.9	1,271.5	50.5%
អាជីវកម្មជួល និងភតិសន្យាប្រតិបត្តិការ *	2,946.8	4,072.0	2,687.9	-34.0%
ការជួញដូរអចលនទ្រព្យ	6,644.8	8,862.7	11,565.8	30.5%
សេវាកម្មមិនមែនហិរញ្ញវត្ថុផ្សេងៗ	5,914.6	7,133.2	7,215.1	1.1%
តម្រូវការផ្ទាល់ខ្លួន	16,301.0	23,301.1	32,289.1	38.6%
ការឱ្យខ្ចីជាបុគ្គល	7,072.1	9,895.8	13,885.9	40.3%
ការឱ្យខ្ចីតាមបណ្តាឥណទាន	190.0	206.1	257.6	25.0%
ការឱ្យខ្ចីទិញផ្ទះជាកម្មសិទ្ធិផ្ទាល់ខ្លួន	9,038.9	13,199.2	18,145.6	37.5%
ឥណទានផ្សេងៗ	953.7	1,435.5	1,257.1	-12.4%
សរុប	87,564.2	112,668.7	138,377.5	22.8%
<i>ក្នុងនោះជារៀល</i>	<i>4,576.7</i>	<i>12,424.4</i>	<i>15,980.3</i>	<i>28.6%</i>

ប្រភព: ធនាគារជាតិនៃកម្ពុជា

សម្គាល់: *មិនរាប់បញ្ចូលភតិសន្យា និងការជួល អចលនទ្រព្យ

រូបភាព 3 ÷ ស្ថានភាពឥណទានផ្តល់ដោយធនាគារពាណិជ្ជប្រចាំត្រីមាស



ប្រភព: ធនាគារជាតិនៃកម្ពុជា

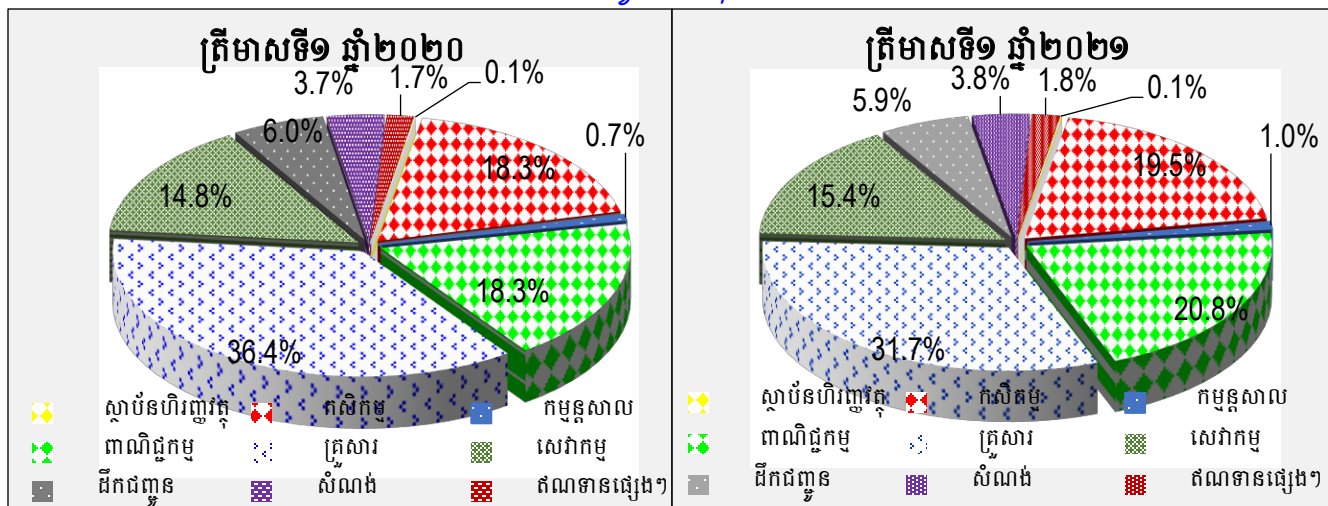
តារាង 5 ÷ ស្ថានភាពឥណទានផ្តល់ដោយមីក្រូហិរញ្ញវត្ថុ (គិតជាប៊ីលានរៀល)

បរិយាយ	ត្រីមាសទី១			ការប្រែប្រួល ២០២១
	២០១៩	២០២០	២០២១	
ស្ថាប័នហិរញ្ញវត្ថុ	17.6	26.9	23.2	-13.6%
កសិកម្ម	4,890.1	5,537.2	5,719.1	3.3%
កម្មន្តសាល	160.5	223.9	281.9	25.9%
ពាណិជ្ជកម្ម	4,236.3	5,533.2	6,101.6	10.3%
គ្រួសារ	8,666.6	11,014.0	9,303.8	-15.5%
សេវាកម្ម	3,125.3	4,470.6	4,525.0	1.2%
ដឹកជញ្ជូន	1,232.4	1,813.1	1,731.1	-4.5%
សំណង់	767.5	1,120.3	1,107.6	-1.1%
ឥណទានផ្សេងៗ	923.9	528.2	538.5	2.0%
សរុប	24,020.3	30,267.5	29,331.9	-3.1%

ប្រភព: ធនាគារជាតិនៃកម្ពុជា

សម្គាល់៖*ទិន្នន័យត្រីមាសទី១ ត្រឹមខែកុម្ភៈ ឆ្នាំ២០២១

រូបភាព 4 ÷ ស្ថានភាពឥណទានតាមវិស័យផ្តល់ដោយមីក្រូហិរញ្ញវត្ថុប្រចាំត្រីមាស



ប្រភព: ធនាគារជាតិនៃកម្ពុជា

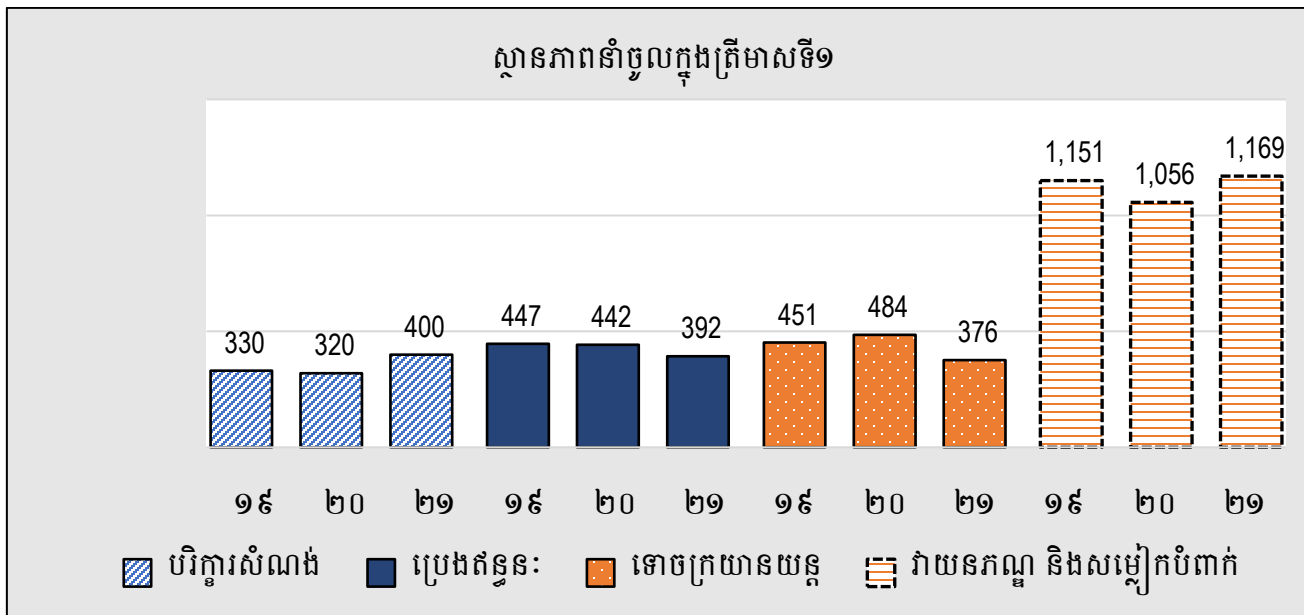
២.៣. ស្ថានភាពពាណិជ្ជកម្ម

តារាង 6 ÷ ការទំនិញតាមមុខទំនិញសំខាន់ៗ (គិតជាលានដុល្លារអាមេរិក)

មុខទំនិញ	ត្រីមាសទី១			ការប្រែប្រួល
	២០១៩	២០២០	២០២១	២០២១
ថ្នាំពេទ្យ	57.9	60.5	85.1	40.6%
ភេសជ្ជៈ គ្រឿងស្រវឹង និងបារី	148.8	222.0	142.4	-35.9%
ស្តារស និងប៊ិចេង	10.4	14.6	17.5	20.0%
ប្រេងឆា និងអាហារផ្សេងៗ	106.1	96.3	136.5	41.8%
បរិក្ខារសំណង់	329.8	319.9	399.6	24.9%
អេឡិចត្រូនិក	124.8	172.1	152.0	-11.7%
វាយនភណ្ឌ និងសម្លៀកបំពាក់	1,150.6	1,055.5	1,168.7	10.7%
ទោចក្រយានយន្ត	451.3	484.3	376.0	-22.4%
គ្រឿងបង្កើនថយន្ត	18.5	26.7	6.6	-75.1%
បរិក្ខារត្រជាក់	10.5	12.2	12.1	-0.6%
ប្រេងឥន្ធនៈ	446.9	441.8	392.2	-11.2%
ដឹកសិកម្ម	29.3	32.0	46.9	46.4%
ផ្សេងៗ	1,525.3	1,749.3	2,134.0	22.0%
សរុប	4,442.7	5,051.8	7,514.2	48.7%

ប្រភព: ទំនិញពាណិជ្ជកម្មអន្តរជាតិឆ្លងតាមមាត់ច្រកគយពី អគ្គនាយកដ្ឋានគយ និងរដ្ឋាករកម្ពុជា ក្រសួងសេដ្ឋកិច្ច និងហិរញ្ញវត្ថុ

រូបភាព 5 ÷ ទំហំនាំចូលបរិក្ខារសំណង់, ប្រេងឥន្ធនៈ, ទោចក្រយានយន្ត និងវាយនភណ្ឌ (លានដុល្លារអាមេរិក)



ប្រភព: ទំនិញពាណិជ្ជកម្មអន្តរជាតិឆ្លងតាមមាត់ច្រកគយពី អគ្គនាយកដ្ឋានគយ និងរដ្ឋាករកម្ពុជា ក្រសួងសេដ្ឋកិច្ច និងហិរញ្ញវត្ថុ

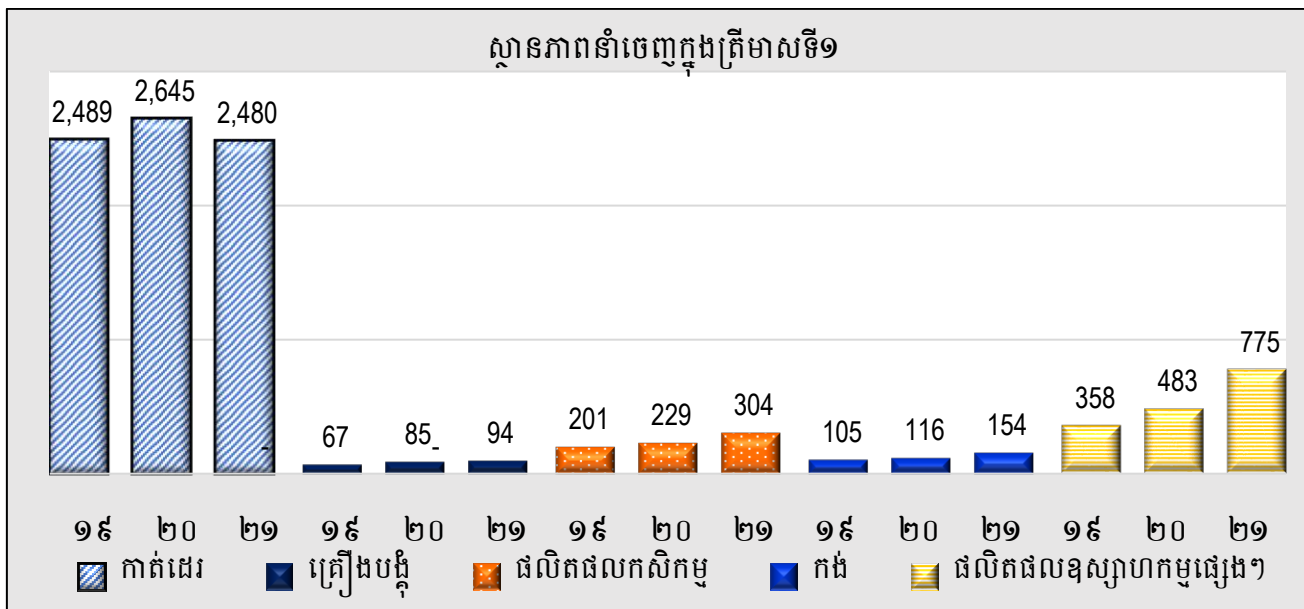
តារាង 7 ÷ មុខទំនិញនាំចេញ (គិតជាលានដុល្លារអាមេរិក)

មុខទំនិញ	ត្រីមាសទី១			ការប្រែប្រួល
	២០១៩	២០២០	២០២១	២០២១
សម្លៀកបំពាក់	1,913.4	1,897.3	1,775.2	-6.4%
ស្បែកជើង	277.3	341.3	316.5	-7.3%
កាបូប	244.3	339.8	319.8	-5.9%
វាយនភណ្ឌផ្សេងៗ	54.2	66.4	68.3	2.8%
គ្រឿងបង្កើនអេឡិចត្រូនិក	29.9	38.0	50.3	32.1%
គ្រឿងបង្កើនថយន្ត	37.1	46.9	43.5	-7.3%
កង់	104.9	116.2	153.9	32.4%
ឈើមូល	3.1	1.2	2.9	142.0%
ឈើកែច្នៃ (Veneer)	0.1	0.4	1.1	166.0%
ក្តារបន្ទុះ	17.8	39.3	60.7	54.5%
ឈើកែច្នៃផ្សេងទៀត	26.7	28.9	58.7	102.7%
អង្ករ	122.6	145.8	109.8	-24.7%

មុខទំនិញ	ត្រីមាសទី១			ការប្រែប្រួល
	២០១៩	២០២០	២០២១	២០២១
ដំឡូងមី	10.6	5.4	16.0	198.7%
ពោតក្រហម	0.3	0.2	0.3	40.7%
សណ្តែក	0.2	0.1	0.0	-86.8%
ចេក	6.3	28.1	45.6	62.0%
ស្វាយ	1.3	0.9	2.7	193.4%
ស្វាយចន្ទី	1.2	0.5	0.2	-67.4%
កៅស៊ូ	43.8	30.8	93.0	202.0%
ស្តូវ	10.6	13.3	30.8	131.7%
ផលិតផលផលផល	0.1	0.1	0.1	29.8%
កសិផលផ្សេងទៀត	3.9	3.9	5.3	35.9%
បារី	3.7	2.1	1.0	-52.1%
ខ្សែភ្លើង និងបង្កុំខ្សែភ្លើង	15.1	27.6	38.2	38.5%
សំបកកំប៉ុង និងគម្របកំប៉ុង	0.2	1.3	1.3	2.5%
មាស	11.4	33.2	0.0	-100.0%
ផ្សេងៗ	279.5	348.8	610.6	75.0%
សរុប	3,219.5	3,557.9	3,805.8	7.0%

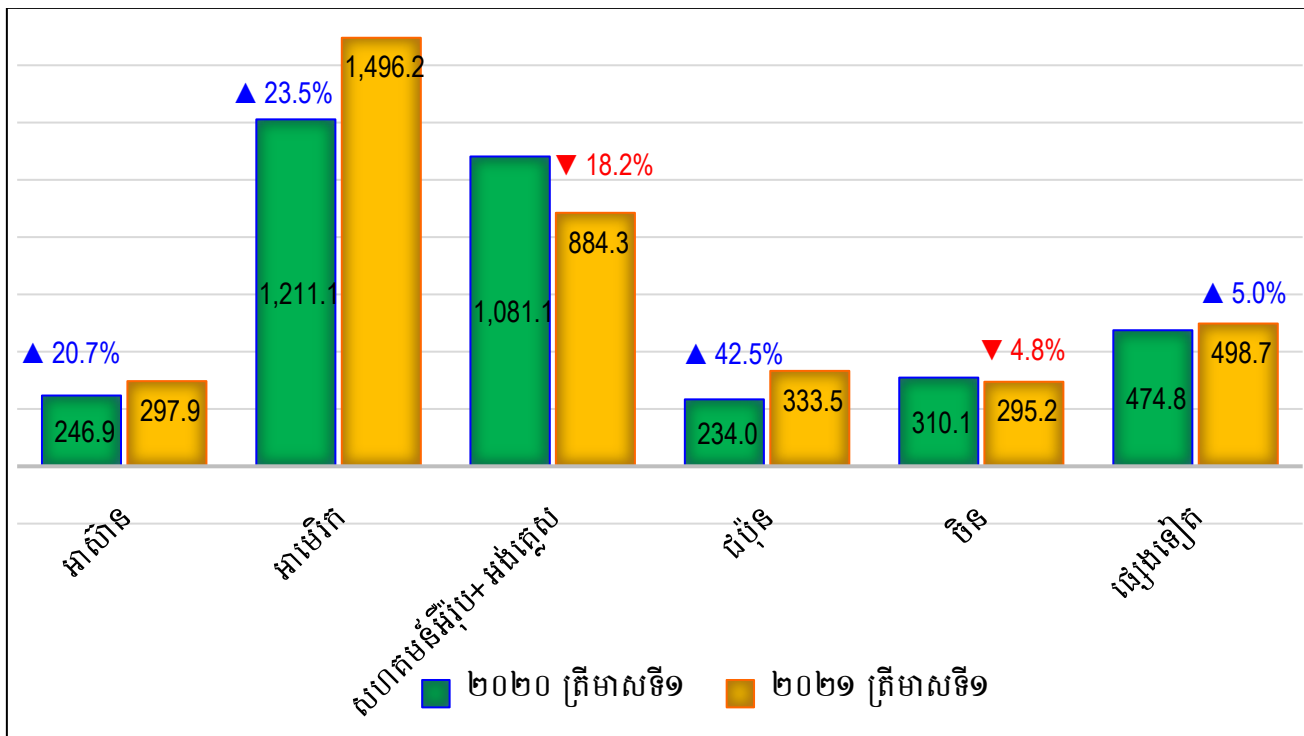
ប្រភព: ទំនិញពាណិជ្ជកម្មអន្តរជាតិឆ្លងតាមមាត់ច្រកតយពី អគ្គនាយកដ្ឋានតយ និងរដ្ឋាករកម្ពុជា ក្រសួងសេដ្ឋកិច្ច និងហិរញ្ញវត្ថុ

រូបភាព 6 ÷ ស្ថានភាពមុខទំនិញនាំចេញសំខាន់ៗ (គិតជាលានដុល្លារអាមេរិក)



ប្រភព: ទំនិញពាណិជ្ជកម្មអន្តរជាតិក្នុងតាមមាត់ច្រកតយពី អគ្គនាយកដ្ឋានគយ និងរដ្ឋាករកម្ពុជា ក្រសួងសេដ្ឋកិច្ច និងហិរញ្ញវត្ថុ

រូបភាព 7 ÷ ស្ថានភាពនាំចេញទៅទីផ្សារអន្តរជាតិ (គិតជាលានដុល្លារអាមេរិក)



ប្រភព: ទំនិញពាណិជ្ជកម្មអន្តរជាតិក្នុងតាមមាត់ច្រកតយពី អគ្គនាយកដ្ឋានគយ និងរដ្ឋាករកម្ពុជា ក្រសួងសេដ្ឋកិច្ច និងហិរញ្ញវត្ថុ

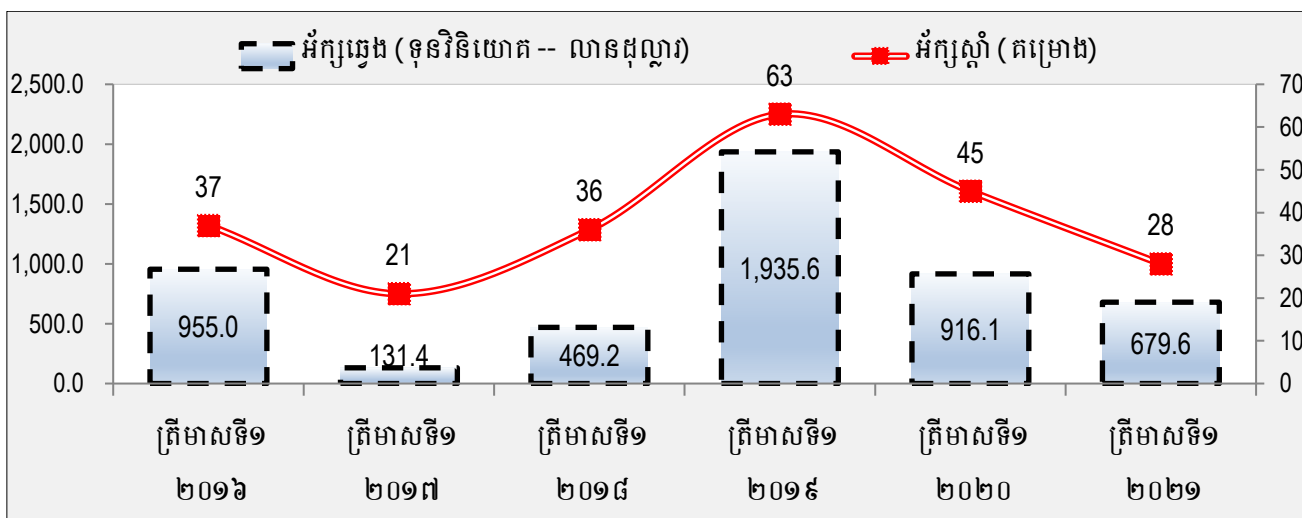
២.៤. ការវិនិយោគឯកជន

តារាង ៨ ÷ ស្ថិតិវិនិយោគវិស័យឯកជនក្រៅតំបន់សេដ្ឋកិច្ចពិសេស (អនុម័តដោយក្រុមប្រឹក្សាអភិវឌ្ឍន៍កម្ពុជា)

ការអនុញ្ញាតវិនិយោគ	ឯកតា	ត្រីមាសទី១			ការប្រែប្រួល
		២០១៩	២០២០	២០២១	២០២១
គម្រោង	ចំនួន	63	45	28	-37.8%
បង្កើតការងារ	ការងារ	92,245	35,396	20,842	-41.1%
ទុនវិនិយោគលើវិស័យ					
កសិកម្ម	លានដុល្លារ	11.3	0.0	29.0	-
ថាមពល	លានដុល្លារ	0.0	0.0	37.5	-
ឧស្សាហកម្ម	លានដុល្លារ	298.7	191.0	587.1	207.4%
សេវាកម្ម	លានដុល្លារ	6.8	592.1	9.9	-98.3%
ទេសចរណ៍	លានដុល្លារ	1,618.8	133.0	0.0	-100.0%
សរុប	លានដុល្លារ	1,935.6	916.1	679.6	-25.8%
ទុនវិនិយោគក្នុងស្រុក	លានដុល្លារ	1,050.4	332.3	470.6	41.6%
ទុនវិនិយោគបរទេស	លានដុល្លារ	885.2	583.8	209.0	-64.2%

ប្រភព: ក្រុមប្រឹក្សាអភិវឌ្ឍន៍កម្ពុជា (CDC)

រូបភាព ៨ ÷ ស្ថានភាពវិនិយោគក្រៅតំបន់សេដ្ឋកិច្ចពិសេស



ប្រភព: ក្រុមប្រឹក្សាអភិវឌ្ឍន៍កម្ពុជា (CDC)

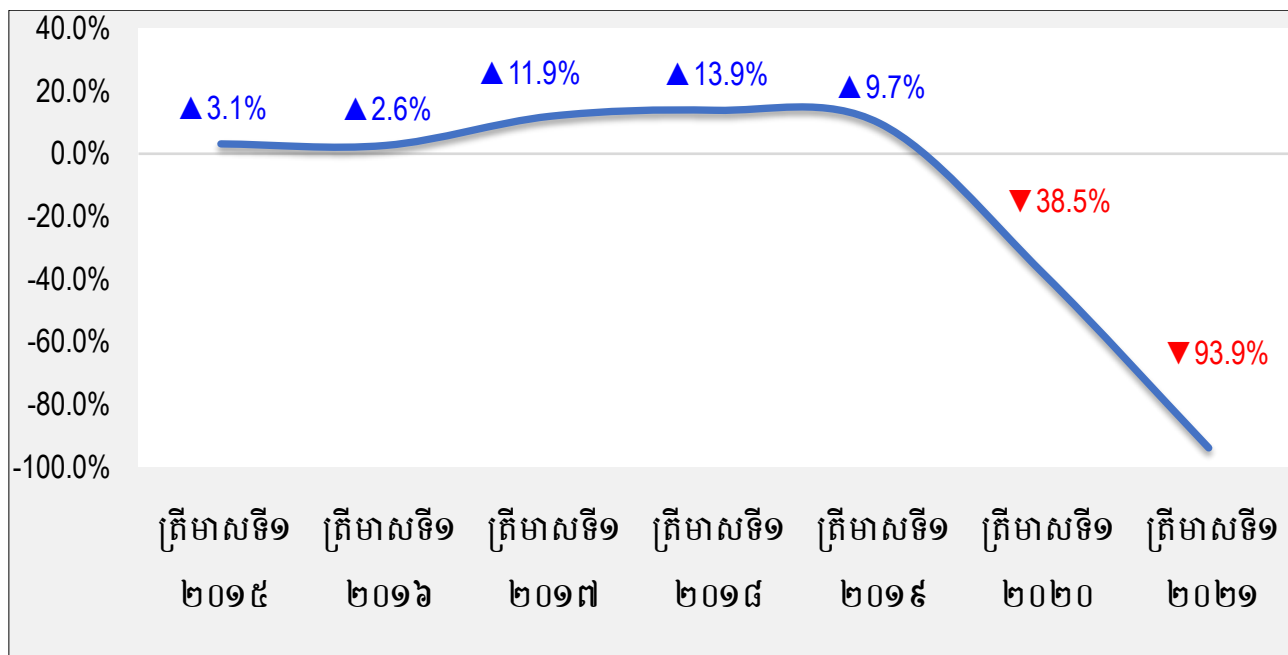
២.៥. ស្ថានភាពទេសចរណ៍

តារាង ១ ÷ ចំនួនភ្ញៀវទេសចរអន្តរជាតិ

បរិយាយ	ត្រីមាសទី១			ការប្រែប្រួល
	២០១៩	២០២០	២០២១	២០២១
សរុប	1,877,853	1,155,226	70,901	-93.9%
តាមផ្លូវអាកាស	1,299,122	663,641	33,535	-94,9%
ភ្នំពេញ	581,709	365,315	27,055	-92,6%
សៀមរាប	583,879	240,785	2	-100%
កងកេង	133,534	57,541	6,478	-88,7%
តាមផ្លូវគោក និងផ្លូវទឹក	578,731	491,585	37,366	-92,4%
ផ្លូវគោក	512,309	440,096	37,366	-91,5%
ផ្លូវទឹក	66,422	51,489	0	-100,0%

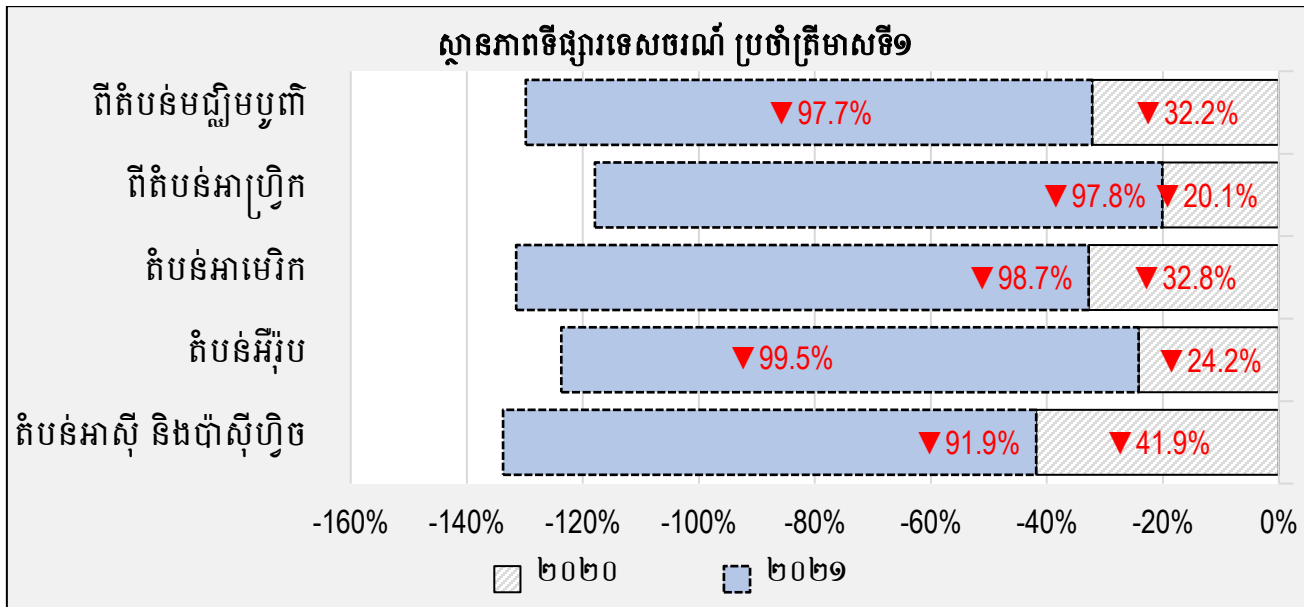
ប្រភព: ក្រសួងទេសចរណ៍

រូបភាព ១ ÷ ស្ថានភាពភ្ញៀវទេសចរអន្តរជាតិ (គិតជា %)



ប្រភព: ក្រសួងទេសចរណ៍

រូបភាព 10 ÷ កំណើនភ្ញៀវទេសចរអន្តរជាតិ (គិតជា %)



ប្រភព: ក្រសួងទេសចរណ៍

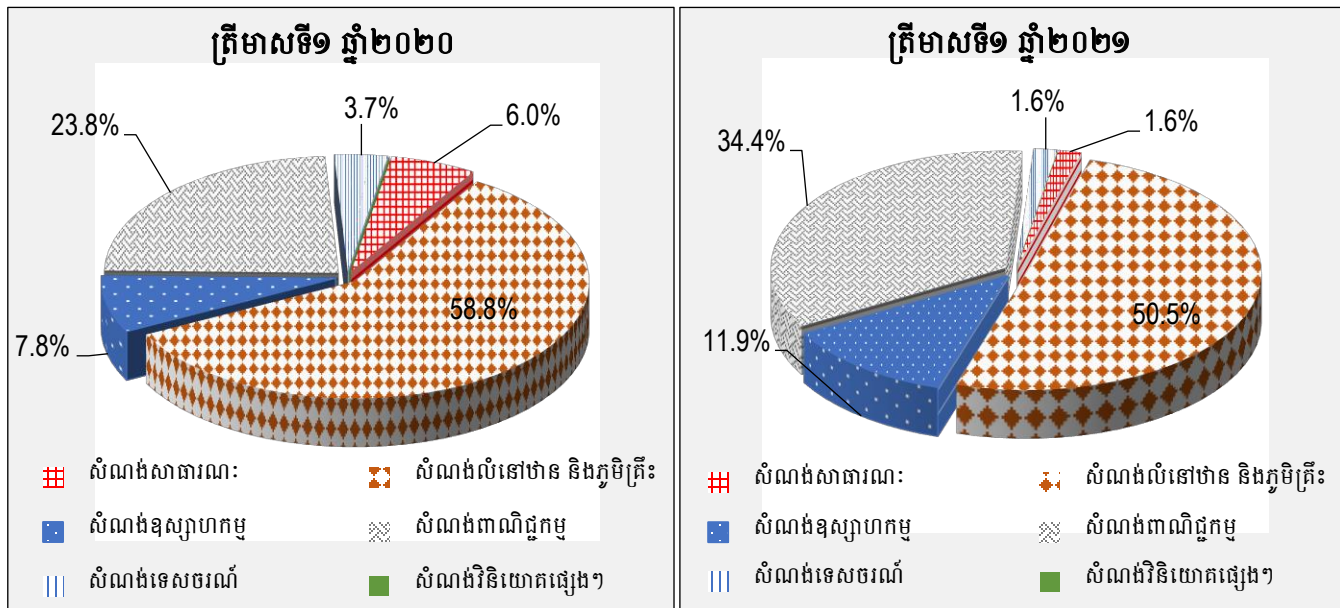
២.៦. ស្ថានភាពសំណង់

តារាង 10 ÷ គម្រោងអនុញ្ញាតសាងសង់

គម្រោងសុំសាងសង់តាមប្រភេទសំណង់	ឯកត្តា	ត្រីមាសទី១			ការប្រែប្រួល
		២០១៩	២០២០	២០២១	២០២១
សំណង់សាធារណៈ	គម្រោង	23	30	17	-43.3%
សំណង់លំនៅឋាន និងភូមិគ្រឹះ	គម្រោង	840	906	922	1.8%
សំណង់ឧស្សាហកម្ម	គម្រោង	38	41	49	19.5%
សំណង់ពាណិជ្ជកម្ម	គម្រោង	53	114	70	-38.6%
សំណង់ទេសចរណ៍	គម្រោង	22	23	8	-65.2%
សំណង់វិនិយោគផ្សេងៗ	គម្រោង	13	2	0	-100.0%
សរុប	គម្រោង	989	1,116	1,066	-4.5%
តម្លៃគម្រោង	លានដុល្លារ	1,678.0	2,574.2	1,663	-35.4%

ប្រភព: ក្រសួងរៀបចំដែនដី នគរូបនីយកម្ម និងសំណង់

រូបភាព 11 ÷ ចំណែកនៃផ្ទៃក្រឡាសាងសង់តាមប្រភេទ (គិតជា %)



ប្រភព៖ ក្រសួងរៀបចំដែនដី នគរូបនីយកម្ម និងសំណង់

៣. ថ្លៃទំនិញសំខាន់ៗ និងអត្រាប្តូររូបិយភ័ណ្ឌកំរើនិវត្តន៍អន្តរជាតិ

តារាង 11 ÷ ថ្លៃទំនិញប្រើប្រាស់លើទីផ្សារអន្តរជាតិ (មធ្យមប្រចាំត្រីមាស)

មុខទំនិញ	ឯកតា	ទីផ្សារ	ត្រីមាសទី១			ការប្រែប្រួល ២០២១
			២០១៩	២០២០	២០២១	
អង្ករ	ដុល្លារ/តោន	បាងកក	408.0	465.0	542.3	16.6%
ប្រេងនៅ Brent	ដុល្លារ/បារ៉ែល	ក្រុងឡុងដ៍	63.3	50.5	60.6	19.9%
កៅស៊ូ	ដុល្លារ/តោន	សិង្ហបុរី	1,408.5	1,338.9	1,672.7	24.9%
មាស	ដុល្លារ/អោន	ក្រុងឡុងដ៍	1,430.9	1,737.0	1,972.4	13.6%
ពោតក្រហម	ដុល្លារ/តោន	ស៊ីកាហ្គោ	167.1	167.6	241.6	44.1%
សណ្តែកសៀង	ដុល្លារ/តោន	ស៊ីកាហ្គោ	377.7	378.3	579.6	53.2%
ប្រេងដូង	ដុល្លារ/តោន	រ៉ូតធើឌី	720.7	891.0	1,490.1	67.2%
ស្ករស	ដុល្លារ/តោន	ក្រុងឡុងដ៍	371.0	360.1	393.8	9.4%

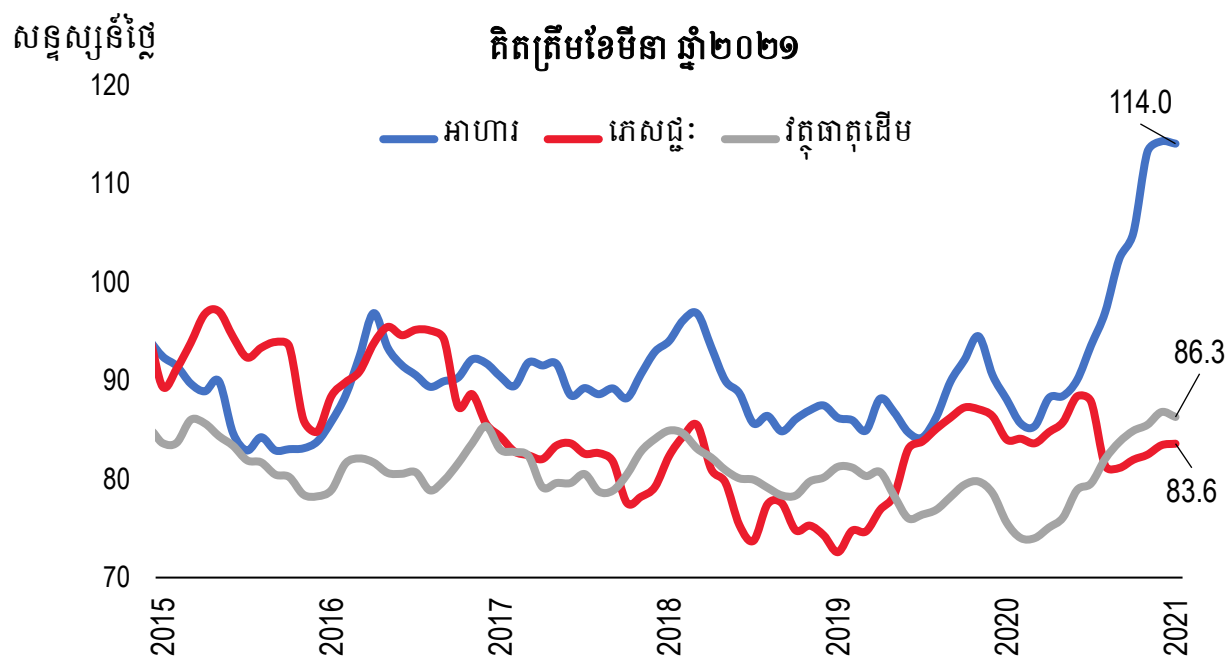
ប្រភព៖ គេហទំព័រធនាគារពិភពលោក (www.worldbank.org)

តារាង 12 ÷ សន្ទស្សន៍ថ្លៃទំនិញប្រើប្រាស់លើទីផ្សារអន្តរជាតិ (ជាមធ្យមប្រចាំត្រីមាស, ឆ្នាំគោល ២០១០=១០០)

មុខទំនិញ	ត្រីមាសទី១			ការប្រែប្រួល
	២០១៩	២០២០	២០២១	២០២១
ប្រេងឥន្ធនៈ	60.5	49.1	59.3	20.9%
ផលិតផលកសិកម្ម	83.6	86.1	102.8	19.4%
ម្ហូបអាហារ	86.9	91.0	113.8	25.0%
ឈើ	86.6	85.8	91.4	6.5%
ជីគីមី	85.3	71.7	104.2	45.2%

ប្រភព: គេហទំព័រធនាគារពិភពលោក (www.worldbank.org)

រូបភាព 12 ÷ សន្ទស្សន៍ថ្លៃទំនិញប្រើប្រាស់លើទីផ្សារអន្តរជាតិ (ជាមធ្យមប្រចាំខែ, ឆ្នាំគោល ២០១០=១០០)



ប្រភព: គេហទំព័រធនាគារពិភពលោក

តារាង 13 ÷ អត្រាប្តូរប្រាក់លើទីផ្សារអន្តរជាតិធៀបនឹងដុល្លារអាមេរិក (ចុងត្រីមាស)

រូបិយបណ្ណ	ត្រីមាសទី១			ការប្រែប្រួល
	២០១៩	២០២០	២០២១	២០២១
ជប៉ុន (Yen)	110.8	107.8	110.2	2.2%
ហុងកុង (Dollar)	1.4	7.8	7.8	0.3%
សិង្ហបុរី (Dollar)	1.4	1.4	1.3	-5.4%
ម៉ាឡេស៊ី (Ringgit)	4.1	4.3	4.1	-4.3%
ហ្វីលីពីន (Peso)	31.6	50.9	48.5	-4.8%
ថៃ (Baht)	31.6	32.6	31.2	-4.2%
ឥណ្ឌូនេស៊ី (Rupiah)	1,136.5	16,327.9	14,515.6	-11.1%
កូរ៉េខាងត្បូង (Won)	1,136.5	1,223.5	1,133.3	-7.4%
តៃវ៉ាន់ (Dollar)	30.8	30.3	28.5	-5.8%
ចិន (Yuan Renminbi)	6.7	7.1	6.6	-7.4%
ឡាវ (Kip)	8,590.0	8,713.5	9,230.8	5.9%
វៀតណាម (Dong)	23,196.5	23,426.4	23,024.1	-1.7%
ឥណ្ឌា (Rupee)	69.3	75.1	73.2	-2.5%
រុស្ស៊ី (Ruble)	65.6	79.5	75.8	-4.7%
អូស្ត្រាលី (Dollar)	1.4	1.6	1.3	-19.3%
អង់គ្លេស (Pound)	0.8	0.8	0.7	-9.8%
អឺរ៉ូ (Euro)	0.9	0.9	0.9	-5.8%

ប្រភព: គេហទំព័រអូរ៉ាណាអេ(www.oanda.com)